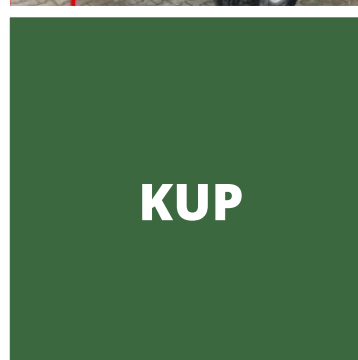


BEST-AGRI CZERWIEC 2026
.com

międzynarodowy portal ogłoszeniowy



**ROLNICZY PORTAL
OGŁOSZENIOWY**



WYDAJNOŚĆ I WYGODA PRACY

INTELIĞENTNE SYSTEMY CHŁODZENIA W ROLNICTWIE



[Fot. John Deere]

- Badania pokazują, że upał może obniżyć produktywność nawet o 76%, a dla 40% rolników zmiany klimatu to jedno z największych wyzwań – dlatego komfort pracy staje się dziś równie istotny, co wydajność.
- Komfort operatora staje się coraz większym priorytetem w projektowaniu maszyn rolniczych – na równi z wydajnością i bezpieczeństwem.
- John Deere rozwija maszyny, w których ergonomia, automatyzacja i bezpieczeństwo są projektowane od podstaw – niezależnie od typu maszyny.

Komfort to więcej niż wygoda – to fundament wydajności

Współczesne rolnictwo stawia przed operatorami coraz większe wymagania – również w zakresie koncentracji i czasu spędzanego w maszynie. Dlatego John Deere projektuje kabiny i systemy sterowania tak, aby maksymalnie wspierały komfort pracy: poprzez cichą pracę silnika, redukcję drgań, ergonomiczne fotele, zoptymalizowaną wentylację oraz intuicyjne ustawienie wyświetlaczy i elementów sterujących. Wszystko po to, by operator mógł pracować bezpiecznie, efektywnie i w możliwie najlepszych warunkach – niezależnie od długości dnia pracy czy temperatury na zewnątrz.

Dane nie pozostawiają złudzeń: praca w temperaturze 35°C i przy wilgotności 50% oznacza średni spadek produktywności o 35%, a przy 40°C i wilgotności 70% – nawet o 76%[1]. Długotrwałe przebywanie w takich warunkach nie tylko spowalnia tempo pracy, ale również utrudnia koncentrację i zwiększa ryzyko błędów.

Według badania BASF „Najcenniejsza praca rolnika” niemal 40% producentów rolnych jako jedno z głównych wyzwań wskazuje właśnie zmieniające się warunki klimatyczne – w tym rosnące obciążenie ciepłem[2]. W odpowiedzi na te potrzeby John Deere

traktuje komfort pracy operatora jako integralny element projektowania – niezależnie od rodzaju maszyny. W ciągnikach, kombajnach czy opryskiwaczach kluczowe rozwiązania wspierają nie tylko wygodę, ale także redukują stres i ułatwiają podejmowanie trafnych decyzji.

Od kabiny po automatyzację – komfort jako standard wyposażenia

Nowoczesne kabiny John Deere to w pełni zintegrowane środowiska pracy. Zaprojektowane z myślą o komforcie operatora, oferują skuteczną izolację akustyczną i termiczną, zawieszenie kabiny i fotela redukujące drgania oraz ergonomicznie rozmieszczone elementy sterujące – dostępne bez konieczności odrywania wzroku od pracy. Wnętrze zapewnia stabilne warunki pracy nawet przy długotrwałym użytkowaniu, a klimatyzacja i wentylacja dopełniają całości, tworząc środowisko sprzyjające koncentracji i bezpieczeństwu. Automatyzacja procesów odciąża operatora i minimalizuje ryzyko błędów.

W najnowszych modelach ciągników serii 6R i 7R zastosowano zaawansowane rozwiązania, które w jeszcze większym stopniu poprawiają komfort i ergonomię pracy operatora. Wśród kluczowych rozwiązań znajduje się inteligentne hydropneumatyczne zawieszenie kabiny, które skutecznie redukuje drgania przenoszone z podłoża. Oprócz tego ergonomiczne fotele ActiveSeat™ z funkcją masażu, wentylacji czy też regulacji podparcia zapewniają wysoki poziom komfortu podczas długotrwałej pracy w polu. Zmodernizowana kolumna kierownicy oraz wielofunkcyjny joystick CommandPRO™ umożliwiają precyzyjne sterowanie wszystkimi funkcjami maszyny bez konieczności odrywania rąk, co znacząco zwiększa efektywność operacyjną. Dzięki realizowanej przez reaktywny układ kierowniczy funkcji samoczynnego powrotu do jazdy na wprost, dostępnej we wszystkich ciągnikach serii 7R, utrzymywanie toru jazdy na drodze staje się jeszcze bardziej wygodne.





[Fot. John Deere]

➔ W przypadku ciągnika 9RX wprowadzono nową kabinę CommandView 4+, wyposażoną w trójstopniowy system zawieszenia, który niemal całkowicie eliminuje drgania i wibracje, co w połączeniu z ActiveCommand Steering, który dynamicznie dostosowuje przełożenie układu kierowniczego oraz siłę potrzebną do skrętu w zależności od prędkości jazdy i kierunku ruchu zapewnia operatorowi wyjątkowy komfort nawet w najtrudniejszych warunkach terenowych.

Ciągniki serii 8R oferują najwyższy standard komfortu i funkcjonalności, zaprojektowany z myślą o intensywnej, wielogodzinnej pracy w polu. Kabina została skonstruowana, aby zapewnić operatorowi więcej przestrzeni, lepszą widoczność i łatwiejszy dostęp.

Wnętrze wyposażono w fotel ActiveSeat™ II które oferują funkcje masażu, wentylacji oraz podgrzewania, zapewniając wysoki poziom komfortu podczas wielogodzinnej pracy w polu. Fotele wyposażone są także w podnóżki, które stanowią realne wsparcie w trakcie pracy na stromych zjazdach lub pochyłościach oraz pozwalają na chwilę odpoczynku dla nóg i stóp – co szczególnie docenią operatorzy spędzający w kabinie całe dni. Komfort uzupełniają regulowane zawieszenie kabiny, które stabilizuje maszynę niezależnie od terenu, chroniące operatora przed wstrząsami i zmęczeniem.

Kabina oferuje również dużą, pojemną lodówkę oraz ergonomiczny pulpit sterowania, dzięki czemu wszystko jest w zasięgu ręki. Nowy joystick CommandPRO™ umożliwia pełne zarządzanie maszyną bez odrywania rąk, a ekran dotykowy CommandCenter G5Plus zapewnia intuicyjną obsługę systemów prowadzenia, zarządzania implementami i dokumentacji zabiegów.

Dzięki zaawansowanej automatyzacji operator może ograniczyć liczbę powtarzalnych działań i skupić się na precyzyjnym wykonaniu prac – niezależnie od warunków. Ciągniki 8R są odpowiedzią na potrzeby nowoczesnych gospodarstw, które oczekują nie tylko mocy i wydajności, ale też realnego wsparcia w codziennej pracy.

Opryskiwacz 500R: kabina stworzona z myślą o operatorze

Rosnące wymagania wobec precyzyjnych oprysków sprawiają, że komfort i koncentracja operatora stają się równie istotne, jak parametry techniczne samej maszyny. Odpowiedzią na te

potrzeby jest model 500R – nowoczesny opryskiwacz samojezdny z kabiną zaprojektowaną od podstaw, by wspierać użytkownika podczas długich godzin pracy.

– Długie godziny pracy to wyzwanie dla koncentracji i precyzji operatora. Dlatego projektując 500R, postawiliśmy na ergonomię i technologie, które zapewniają pełne wsparcie nawet podczas najbardziej wymagających zadań – mówi Sławomir Bartkowiak, Product Sales Specialist Combines & SPFH, John Deere Polska.

W kabinie 500R zastosowano filtrację kategorii IV, która chroni operatora przed przewlekłym kontaktem ze środkami ochrony roślin. To rozwiązanie szczególnie ważne w sezonie intensywnych zabiegów polowych. Nowa konstrukcja kabiny, umieszczonej z przodu maszyny i otoczonej dużymi powierzchniami szyb, zapewnia znakomitą widoczność, co bezpośrednio przekłada się na bezpieczeństwo i precyzję manewrowania.

Wnętrze kabiny zostało zoptymalizowane pod kątem ergonomii: intuicyjne rozmieszczenie elementów sterowania, cyfrowy interfejs, zawieszenie kabiny i fotela minimalizujące drgania – wszystko to pozwala operatorowi skoncentrować się na zadaniu. Praktycznym dodatkiem jest także opcjonalna lodówka, która umożliwia przechowywanie napojów i posiłków w odpowiednich warunkach – szczególnie doceniana podczas długich dni pracy w terenie.

Inwestycja w komfort to inwestycja w przyszłość

W każdej kategorii maszyn – od ciągników, przez kombajny, po opryskiwacze – John Deere udowadnia, że komfort pracy operatora nie jest luksusem, lecz fundamentem nowoczesnego rolnictwa. W czasach, gdy produkcja rolna staje się coraz bardziej złożona, a gospodarstwa mierzą się z wyzwaniami klimatycznymi, kadrowymi i ekonomicznymi, zapewnienie dobrych warunków pracy to realna przewaga konkurencyjna.

Nowoczesna, ergonomiczna kabina, wsparcie technologiczne i rozwiązania ograniczające fizyczne obciążenie przekładają się na większą efektywność, lepsze wykorzystanie czasu i mniejsze ryzyko błędów. Ale to także inwestycja w zdrowie, bezpieczeństwo i długoterminową wydajność pracowników – zarówno właścicieli gospodarstw, jak i ich załogi.

(red.)



Bezkonkurencyjne nowe i używane przewoźne suszarnie Pedrotti:

- do rzepaku, zbóż i kukurydzy
- do ziarna paszowego, konsumpcyjnego, zbóż nasiennych



- Wielokrotnie wyróżniane i nagradzane (Złoty medal, HIT Polagra)
- Sprawdzone i rozpoznawalne
- Niezawodne w każdych warunkach klimatycznych
- Energooszczędne i bezawaryjne
- Szeroki wybór modeli o wydajnościach od 30 do 380 t/dobę
- Proces suszenia w pełni zautomatyzowany
- 2 lata gwarancji

**SPRZEDAŻ • WYNAJEM
AUTORYZOWANY SERWIS**

Pedrotti Polska Sp. z o.o.

Stolec 1A • 57-200 Ząbkowice Śl. • tel./fax 074 817 36 03

biuro@pedrotti.pl • www.pedrotti.pl

WYŁĄCZNY DYSTRYBUTOR SUSZARNI NA TERENIE POLSKI

KIOTI SERII DK

NAJKORZYSTNIEJSZY WYBÓR W KLASIE 45-60 KM?



[Fot. Kioti]

Segment ciągników o mocy 45-60 KM to najbardziej konkurencyjna część rynku maszyn rolniczych i komunalnych. W tej klasie użytkownicy oczekują już pełnoprawnej maszyny rolniczej, która poradzi sobie z orką, pracą z ładowaczem czy napędem maszyn aktywnych. Kioti serii DK (modele DK4530, DK5030, DK6030) wyrasta na lidera tego segmentu, oferując unikalne połączenie koreańskiej inżynierii Daedong i bogatego wyposażenia standardowego.

Inżynieria Daedong w klasie 45-60 KM – serce maszyny

Pod maską serii DK pracują 3-cylindrowe silniki Diesla Daedong o pojemności 1826 cm³, generujące moc od 45 do 60 KM. Są to jednostki "Common Rail", które spełniają normy Stage V, zapewniając wysoką kulturę pracy i niskie spalanie.

Jednak to, co wyróżnia serię DK, to wybór przekładni, który pozwala idealnie dopasować maszynę do profilu gospodarstwa:

H-Shuttle: Idealna do prac polowych i transportu. Pozwala na zmianę kierunku jazdy bez użycia pedału sprzęgła, co znacznie podnosi komfort pracy przy manewrowaniu na uwróciach.

HST (Hydrostatyczna): Dedykowana do prac komunalnych i z ładowaczem czołowym. Oferuje 3 zakresy prędkości i sterowanie dwoma pedałami. W modelach tych dostępna jest

funkcja HST Linked Pedal, która automatycznie podnosi obroty silnika wraz z wciśnięciem pedału jazdy, co zmniejsza zużycie paliwa i hałas.

Ergonomia i hydraulika w standardzie

W modelach serii DK30 z kabiną, opcjonalna kabina wyposażona jest w klimatyzację, ogrzewanie i podgrzewaną tylną szybę, co zapewnia komfort pracy w każdych warunkach pogodowych. Ergonomicznie zaprojektowany joystick do operowania ładowaczem czołowym jest standardem w serii DK z kabiną.

Wydajność hydrauliki i udźwieg tylnego podnośnika (TUZ) to parametry, które decydują o wszechstronności maszyny. Całkowity przepływ hydrauliczny wynosi od 55,1 l/min do 62,4 l/min (w zależności od modelu), a maksymalny udźwig TUZ w punkcie podnoszenia to 1717 kg. Maszyny serii DK30 charakteryzują się potężną konstrukcją i wysokim momentem obrotowym, co czyni je odpowiednimi do ciężkich prac i obsługi szerokiego wachlarza osprzętu.

Wersje wąskie (oznaczone literą N, np. DK4530N) zostały idealnie zaprojektowane do pracy w sadzie czy winnicy bez niszczenia upraw. Ich kompaktowy rozmiar znacznie ułatwia pracę i skręty w wąskiej przestrzeni. Wąski model posiada środkowe ramy zabezpieczające operatora (ROPS) chroniące przed nisko zwisającymi gałęziami.



Weidmann T6027, 2023, niecałe 3000 h, 6 m, 2700 kg, widły do palet



JCB 926, 2012, 3780 h, widły do palet



Case IH Puma 165 CVX, przedni TUZ i WOM, przygotowany pod AccuGuide, wiele opcji, gotowy do pracy



Case IH Puma 165, 2024, 1200 h, Multicontroller Full Powershift, 50 km, ładowacz MX, przygotowany pod AccuGuide



Manitou MLA 516-75, 2024, 1850 h, opony 600



Case IH Farmlift 633, 2022, 3181 h, mocowanie Pin & Cone, tylny zaczep przyczepy



Case IH Optum 300, CVX, 2022, 4000 h, 50 km/h, przedni TUZ i WOM, GPS



Case IH 120, 2022, 1477 h, ładowacz czółowiy, pełne zawieszenie, jeszcze na gwarancji Case IH



Krone BIG X 780, 2020, 3483 h, przystawka EasyFlow 300S



Case IH 100C 4WD, 2023, 1075 h, ładowacz, przedni TUZ, wiele opcji



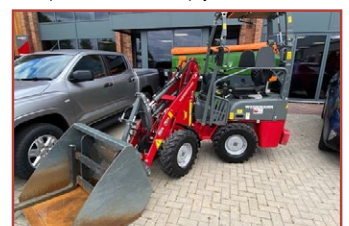
Case IH Puma 240 CVX, 2022, 4250 h, 50 km/h, przedni TUZ i WOM



Case IH Puma 200 CVX, 2024, 3730 h, 50 km/h, przedni TUZ



Case IH Puma 210, 2010, 4730 h, Powershift, 50 km/h



Weidmann 1140, 2024, 443 h, łyżka, widły paletowe

www.startintractors.co.uk

STARTIN TRACTORS LTD

tel: +44 (0) 1827 880088, email: sales@startintractors.co.uk

KRONE PREZENTUJE NOWĄ KOSIARKĘ EASYCUT B 1250 CV FOLD COLLECT



[Fot. KRONE]

KRONE prezentuje zestaw kosiarek – EasyCut B 1250 CV Fold Collect – opracowany specjalnie do pracy w trudnych warunkach. Maszyna bazuje na modelu EasyCut B 1250 Fold, zaprezentowanym na targach Agritechnica 25. Posiada zmienną szerokość roboczą do 12,5 m i jest również wyposażona w kondycjoner i poprzeczne przenośniki taśmowe do formowania pokosu. Zestaw kosiarek jest zatem predestynowany do efektywnego gospodarowania dużymi powierzchniami, zgodnie z koncepcją kontrolowanego ruchu rolniczego (CTF) o szerokości 12 m.

Doskonale wyposażony w kondycjoner i poprzeczne pasy transportowe

Wysokowydajny kondycjoner CV z hartowanymi, stalowymi zębami w kształcie litery V (Ø 64 cm) może być obsługiwany na dwóch poziomach prędkości za pomocą ręcznej skrzyni biegów. Płynnie regulowana płyta kondycjonera pozwala na precyzyjne dopasowanie do różnych warunków zbiorów.

Indywidualnie sterowane poprzeczne pasy transportowe, których prędkość można płynnie regulować, są zaprojektowane do scalania pokosu. Pasy poprzeczne mają szerokość 910 mm i są przeznaczone do dużych ilości plonów. Są one wyposażone w boczne poszerzenia pokosu, co umożliwi elastyczne i szybkie

przełączanie między szerokim rozrzucaniem a układaniem pokosu. Technologia ta umożliwi koszenie na szerokości 24 m i odkładanie plonu na ok. 15 m – idealnie dopasowane do kombajnu Swadro TC 1570, który niezwykle efektywnie układa pokos po skoszonym plonie. Dzięki temu wydajność kolejnych maszyn jest optymalnie wykorzystana.

Szerokość robocza ponad 12 m – idealna do systemów CTF

Szerokość roboczą można regulować w zakresie od 11,4 m do 12,5 m za pomocą teleskopowych ramion wysięgnika i przesuwnej przekładni. Obie jednostki koszące można łatwo wysunąć teleskopowo o 60 cm za pomocą hydraulicznego przesuwu bocznego, wygodnie obsługiwanego z kabiny – zapewniając optymalne cięcie, dopasowane do kosiarki montowanej z przodu.

Można ją idealnie połączyć z kosiarką EasyCut F 400 CV Fold, która pozwala na utworzenie trzech praktycznie identycznych pokosów. Dzięki szerokości roboczej ponad 12 m, ten zestaw kosiarek idealnie nadaje się do systemów CTF. Precyzyjne prowadzenie po tworzonych śladach gwarantuje wysoką wydajność pracy, podczas której ugniatanie gleby jest zredukowane do minimum.



P.P.H.U.

"Maciuś"

MYJKI BĘBNOWE I SZCZOTKOWE DO WARZYW



Do rozładunku,
mycia, polerowania
i selekcji

PRODUCENT SPECJALISTYCZNYCH MASZYN DO WARZYW

P.P.H.U. MACIUŚ Bogdan Gmerek, Wilczkowice Górne 12A, 99-100 Łęczyca, Polska
tel. +48 783 092 008, kontakt@myjkidowarzyw.pl

www.myjkidowarzyw.pl



[Fot. KRONE]

➔ **Sprawdzona listwa tnąca z unikalnym mechanizmem składania**

Lampa tnąca EasyCut, smarowana na cały okres użytkowania i niewymagająca konserwacji, z ośmioma tarczami tnącymi i dwoma bębniami tnącymi, zapewnia całkowicie bezpieczne, równe i czyste cięcie. Kosiarki i kondycjoner napędzane są z boku. Zapewnia to równomierny przepływ materiału, a jednocześnie zmniejsza zapotrzebowanie na moc napędową.

Opatentowany mechanizm składania wykorzystuje hydrauliczny mechanizm obrotowy do składania zewnętrznych dysków tnących kosiarki do tyłu, a dzięki stałemu układowi napędowemu z pasowaniem ciernym umożliwia szybkie przejście z pozycji roboczej do transportowej. Dzięki wysokości transportowej poniżej 4 m i szerokości transportowej poniżej 3 m maszyny można bezpiecznie transportować po drogach publicznych.

Wysoki komfort operatora podczas pracy

EasyCut B 1250 CV Fold Collect jest wyposażony w hydrauliczny układ odciążania listwy tnącej, który można łatwo regulować z kabiny, aby zapewnić optymalne dopasowanie do podłoża. Maszyna jest kompatybilna z ISOBUS i wyposażona w komfortową elektronikę pokładową 2.0. Dostępne są odpowiednie rozwiązania i terminale dla ciągników, które nie są kompatybilne z ISOBUS. Dostępne jest również opcjonalne podwozie transportowe. Jego koło transportowe służy do zapewnienia przestrzegania dopuszczalnych obciążeń osi. W razie potrzeby kosiarkę można również wyposażyć w płozy do wysokiego koszenia, umożliwiające regulację wysokości koszenia.

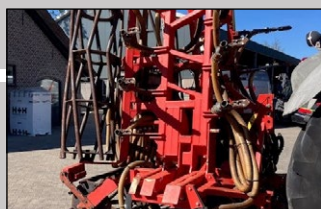
Firma KRONE opracowała rozwiązanie łączące maksymalną wydajność, ochronę podłoża i komfort użytkownika – EasyCut B 1250 CV Fold Collect – idealne do zastosowań wymagających maksymalnej wydajności i profesjonalnej technologii.



[Fot. KRONE]



**JUR SOETENDAAL, Vitterweg 7,
6741 JN Lunteren, Holandia**



EVERS Freiberger XL, 2015 r.,
29 zębów - szerokość robocza 7 m



HYSTER, 3 tony, wózek widłowy
diesel, 2003 r., 12720 mth, maszt
triplex, wolne podnoszenie,
przesuw boczny



SIP Silvercut Disc 340S FC, kosiarka,
2022 r., szerokość robocza 3,25 m



FENDT, ładowacz czołowy, używany,
odpowiedni do serii Fendt 500



MAGNI RTH 5.26, (26 m, 5 ton),
2013 r., 3990 mth, widły, klima,
zdalne sterowanie



MAGNI RTH 6.21, (21 m, 6 ton),
2022 r., 1275 mth, widły, klima,
zdalne sterowanie



CELLI Taurus 200, kosiarka,
2023 r., szerokość robocza 2 m



MAGNI RTH 6.26, (26 m, 6 ton),
nowy, widły, klima, zdalne sterowanie



MANITOU MT 1440, (14 m,
4 tony), 2013 r., 5895 mth, widły



Deutz 100 KVA, otwarty 6 cylindrowy
generator, Euro 2000,-



MANITOU MRT 2540+, (25 m,
4 tony), 2015 r., 6495 mth, widły,
zdalne sterowanie



KRAMER 5035, miniładowarka,
(2250 kg), 2018 r., 595 mth,
widły, kabina



Ashita AG3-70, generator diesel,
nowy, silnik Ricardo, 70 KVA



ASHITA AG3-80, generator diesel,
(80 kVA), silnik diesel Ricardo,
nowy, 3 fazy, 400 V, 50 Hz



CATERPILLAR DE150EO,
generator diesel, (150 kVA),
silnik diesel CAT, używany,
2016 r.



GARMECH, przyczepa wywrotka,
2.5 tony, nowa, wymiary
2150 mm x 1400 mm



John Deere 6230, traktor (4 cylindry,
95 KM), 2008 r., 8170 mth, 4x4,
40 km/h, skrzynia powerquad, klima



SCHAEFF SKL 843, ładowarka,
2001 r., 13195 mth, widły



MERLO 65.9 TF, ładowarka telesko-
powa, (8.8 m, 6.5 ton), 2023 r.,
680 mth, widły, klima



Fendt 312 LSA, traktor (6 cylin-
drów, 120 KM), 1991 r., 40 km/h,
4x4, hamulce pneumatyczne

WYWROTKA KRÖGER HKD 302

Prędkości transportowe od 40 do 80 km/h i przewidywany okres eksploatacji wynoszący ponad 25 lat mogą zagwarantować tylko komponenty najwyższej klasy. Wieloletnie doświadczenie marki Kröger sprawiło, że producent może spełnić te wymagania tylko dzięki wysokiej jakości elementom konstrukcyjnym pojazdu. Umiejętne wykorzystanie stali o dużej wytrzymałości pozwoliło znacznie zmniejszyć ciężar własny wywrotki. Pojazd nie stracił przy tym nic ze stabilności.

Kröger oferuje bardzo szeroki wybór dodatkowego wyposażenia podwozia. Trzeba wymienić tu choćby plandekę amortyzującą, zdejmowany tylny zsyp, zsypy boczne, system smart-lock, zdalne odblokowywanie bocznych burt, automatyczna kłapa tylna, dzięki któremu cały proces wyładunku można obsługiwać z kabiny ciągnika, a hydrauliczne otwieranie tylnej kłapy ułatwia wyładunek od tyłu. Kröger jako pierwszy w branży zaproponował swoim klientom portalowy system burt, który ułatwia załadunek palet lub innych produktów o dużych gabarytach.

Dodatkowo producent oferuje możliwość zamontowania dzielonej burty, która zapewnia jeszcze większy prześwit i redukuje napór ładunku. Do wywrotki można także w łatwy sposób zamontować ślimak przeładunkowy. Inwestor może zdecydować się także na składaną kłonicę środkową i dobrać odpowiadający mu system zabezpieczenia przestrzeni ładunkowej. Wahliwa burta

na całej długości wywrotki znacząco ułatwia wyładunki, a zmniejszenie wysokości spadku umożliwia opcjonalna burta przeładunkowa.

Trójstronny mechanizm wywrotowy

Dostarcza maksymalnej siły przy zachowaniu najwyższej stabilności. Zrównoważona synchronizacja między podwoziem a optymalnie obliczonymi punktami wywrotu gwarantuje najlepszą możliwą stabilność wywrotu. Zabezpieczenie przed przeciążeniem zawieszenia parabolicznego na tylnej osi zapewnia dodatkowe bezpieczeństwo;

System burt

Specjalna aluminiowa krawędź i solidna, wymienna gumowa uszczelka gwarantują, że burty będą się lekko otwierać i pozostaną szczelne nawet w przypadku ziaren rzepaku. To opracowane przez firmę Kröger rozwiązanie zrewolucjonizowało technikę wykonania burt skrzyni. Burty skrzyni są dostępne w wielu wersjach dzielonych lub niedzielonych, z kłonicą środkową lub bez niej, z odpornymi na warunki pogodowe płytami wielowarstwowymi, płytami z tworzywa sztucznego lub deskami z profili aluminiowych;



ŁATWIEJSZY DOSTĘP DO WSPARCIA I INWESTYCJI DLA ROLNIKÓW

EUROPEJSKA PRZYJĘŁA ZMIANY W PLANIE STRATEGICZNYM DLA WPR 2023-2027

Realne ułatwienia dla rolników i większe możliwości inwestowania w gospodarstwach - wprowadzamy zmiany, które odpowiadają na bieżące potrzeby sektora rolnego i wzmacniają jego odporność na wyzwania rynkowe i pogodowe.

Mniej formalności, prostsze rozliczanie inwestycji, łatwiejszy dostęp do wsparcia i korzystniejsze warunki finansowania – to najważniejsze zmiany w Planie Strategicznym dla WPR 2023–2027, które przyjęła Komisja Europejska. Polska przekazała propozycje zmian Komisji 2 marca 2026 r. Wcześniej pozytywnie ocenił je Komitet Monitorujący Plan Strategiczny dla WPR 2023–2027. Komisja Europejska nie zgłosiła sprzeciwu wobec propozycji Polski.

– Zmiany te mają istotne znaczenie dla rolników, gdyż upraszczają zasady przyznawania wsparcia, zwiększają dostęp do inwestycji oraz odpowiadają na zgłaszane przez nich potrzeby w zakresie modernizacji gospodarstw i ograniczania ryzyk produkcyjnych. Zależy nam, żeby każda złotówka, każde euro, zostały dobrze wykorzystane. Robimy wszystko, żeby ten proces usprawnić. To jeden z moich priorytetów jako ministra rolnictwa – powiedział minister Stefan Krajewski.

Łatwiejszy dostęp do wsparcia inwestycyjnego

Nowe przepisy zmieniają zasady podziału wsparcia między programami sektorowymi a inwestycyjnymi. Rolnicy należący do organizacji producentów zyskają łatwiejszy dostęp do pomocy inwestycyjnej. Jaśniejsze zasady obejmą także same organizacje producentów.

Dotychczas część rolników nie mogła ubiegać się o wsparcie, jeśli organizacja producentów realizowała podobny program inwestycyjny, nawet gdy nie obejmował on wszystkich członków. Nowe rozwiązania likwidują ten problem.

Rolnicy będą mogli otrzymać wsparcie m.in. na:

- zakup maszyn i urządzeń do produkcji rolniczej;
- zakup opryskiwaczy sadowniczych;
- zakup maszyn do zbioru płodów rolnych;
- zakup urządzeń do sortowania i przygotowania produktów do sprzedaży.

Korzystniejsze finansowanie inwestycji

Nowe przepisy zmieniają także zasady dopłat do oprocentowania kredytów inwestycyjnych.

Nowe przepisy wprowadzają:

- standardową dopłatę do odsetek do 50 proc.;
- możliwość objęcia wsparciem do 100 proc. kosztów odsetek w początkowym okresie spłaty dla inwestycji związanych z ochroną środowiska i klimatu.

Rolnicy łatwiej sfinansują inwestycje, które zwiększą konkurencyjność gospodarstw i pomogą ograniczyć koszty produkcji.

Prostsze zasady dla organizacji producentów

Nowe przepisy upraszczają zasady ubiegania się o wsparcie przez organizacje producentów i grupy producentów rolnych. Z systemu znika jeden z wymogów formalnych, który ograniczał dostęp do pomocy. Zmiany ograniczą ryzyko odrzucania wniosków z przyczyn formalnych i ułatwią współpracę producentów rolnych.

Kolejne propozycje zmian

W odpowiedzi na bieżące sygnały i postulaty środowisk rolniczych minister rolnictwa przedstawił kolejny pakiet propozycji zmian w Planie Strategicznym dla WPR 2023–2027. Projekt został przekazany Komisji Europejskiej, która może zgłaszać uwagi do 12 czerwca 2026 r. Proponowane rozwiązania mają na celu dalsze uproszczenie systemu wsparcia oraz zwiększenie jego efektywności, przejrzystości i dostępności dla rolników, co odzwierciedla konsekwentne działania ministra ukierunkowane na odpowiadanie na aktualne potrzeby sektora.

Prostsze rozliczanie inwestycji związanych z ASF

Nowe przepisy wprowadzają uproszczony system kosztów jednostkowych dla inwestycji związanych z bioasekuracją. Zmiany obejmą przede wszystkim zakup i posadowienie silosów na paszę oraz zboże paszowe.

Rolnicy nie będą musieli przedstawiać ofert od wykonawców ani szczegółowo dokumentować kosztów inwestycji. Wysokość wsparcia określa parametry inwestycji, np. pojemność silosu.

Nowe rozwiązanie pozwoli szybciej oceniać wnioski i sprawniej wypłacać środki. Rolnicy jeszcze przed rozpoczęciem inwestycji poznają wysokość wsparcia.

Prostsze zasady dla inwestycji w odnawialne źródła energii

Zmiany obejmują także inwestycje w instalacje fotowoltaiczne i magazyny energii.

Nowe przepisy wprowadzają koszty jednostkowe dla instalacji fotowoltaicznych i magazynów energii. Rolnicy nie będą musieli przedstawiać ofert ani faktur. Dzięki temu łatwiej określić wysokość wsparcia jeszcze przed rozpoczęciem inwestycji. ARiMR szybciej oceni wnioski i wypłaci środki.

Szersze wsparcie dla dobrostanu zwierząt

Nowe przepisy rozszerzają katalog inwestycji objętych wsparciem w gospodarstwach prowadzących produkcję zwierzęcą.

Wsparcie obejmie m.in.:

- poprawę warunków utrzymania zwierząt;
- bezpieczne przemieszczanie zwierząt w gospodarstwie;
- lepszą organizację przestrzeni w budynkach inwentarskich.

Nowe przepisy rozszerzają także katalog preferencji dla młodych rolników i uczestników systemów jakości żywności.

Mniej formalności przy scalaniu gruntów

Proponowana modyfikacja polega na zmianie kwot jednostkowych dla interwencji. Zmiana sposobu prezentacji kwot jednostkowych pozwoli na uproszczenie obsługi interwencji, zmniejszenie obciążeń administracyjnych i uniknięcie konieczności przeprowadzenia kosztownych modyfikacji systemu informatycznego wspierającego obsługę wniosków, a także wyeliminuje potrzebę sztucznego dzielenia operacji na dwa zakresy.

Źródło: MRiRW)



www.ruaux-agri.com



Deutz-Fahr 7230 TTV, 2014, 230 KM, 5578 h, 4x4, amortyzacja przedniej osi, TUZ, klimatyzacja, cena netto: 59 000 €



John Deere 7230, 2012, 230 KM, 6075 h, 4x4, przednie podnoszenie + amortyzacja przedniej + WOM, klima, gps, cena netto: 51 000 €



Claas ARION 630 CIS, 2022, 159 KM, 3209 H, 4x4, amortyzacja przedniej osi oraz podnoszenie, kabina podwieszana, klima, cena netto: 84 000 €



Deutz-Fahr 6190TTV, 2014, 190 KM, 7450 h, 4x4, przednie podnoszenie + amortyzacja przedniej + WOM, klima, GPS, cena netto: 41 000 €



John Deere 6155 R AUTOPOWER, 2016, 155 KM, 10016 h, 4x4, ładowacz JD 683 R, amortyzacja przedniej osi oraz podnoszenie, cena netto: 50 000 €



John Deere 6110M, 2023, 110 KM, 1300 h, 4x4, full-power-shift, amortyzacja przedniej osi, kabina podwieszana, klimatyzacja, cena netto: 70 000 €



Valtra N154 HITECH, 2017, 177 KM, 6398 h, 4x4, amortyzacja przedniej osi oraz podnoszenie, kabina podwieszana, klima, cena netto: 50 000 €



Kuhn GA8731+, 2019, 8.7 m, gotowy do pracy, stan dobry, cena netto: 18 000 €



Fendt 722 POWER, 2022, 220 KM, 3071 h, 4x4, amortyzacja przedniej osi + podnoszenie, klimatyzacja, cena netto: 131 000 €



Gregoire Besson SPERY7, 1993, 6 skib, wózek, hydrauliczne zabezpieczenie non stop, cena netto: 3 000 €



Case IH VESTRUM 110 CVX, 2020, 110 KM, 2040 h, 4x4, ładowacz, amortyzacja przedniej osi, TUZ, WOM, podwieszana, klimatyzacja, cena netto: 78 000 €



Kuhn GF 7601 MH, zgrabiarka, 2010, 7.6 m, cena netto: 3 100 €



Massey Ferguson 7722 S DYNA-VT, 2020, 220 KM, 3435 h, TUZ, kabina podwieszana, GPS, cena netto: 95 000 €



John Deere 6130R, 2021, 130 KM, amortyzacja przedniej osi, kabina podwieszana, klimatyzacja, cena netto: 83 000 €



Kuhn VB2190, 2010, 2,2 m, sznurek, siatka, 50000 białotów, cena netto: 12 500 €



Fendt 516 PROFI PLUS, 2021, 160 KM, 2970 h, amortyzacja przedniej osi, TUZ, kabina podwieszana, cena netto: 107 000 €



Kuhn SPH 14, 2014, 8517 h, taśmy za i rozładunkowe w stanie dobrym, wymieniony alternator, cena netto: 28 900 €



John Deere C670, 2009, silnik 2519 h, bęben 1582 h, szer. 6,7 m, wózek, zniatacz, noże do rzepaku, klima, cena na zapytanie



John Deere S690, 2010, szer. rob. 9.15m, silnik 1162 h, bęben 1189 h, bez wytrząsaczy, wózek, zgniatacz, klima, GPS, cena na zapytanie



Kramer KT447, 2019, 4 t, 7 m, zaczep Caterpillar (może być też JCB/Manitou/Kramer), cena netto: 68 000 €



Kramer KT407, 2022, 4717 h, 4 t, 7 m, zaczep hydrauliczny Kramer, smarowanie centralne, opony Trelborg TH500 nowe, cena netto: 59 000 €



Kuhn AXIS 50.1W, rozsiewacz nowozów, 2014, 4200 l, szer. rozrzutu 36 m, cena netto: 9 500 €



Mauguin ELBR12500, 1996, 12500 l, oś bogie skrzętna, podwójne dysze, cena netto : 15 000 €



Amazone KE 302, 1999, 3 m, wał packer, tylny WOM, zęby z szybkozłączem, cena netto: 3 400 €



Gregoire Besson SPER Y9, 1995, 9 skib, rama nośna, zabezpieczenie hydrauliczne non-stop, cena netto: 8 500 €



Belair DRAKKAR 16 SBT, 2012, 16 m3, stan bardzo dobry, gotowa do pracy, cena netto: 13 500 €



Bednar OMEGA 4000, 2023, 2020 h, 4 m, ciągniony, tarcze, demonstracyjny, cena netto: 86 000 €



John Deere V451M, 2022, 2.2 m, sznurek, siatka, wyrzutnik, wał ubijający, cena netto: 35 000 €



LeBoulch 9T, 1990, 9 t, hamulce hydrauliczne, cena netto: 4 900 €



Franquet SYNCHROSPIRE, do zagęszczania gleby, 2023, 4 m, prawie nowy, cena netto: 15 300 €

RUAX-AGRI

**RN 13, 14100 Marolles
Francja**

tel.: + 33 231 48 32 36
occasion@ruaux-sa.rf

„E-LS CONNECT”

PRZESYŁANIE INFORMACJI DOTYCZĄCYCH CIŚNIENIA OLEJU MIĘDZY CIĄGNIKIEM A ELEMENTEM ROBOCZYM



[Fot. Fendt]

zdarzyć, że kierowca będzie nadal ręcznie regulować różnicę ciśnień sterujących lub że dojdzie do stałego podwyższenia tej różnicy. Maszyny są zatem mniej wydajne, dynamiczne, stabilne i ekonomiczne niż mogłyby to mieć miejsce przy czysto elektronicznej transmisji sygnału.

„e-LS connect” do czysto elektronicznej transmisji sygnału

W przyszłości firmy Fendt i ROPA będą pierwszymi producentami, którzy za pomocą „e-LS connect” zaoferują czysto elektroniczną komunikację wymaganego ciśnienia oleju poprzez magistralę ISOBUS

Dotychczas ciągniki zasilają elementy robocze o wysokim zapotrzebowaniu na olej poprzez system Power Beyond, podczas gdy sterowanie odbywa się hydraulicznie przez złącze Load Sensing (LS). Elektroniczne rozwiązanie LS (e-LS) stanowi pierwszy krok w kierunku optymalizacji systemu sterowania w urządzeniu. Firmy Fendt i ROPA opracowały wspólnie rozwiązanie „e-LS connect” do umożliwiającej w pełni elektroniczną komunikację dotyczącą ciśnienia oleju między ciągnikiem a maszyną.

Komunikacja między ciągnikiem a maszyną

Jeśli ciągniki pracują w zestawie z maszynami, które mają wysokie zapotrzebowanie na olej do funkcji hydraulicznych, przykładowo z takimi jak kopcarki do ziemniaków, to ich zasilanie odbywa się przez złącze Power Beyond, a sterowanie przez złącze hydrauliczne Load Sensing (LS). Oba złącza są powszechnie stosowane w rolnictwie od 30 lat.

Niektóre ciągniki Fendt i kopcarka do ziemniaków ROPA Keiler II RK22 wykorzystują wewnętrznie już elektroniczne komponenty LS (e-LS) w celu optymalizacji systemu. Wymagane ciśnienie oleju jest przy tym przekazywane elektronicznie do zespołu sterującego, który następnie odpowiednio reguluje pompę. Jeśli ciągnik i maszyna pracują w zestawie, ciśnienie oleju wymagane przez maszynę jest nadal przekazywane hydraulicznie przez przewód sterowania LS. Sygnały elektroniczne są zatem obecnie przekształcane z powrotem na sygnały hydrauliczne – i to zarówno w ciągniku, jak i w elemencie roboczym. Zastosowanie komponentów hydraulicznych i elektronicznych wymaga większej liczby komponentów niż wyłącznie zastosowanie elektronicznego systemu sterowania, a zatem jest bardziej podatne na błędy. Jeśli występują niedokładności podczas konwersji sygnałów, może to również spowodować nieprawidłowe podawanie ciśnienia oleju przez ciągnik. Co w wyniku koniecznych następnie korekt może prowadzić do nieprawidłowego działania systemu. Może się również



LE BOURBASQUET SAS



Ciągnik AXION 810, 2019,
cena netto: 68000€



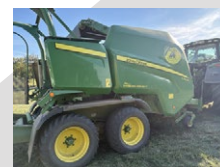
Wózek teleskopowy JCB
542.70, 2019,
cena netto: 43000€



Siewnik VICON MULTICORN
DPII 8 RGTS, 2009,
cena netto: 19000€



Agregat DEUTZ-FAHR FIXMA-
STER 335, 2022,
cena netto: 42000€



Agregat JOHN DEERE
C461R, 2020,
cena netto: 38000€



Prasa JOHN DEERE
V461M, 2021,
cena netto: 26000€

www.lebourbasquet.fr

4, rue Jean Guyomard, 56250 ST NOLFF, Francja
tel. +33 297 533 130

direction@lebourbasquet.com



Brandt Traktoren

www.brandt-traktoren.de

28355 Bremen/Niemcy – Hodenberger Str. 40
Tel. +49 - (0) 421-25 92 52
28876 Oyten/Germany - Rudolf-Diesel-Str. 16
Tel. +49 - (0) 4207-666 559
e-Mail: info@brandt-traktoren.de



Ponad 350 maszyn
na placu



Fendt 714 Vario
2002



John Deere 6215R
2016



Case 2130 V
1993



Claas DO 203 Mega
1996



John Deere T660 HM
2011



Deutz 5660 TopLiner
2006



John Deere 7400
2005



Claas Jaguar 860
1994



Claas Rollant 254 RC
2007

XOP2015

HALE NA BALE

NOWOCZESNE ROZWIĄZANIA



Hale magazynowe
dopasowane
do Twoich wymagań



Nowa Wieś Książęca 4a
63-640 Bralin

tel.: +48 62 781 96 10
+48 512 208 588
+48 512 207 860

biuro@halenabale.pl
www.halenabale.pl



Agremo





URZĄDZENIA MAGAZYNÓW ZBOŻOWYCH

- silosy z lejem zsypowym o poj. do 1000 ton
- silosy płaskodenne o poj. do 5000 ton
- suszarnie zbożowe o wyd. do 73 t/h
- mieszalnie pasz o wyd. do 20 t/h
- kosze zasypowe, wywrotnice, wiaty
- podnośniki i przenośniki
- czyszczalnie i wialnie

www.agremo.pl

Agremo sp. z o.o. - ul. Parkowa 7, 49-318 Skarbimierz Osiedle
e-mail: agremo@agremo.pl

TOUSSAINT



Ets TOUSSAINT sprl, Chaussée de Marche 5a, B-5330 ASSESSE, Belgia
Tel.: + 32 83 65 53 15, Fax: + 32 83 65 63 15,
info@ets-toussaint.be



VALTRA Q305, 2023,
maszyna pokazowa, 150 h



Agregat koszący POTTINGER
301ED + 352CF, 2021, stan
bardzo dobry



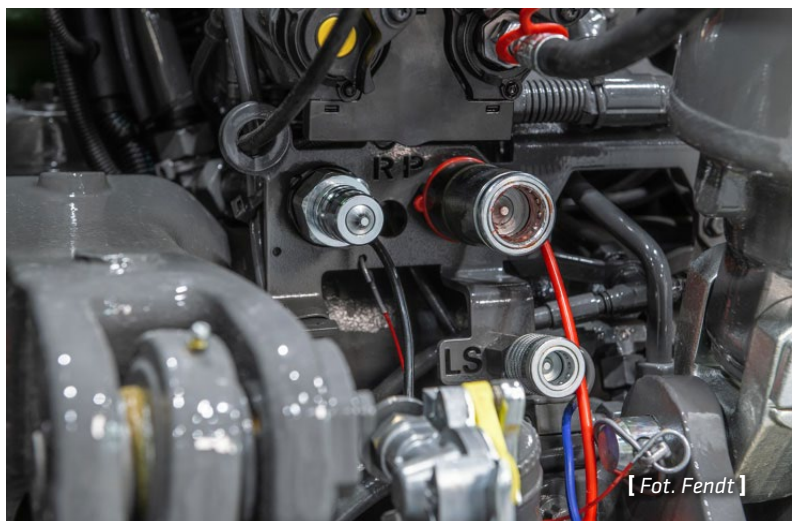
JOHN DEERE 6250R, 2021,
2150 h, 50 km/h,
wszystkie opcje



JOHN DEERE 6210R, 2013,
5995 h, napęd bezpośredni,
opony nowe

www.ets-toussaint.be

→ dla ciągników i elementów roboczych. Jeśli kierowca chce obsługiwać określoną funkcję kopaczki do ziemniaków, wymagane ciśnienie oleju jest przekazywane elektronicznie za pośrednictwem magistrali ISOBUS do zespołu sterującego ciągnika. Sygnał elektroniczny steruje pompą w ciągniku zapewniając precyzyjne i odpowiednie ciśnienie odpowiadające potrzebom. Ma to kluczowe znaczenie przykładowo dla takich funkcji, jak sterowanie osią skrętną lub teleskopową, kontrola głębokości zespołu lemiesza lub obsługa różnych funkcji zbiornika. Zalety rozwiązania e-LS connect są widoczne w bardziej dynamicznym i zwinnym sposobie reagowania, który przykładowo przyczynia się do lepszego zachowania jakości zebranych ziemniaków podczas napełniania skrzyń. Jednocześnie cały system jest bardziej stabilny. Zastosowanie e-LS connect eliminuje również potrzebę zastosowania takich komponentów jak zawór regulacji ciśnienia, czujniki ciśnienia oraz przewód LS i złącze LS. Ponieważ różnica ciśnień sterujących jest zawsze ustawiona prawidłowo, zużycie oleju napędowego zostaje obniżone, a jednocześnie zbierane ziemniaki są wyższej jakości, ponieważ kopaczka przykładowo jeszcze precyzyjniej podejmuje redliny. Dodatkowe korzyści to: wyższy poziom bezpieczeństwa obsługi ze względu na mniejszą liczbę używanych komponentów, a w rezultacie wyższa produktywność. Wyeliminowanie złączy przewodów sterowania LS zapobiega przedostawaniu się zanieczyszczeń do systemu i chroni środowisko przed wyciekami oleju.



[Fot. Fendt]

Poprzez aktualizację oprogramowania dotychczasowe ciągniki mogą zostać od czerwca 2026 doposażone w odpowiednie komponenty. Powyższe obejmuje następujące serie:

- Fendt 500 Vario Gen4
- Fendt 600 Vario
- Fendt 700 Vario Gen7
- Fendt 700 Vario Gen7.1
- Fendt 800 Vario Gen5



[Fot. Fendt]

WATCHWATCHES OFERTA B2B



ZEGARKI NA INDYWIDUALNE ZAMÓWIENIE

Firma z ponad 20-letnim doświadczeniem w produkcji zegarków.
Nasz zespół projektantów stworzy w pełni indywidualny projekt zegarka dla Waszej firmy – od kolorystyki, przez indeksy, po design tarczy.
Stwórz unikatowy znak rozpoznawczy i ekskluzywny gadżet z logo swojej firmy.

Napisz: office@watchwatches.eu

www.watchwatches.eu

T5 DYNAMIC COMMAND™ I AUTO COMMAND™

MOC I WYDAJNOŚĆ W STYLU MARKI NEW HOLLAND

Sprawdzonej serii ciągników T5 stworzono, aby zapewnić wysoką wydajność podczas wykonywania rozmaitych prac rolniczych: od zastosowań polowych, prac z ładowaczem czołowym, aż po szybki transport. Uniwersalne maszyny z tej serii są dostępne z nową ośmiostopniową, półautomatyczną przekładnią Dynamic Command™ lub dobrze znaną bezstopniową przekładnią Auto Command™.

Ośmiostopniowa przekładnia półautomatyczna

Przekładnia Dynamic Command™ 24x24 umożliwia korzystanie z ośmiu biegów przełączanych pod obciążeniem bez zmiany zakresu. Prędkości jakie osiągnęte są na poszczególnych zakresach, pokrywają się częściowo. Dzięki takiemu rozwiązaniu zredukowano do minimum konieczność zmiany zakresów w czasie pracy. W rezultacie zyskujesz większą wydajność i wygodę użytkowania zarówno podczas prac wykonywanych na polu jak i na drodze.

Wydajna przekładnia auto command™ oferuje zaawansowane funkcje new holland

Sprawdzonej serii ciągników T5 stworzono, aby zapewnić wysoką wydajność podczas wykonywania rozmaitych prac rolniczych: od zastosowań polowych, prac z ładowaczem czołowym, aż po szybki transport. Uniwersalne maszyny z tej serii są dostępne z nową ośmiostopniową, półautomatyczną przekładnią Dynamic Command™ lub dobrze znaną bezstopniową przekładnią Auto Command™.

Intuicyjny monitor intelliview™ iv plus z ekranem dotykowym

Monitor z kolorowym ekranem dotykowym IntelliView™ IV Plus może być stosowany do zarządzania szeregiem zaawansowanych funkcji ciągnika. Posiada nowy ekran startowy



V KUJAWSKO-POMORSKIE
DNI POLA
MINIKOWO
2026

www.dnipola.kpodr.pl



XXIV Regionalna Kujawsko-Pomorska
Wystawa Zwierząt Hodowlanych

4-5

lipca

XLVIII Międzynarodowe
Targi Rolno-Przemysłowe

AGRO-TECH[®]
MINIKOWO

www.agro-tech-minikowo.pl



INTER - VAX
ŻNIN

POKAZY ZIELONKOWE
INTER-VAX z firmą SAMASZ

Patronaty honorowe:



Ministerstwo Rolnictwa
i Rozwoju Wsi

Minister Rolnictwa i Rozwoju Wsi
Stefan Krajewski



WOJEWODA
KUJAWSKO-POMORSKI
MICHAŁ SZTYBEL



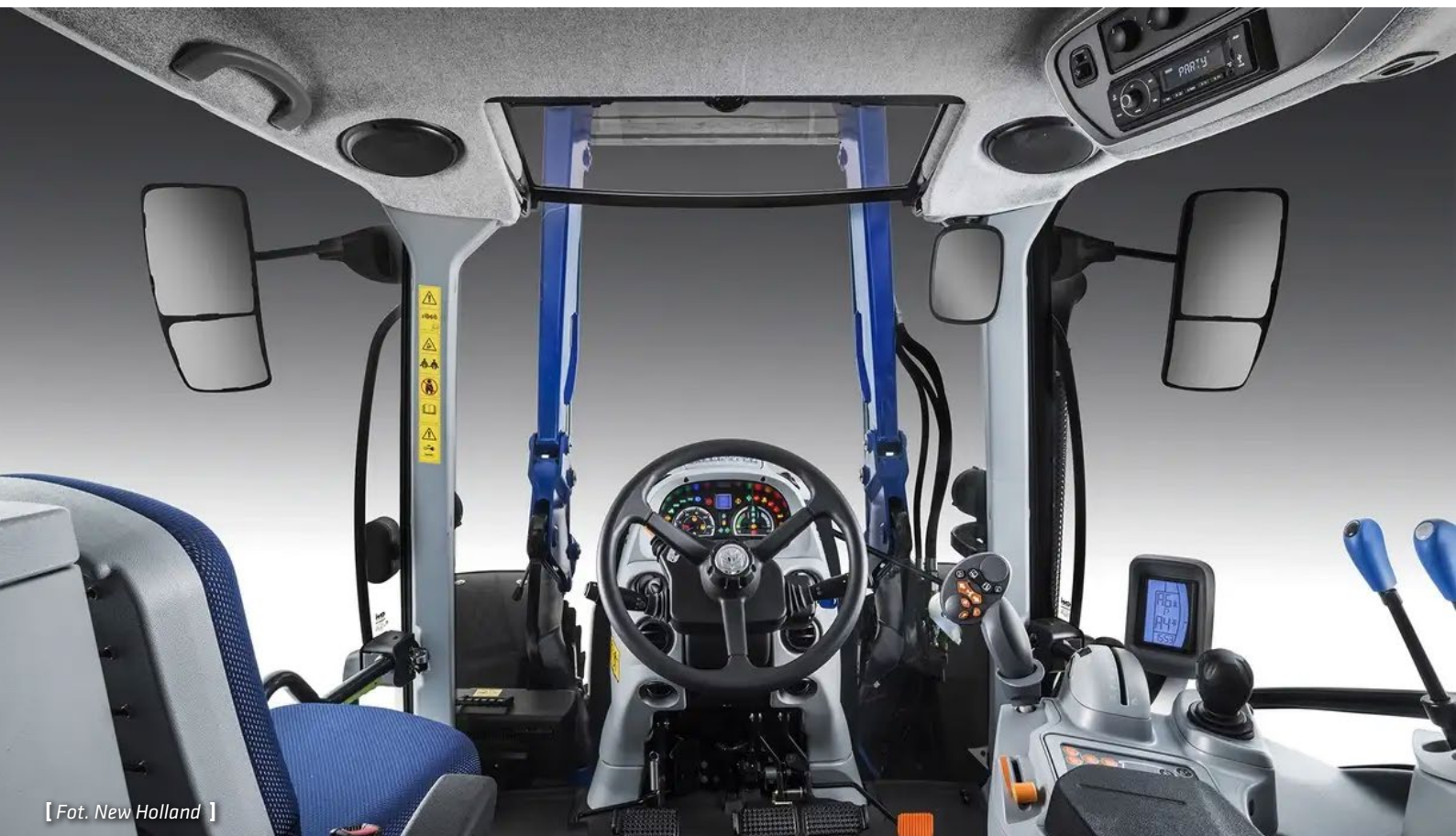
Marszałek Województwa
Kujawsko-Pomorskiego
Piotr Całbecki



KUJAWSKO-POMORSKI
OŚRODEK DORADZTWA ROLNICZEGO
w Minikowie

tel. 52 386 72 14, e-mail: sekretariat@kpodr.pl www.kpodr.pl
Informacje: Sylwia Żakowska-Staszyn, tel. 52 386 72 23





[Fot. New Holland]

- umożliwiający szybki i łatwy dostęp do głównych parametrów. Wystarczy tylko dotknąć ikonężądanego parametru, aby uzyskać jego podgląd.4

Najwyższy poziom ergonomii i komfortu

Od teraz w maszynach z serii T5 Dynamic Command™ i Auto Command™ dostępna jest wiodąca w branży kabina New Holland Horizon™ oraz nowe, zapewniające doskonałą widoczność okno dachowe. Usiądź, odpręż się i docień przestronność, komfort i jasność zapewniane przez 4 słupki, fotele z zawieszeniem pneumatycznym i sporą przestrzeń na nogi. W ogrodzie, na polu i na drodze masz zawsze niezakłócony widok umożliwiający zwiększenie wydajności. Jednoczęściowa szyba przednia gwarantuje idealną widoczność niezależnie od warunków atmosferycznych i sytuacji w terenie. Osłona przeciwsłoneczna chroni nawet przed najbardziej palącym słońcem. Poczuj komfort cichej pracy dzięki niskiemu poziomowi hałasu w kabinie wynoszącemu zaledwie 72 dBA.

Moc hydrauliki i elastyczność wom

Czy zastanawiało Cię kiedyś, jakiego przepływu w układzie hydraulicznym potrzebujesz? Maszyny z serii T5 Dynamic Command™ są standardowo wyposażone w pompę CCLS o wydajności 80 litrów/minutę. Opcjonalnie w ciągnikach tych dostępna jest również pompa o wydajności 110 litrów/minutę, która z kolei stanowi standardowe wyposażenie ciągników T5 Auto Command™. Jest to idealne rozwiązanie w przypadku czynności wymagających największego natężenia przepływu hydraulicznego. Firma New Holland opracowała układ CCLS, aby umożliwić działanie z maksymalną sprawnością. Korzyść? Pełną moc hydrauliczną można zawsze skierować do zaworów zdalnych i układu zawieszenia narzędzi, ale tylko w takim stopniu, w jakim jest to potrzebne. Co z tego wynika? Mniejsze zużycie paliwa.

Doskonała zwrotność. Znakomita widoczność. Kompaktowa konstrukcja.

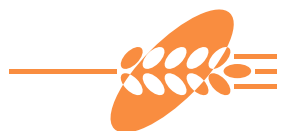
Maszyny z serii T5 Dynamic Command™ i Auto Command™ zaprojektowano z myślą o całkowitej elastyczności. Przełożyło się to na kompaktowe wymiary tych modeli. Dzięki wysokości minimalnej wynoszącej zaledwie 2720 mm* zmieszczą się nawet w najniższych oborach i stodołach. Mała wysokość maski na poziomie 1897 mm zapewnia dodatkową widoczność we wszystkich zastosowaniach. Jest to szczególnie ważne podczas podawania paszy i prac z ładowaczem czołowym.

Okno dachowe zapewniające doskonałą widoczność

Całkowicie nowe, zapewniające doskonałą widoczność okno dachowe sprawia, że praca z ładowaczami czołowymi przy pełnym wysięgu jest jeszcze wygodniejsza. Dodatkowo okno zwiększa nasłonecznienie w kabinie i łączną powierzchnię przeszkloną do 5,38 m².



[Fot. New Holland]



AGRA

Partner Country
ALGERIA

64. INTERNATIONAL FAIR OF AGRICULTURE AND FOOD

22. - 26. 8. 2026

Gornja Radgona, SI

- 1.710 exhibitors
- 35 participating countries
- 71.100 m² total exhibition area
- **More than 100.000 visitors**



JAK KUPIĆ NOWĄ ŁADOWARKĘ TELESKOPOWĄ?

Zakup ładowarki teleskopowej z salonu to niezwykle trudny, ale i ekscytujący moment dla klienta. Z jednej strony to radość spowodowana nowym, jeszcze pachnącym cudeńkiem, które poprawi komfort i jakość pracy w gospodarstwie lub firmie, z drugiej jednak - stres spowodowany strachem przed podjęciem niekorzystnej decyzji i zakupem buba. Jak zmniejszyć ryzyko zakupu nieodpowiedniej maszyny? Skorzystać z poniższego poradnika z 10 radami, jak kupić dobrą ładowarkę teleskopową!

Sprawdź, czy oferta na pewno pochodzi od autoryzowanego dealera.

Wydawać by się mogło to oczywiste, jednak wielu klientów wciąż nie weryfikuje źródła, z którego kupuje maszyny i osprzęty. To niepotrzebne ryzyko, podyktowane próbą zaoszczędzenia, niejednokrotnie okazuje się opłakane w skutkach - np. w wypadku awarii. Pamiętajmy więc - autoryzowany sprzedawca to gwarancja maszyn, za które ktoś bierze odpowiedzialność oraz profesjonalnego serwisu i oczywiście troski o klienta.

Przedłużenia gwarancji oraz finansowanie fabryczne.

To, co wyróżnia marki premium na tle konkurencji, to szeroki wachlarz usług dodatkowych. Dzięki usługom takim jak przedłużona gwarancja możesz za niewielką kwotę zapewnić sobie spokojny sen i dużo wyższą wartość maszyny przy ewentualnej odsprzedaży. Również finansowanie fabryczne - w naszym wypadku Manitou Finance - jest doskonałą opcją na zakup maszyny w dużo korzystniejszych niż standardowe warunkach kredytowych. Pamiętaj więc, aby, rozmawiając ze sprzedawcą, koniecznie zapytać o usługi dodatkowe!

Sprawdź wykaz osprzętów dedykowanych do danego modelu.

Wybierając maszynę, pamiętaj, że choćby nie wiem jak dobra była - bez odpowiedniego osprzętu niewiele zdziała. Patrząc na ofertę osprzętu, zwróć uwagę na trzy rzeczy. Po pierwsze szerokość gamy - czym większa, tym lepiej. Po drugie stosunek cena/jakość - najtańszy w zakupie wcale nie oznacza, że osprzęt posłuży odpowiednio długo, aby zwrócić się jego zakup. Po trzecie oryginalny i dedykowany osprzęt gwarantuje poprawność pełnej dokumentacji do ubezpieczenia.

Poproś o listę klientów referencyjnych dla danego modelu z Twojej okolicy.

Profesjonalni dealerzy są w posiadaniu informacji o użytkownikach maszyn w Twojej okolicy. Jeśli nie wiesz, czy dana maszyna będzie idealna do Twoich potrzeb - skontaktuj się z dealerem, on skontaktuje Cię lub umówi na spotkanie z użytkownikiem referencyjnej maszyny, a ten na pewno chętnie podzieli się informacją o użytkowaniu ładowarki, a może nawet pozwoli wsiąść za kółko.



[Fot. Manitou]



[Fot. Manitou]



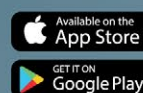
INDAGRA 2026

28TH OCTOBER - 1ST OF NOVEMBER

Tradition and innovation, cultivated with passion for the future!



ROMEXPO



ROMEXPO
Mobile App



➔ **Myśl perspektywicznie - dobieraj model lekko na wyrost!**

Inwestycja w nową maszynę to zawsze krok w rozwoju Twojej działalności, dlatego, wybierając maszynę, nie tylko kieruj się obecnymi potrzebami, ale również pomyśl o tym, że Twoja firma lub gospodarstwo będzie się rozwijać i rosnąć. Nie uwzględniając tego czynnika przy zakupie, możesz rok później zorientować się, że do efektywnej pracy brakuje Ci na przykład udźwigu czy wysokości podnoszenia. Zakup z lekkim "zapasem" w perspektywie długoterminowej to korzystna decyzja dla twojej firmy lub gospodarstwa!

Przemyśl dokładnie opcje dodatkowe w maszynie - części z nich nie da się potem dołożyć!

Ze względu na specyfikę procesu produkcyjnego maszyn - część z opcji dodatkowych jest dostępna jedynie na etapie składania zamówienia. Ważnym jest więc, aby - podejmując decyzję o wyposażeniu maszyny - zapoznać się z kompletną ofertą i upewnić się, co będzie Ci niezbędne w pracy. Jeśli zapomnisz wybrać chociażby dodatkowych opcji hydraulicznych (inteligentna hydraulika), to ich dołożenie w późniejszym czasie może się okazać bardzo kosztowne lub wręcz niemożliwe.

Komfort, komfort i jeszcze raz komfort!

Kompletując opcje swojej maszyny, połóż nacisk nie tylko na kwestie techniczne, ale także na komfort pracy operatora! Pamiętaj, że wygodny fotel, klimatyzacja, dodatkowe oświetlenie, kamery i inne funkcje takie jak automatyczne wytrząsanie łyżki czy powrót do pozycji załadunku to nie fanaberie! Operator pracujący w lepiej wyposażonej maszynie to operator, który nie tylko jest zdrowszy i szczęśliwszy, ale także, a może nawet przede wszystkim, efektywniejszy i bezpieczniejszy! Zakup np. dodatkowego oświetlenia roboczego - mimo iż na początku może wydawać się jedynie niepotrzebnym kosztem - w perspektywie czasu przyniesie Ci większe zyski dzięki szybszej pracy po zmroku oraz może zaoszczędzić Ci stresu i pieniędzy związanych z uszkodzonymi ładunkami, osprzętem lub maszyną.

Wybieraj maszynę dedykowaną do Twojej branży!

Utarło się stereotypowe myślenie, że sprzedawca spróbuje wydusić z klienta ostatni grosz, wciskając zupełnie niepotrzebne opcje czy wyposażenie dodatkowe. Podchodząc tak do rozmowy



[Fot. Manitou]

o zakupie nowej maszyny, możemy wpędzić się w nie lada kłopoty, kupując maszynę, która nie będzie spełniała swojej roli w Twojej firmie/gospodarstwie. Najczęściej powtarzającymi się w tej kwestii błędami klientów jest zakup zbyt małej/słabej maszyny do swojej aplikacji oraz rezygnacja z opcji wręcz niezbędnej do pracy w jego warunkach (jak np. wentylator zwrotny w ładowarkach pracujących przy układaniu pryzmy kiszzonek lub zbiorze słomy). Warto więc czasem posłuchać handlowca i wydać dodatkowe 1000 euro na start, niż potem tracić na każdej roboczegodzinie ze względu na nieoptymalną pracę ładowarki!

Sprawdź koniecznie całkowity koszt posiadania (TCO) i wartość maszyny przy odsprzedaży (amortyzacja).

TCO - czyli całkowity koszt posiadania maszyny to jeden z najważniejszych wskaźników, jakimi powinien kierować się kupujący. W dużym skrócie - wskaźnik ten pokazuje, czy m.in. maszyna dużo pali, czy części eksploatacyjne są drogie, czy często się psuje i wymaga napraw oraz jaka będzie jej amortyzacja (czyli jak dużo na wartości traci Twoja maszyna podczas użytkowania). Dzięki obliczeniu TCO jesteś w stanie dokładnie porównać maszyny różnych producentów i sprawdzić, która z nich jest najlepiej dopasowana do Twoich potrzeb.

Planowanie zakupu z wyprzedzeniem jest korzystne dla twojego portfela!

Postaraj się zaplanować zakup wcześniej, tak abyś nie musiał podejmować decyzji pod presją czasu i braku dostępności. Jeśli zgłosisz się do dealera w sezonie niskim - wiedząc, że będziesz potrzebował maszyny np. za rok - dajesz sobie przestrzeń do negocjacji ceny. W sezonie wysokim zainteresowanie maszynami i osprzętami jest zdecydowanie większe, więc dealer nie będzie odczuwał wysokiej presji na sprzedaż, co sprawi, że nie będzie chętny do ustępstw. Jednocześnie postaraj się kupić nową maszynę w czasie, gdy stara nadal jest na chodzie. Unikniesz dzięki temu strat wynikających z przestojów spowodowanych niesprawnością obecnej maszyny lub przesunięciem czasem dostawy.



[Fot. Manitou]



Claas XERION 3800, 2008, 380 k, 78604 h, 2x2, 6 válců, klimatizace, cena: 46 908 €



Claas LEXION 750, kombajn, 2010, 431 k, 2229 H, 9,12 m, klimatizace, cena: 134 073 €



Massey Ferguson 4255, 1997, 95 KM, 2779 h, 4 válce, cena: 21 429 €



Case IH MAGNUM 340, 2012, 389 k, 4365 h, 2x2, 6 válců, klimatizace, cena: 73 728 €



Case IH MAGNUM 260, 2015, 325 k, 4265 h, 2x2, 6 válců, klimatizace, cena: 80 433 €



Claas ARION 650 C-Matic, 2017, 184 k, 6417 h, 6 válců, klimatizace, cena: 56 295 €



Claas ARION 650, 2017, 3581 h, 6 válců, klimatizace, cena: 67 023 €



Claas AXION 850 CEBIS, 2014, 264 KM, 5031 h, 6 válců, klimatizace, cena: 64 341 €



Claas AXION 870 CMATIC, 2019, 295 KM, 3041 h, 6 válců, klimatizace, cena: 112 617 €



Claas AXION 870 CMATIC, 2020, 295 KM, 3053 h, 6 válců, klimatizace, cena: 117 291 €



John Deere 6920, 2005, 162 KM, 6502 h, 6 válců, klimatizace, cena: 42 885 €



Massey Ferguson 5410, 2013, 75 KM, 769 h, 4 válců, cena: 44 226 €



Massey Ferguson 5430, 2011, 92 KM, 3375 h, 4 válců, klimatizace, cena: 40 203 €



New Holland BOOMER 25 HST, 2013, 25 KM, 67 h, diesel, cena: 16 065 €



Massey Ferguson 8220, 2000, 165 KM, 7911 h, 6 válců, klimatizace, cena: 18 747 €



New Holland T7.175 AutoCommand, 2018, 175 KM, 3016 h, 6 válců, klimatizace, cena: 73 728 €



Massey Ferguson 7718 Dyna 6, 2017, 180 KM, 4120 h, 6 válců, klimatizace, cena: 60 318 €



Deutz-Fahr Agrotion 9340 TTV, 2016, 246 KM, 2448 h, 6 válců, klimatizace, cena: 96 525 €



John Deere 7920, 2004, 234 KM, 6574 h, 6 válců, klimatizace, cena: 76 410 €



Renault CERES 95 X, 1995, 95 KM, 9625 h, 4 válců, cena: 13 383 €

+45 74 85 52 92, www.limas.dk



NESTE OLEJE • PŁYNY • SMARY



Produkty Neste w promocyjnych cenach

Promocja trwa do 31.05 lub do wyczerpania zapasów.
Produkty dostępne na stronie www.olejeklimowicz.pl oraz u
przedstawicieli handlowych Oleje Klimowicz

Świetna
oferta



SPRAWDŹ »



NESTE