

**BEST-AGRI** STYCZEŃ 2026  
**.com**

międzynarodowy portal ogłoszeniowy





**P.P.H.U.**



**"Maciuś"**



**PRODUCENT  
SPECJALISTYCZNYCH  
MASZYN DO WARZYW**




**Wywrotnice**



**Myjki  
do warzyw**



**Myjki  
szczotkowe**



**Stoły rolkowe**

P.P.H.U. MACIUŚ Bogdan Gmerek, Wilczkowice Górne 12A, 99-100 Łęczyca, Polska  
tel. +48 783 092 008, kontakt@myjkidowarzyw.pl

**[www.myjkidowarzyw.pl](http://www.myjkidowarzyw.pl)**

# RAMIĘ POMPUJĄCE FRONTPACK,

## JOSKIN DO PODNOŚNIKÓW CZOŁOWYCH CIĄGNIKÓW

**W** sytuacji, gdy coraz częściej trzeba stosować nawozy i coraz ważniejsza staje się niezależność na polu, niezwykle ważne jest poszukiwanie rozwiązań pozwalających zmaksymalizować wydajność przy jednoczesnym ograniczeniu ograniczeń logistycznych. Etap napełniania zbiornika często stanowi główny czynnik ograniczający, zwłaszcza gdy źródła zaopatrzenia są odległe, różnorodne lub trudno dostępne. FrontPack to rozwiązanie firmy JOSKIN, które stanowi odpowiedź na ten problem: nowe czołowe ramię pompujące, łączące wydajność, zwartą budowę i komfort pracy.

### Korzystne rozwiązanie logistyczne, praktyczne i strategiczne

Nowe ramię pompujące FrontPack, montowane na przednim podnośniku ciągnika, wyróżnia się szeregiem konkretnych zalet w rzeczywistych warunkach pracy. W przeciwieństwie do ramion zamontowanych bezpośrednio na wozie, ten układ pozwala na lepsze rozłożenie obciążenia, przenosząc część ciężaru na przód ciągnika. Efektem jest większa stabilność zestawu, zwłaszcza podczas jazdy przy pełnym obciążeniu.

Umieszczenie ramienia z przodu zapewnia znaczny wzrost wydajności, eliminując potrzebę rozkładania często zajmującej dużo miejsca ramy rozlewającej w celu uzyskania dostępu do strefy pompowania. Uproszczona budowa poprawia komfort użytkownika i skraca czas pracy na polu.

Długie ramię FrontPack pozwala ponadto pozostawić zbiornik zasilający na drodze, bez konieczności wjeżdżania nim na niestabilny grunt. Pompowanie może odbywać się bezpośrednio z pola, co zmniejsza ryzyko ugrzęźnięcia, chroni glebę przed ubijaniem i zwiększa bezpieczeństwo pracy.

Przednia pozycja ramienia zapewnia optymalną widoczność w kabinie podczas zbliżania się do punktu zasysania. Po złożeniu ramienia do transportu mamy niezakłócone pole widzenia, co przyczynia się do bezpieczniejszej jazdy.

Ponieważ ramię nie jest przymocowane do wozu, można je zdjąć, gdy nie jest używane. Ta modułowość pozwala ograniczyć zajmowaną przestrzeń i uniknąć holowania niepotrzebnego sprzętu.

### Pomysłowa konstrukcja, dostosowana do ukształtowania terenu

Ramię FrontPack oparte jest na zwartej, samonośnej i w pełni składanej konstrukcji. Po złożeniu całkowicie znika z pola widzenia, nie utrudniając prowadzenia pojazdu ani nie zagrażając bezpieczeństwu na drodze. Układ o dwóch przegubach hydraulicznych zapewnia płynne rozkładanie, precyzyjne ustawianie i szybkie składanie.

Ramię, przymocowane do przedniego podnośnika, spoczywa na solidnej ramie z regulowanymi podporami ułatwiającymi sprzęganie i rozprężanie. W standardzie ramię wyposażone jest w wiele dodatkowych elementów, takich jak: zawór odcinający, szybkozłączka hydrauliczna, joystick sterujący, blok elektrohydrauliczny (1x turbo, 2x składanie, 1x zawór) oraz pełne oświetlenie (kierunkowskazy, światła obrysowe, światła drogowe i reflektory pracy) zapewniające bezpieczeństwo użytkownika.

Mocowanie węży do wozu umożliwia swobodną konfigurację i dostosowanie do posiadanego już sprzętu. Modułowa konstrukcja sprawia, że system jest kompatybilny z wieloma różnymi ciągnikami i wozami.

### Sprzęt przeznaczony do intensywnych prac polowych

Z zasięgiem pionowym 4,5 m, głębokością 2,2 m, średnicą 8" i przepływem sięgającym 10 000 l/min dzięki turbonapełniaczowi umieszczonemu na końcu ramienia, FrontPack stanowi idealne rozwiązanie dla dużych gospodarstw rolnych wymagających zaawansowanej logistyki.

Ramię FrontPack jest przeznaczone głównie dla przedsiębiorców, spółdzielni sprzętu rolniczego, dużych producentów rolnych poszukujących większej niezależności, zwiększonej wydajności i płynniejszych cykli napełniania.

Oferując użytkownikom znaczną oszczędność czasu, większy komfort użytkownika i zwiększone bezpieczeństwo podczas prac polowych, ramię FrontPack firmy JOSKIN w pełni wpisuje się w proces optymalizacji praktyk rolniczych. Stanowi ono nowoczesne, wydajne rozwiązanie, doskonale dostosowane do realiów pracy w terenie.



# KOMPAKTOWA MOC DLA UPRAW SPECJALISTYCZNYCH

## JOHN DEERE WPROWADZA NOWĄ SERIĘ CIĄGNIKÓW 5EN



Fot. John Deere

John Deere wprowadza nową serię 5EN, zaprojektowaną z myślą o potrzebach europejskich rolników pracujących w winnicach, sadach, szklarniach oraz w innych gospodarstwach specjalistycznych. Bazując na sprawdzonej serii 5ML, 5EN oferuje kompaktowe, zwrotne i wydajne rozwiązanie dla producentów upraw specjalistycznych.

### Kompaktowy, ale mocny

Seria obejmuje modele 5075EN, 5090EN i 5105EN, stworzone do pracy w wąskich rzędach i niskich przejazdach. Rozstaw osi 1,95 m lub 2,25 m, szerokość od 1,35 do 1,70 m – idealne do wąskich przestrzeni.

Silniki PowerTech 2,9 L i 4,5 L zapewniają do 106 KM przy oszczędnym zużyciu paliwa. Model 5075EN nie wymaga używania AdBlue, natomiast większe modele cechują się zużyciem w wysokości zaledwie 3 %, co znacznie obniża koszty eksploatacji. Znana i sprawdzona skrzynia PowrReverser™ dostępna jest w wersjach 12x12 (30,5 KM/h) oraz 24x12 (38,5 KM/h). Funkcja biegu pełzającego umożliwia uzyskanie prędkości już od 0,3 km/h idealnej do bardzo precyzyjnych prac.

Dzięki udźwigowi tylnego podnośnika do 2,4 t oraz przedniego podnośnika do 1,4 t, seria 5EN jest gotowa do obsługi wymagających narzędzi z łatwością. Elektroniczne sterowanie podnośnikiem oraz elementy sterujące na lewym błotniku ułatwiają podłączanie i obsługę narzędzi.

### Komfort operatora

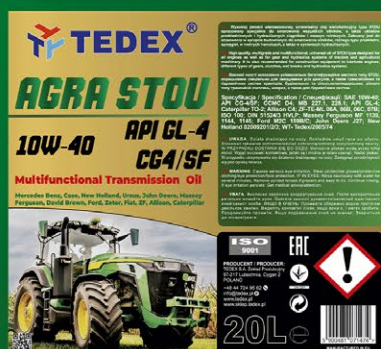
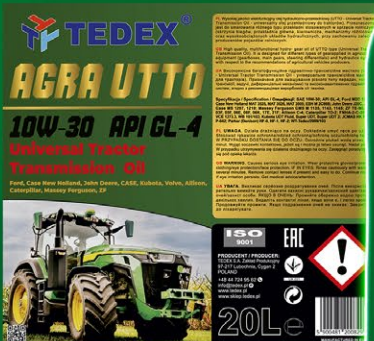
Model 5075EN jest dostępny w dwóch wariantach: bez kabiny oraz z kabiną. Wersja bez kabiny oferuje łatwy dostęp, izolowaną platformę operatora, ergonomiczne sterowanie, wyświetlacz 8" i składany ROPS. Wersja z kabiną: drzwi panoramiczne, nową prawą konsolę oraz klimatyzację w standardzie. Opcjonalna filtracja kategorii 4 chroni przed pyłem i aerozolami.

### Gotowy na rolnictwo precyzyjne

Wszystkie modele wyposażone są w JDLink oraz kompatybilne z AutoTrac™ Universal 300, nawet w wersji bez kabiny. Prędkości od 0,5 km/h – idealne dla upraw specjalistycznych. Wyświetlacz G5 umożliwia zdalny dostęp, planowanie i optymalizację floty.

**TY** **TEDEX**<sup>®</sup>  
since 1990

**Z polskim rodowodem.  
Zbudowane na zaufaniu!**



**Oleje Tedex –  
rozwiązania smarne  
dla rolnictwa:**

- Oleje do silników maszyn rolniczych
- Oleje do układów hydraulicznych
- Oleje przekładniowe
- Smary

[www.tedex.pl](http://www.tedex.pl)

# JAK OSZCZĘDZAĆ PALIWO W CIĄGNIKACH ROLNICZYCH MCCORMICK W ZIMĘ?



Fot. McCormick

Fot. McCormick

**K**oszty operacyjne w rolnictwie, podniesione w ostatnich latach przez wzrost cen oleju napędowego (ON), stawiają przed zarządzającymi flotami ciągników rolniczych priorytet optymalizacji zużycia paliwa. Ciągniki rolnicze, jako najwięksi konsumenci ON w gospodarstwie, oferują największy potencjał do natychmiastowych oszczędności finansowych i redukcji emisji CO<sub>2</sub>. Optymalizacja pracy w chłodniejsze dni wymaga podejścia holistycznego: starannego przygotowania maszyny, dyscypliny operatora (Eco Driving) oraz maksymalnego wykorzystania zaawansowanej technologii, takiej jak przekładnie bezstopniowe VT-Drive.

## Dlaczego ciągnik spala więcej paliwa zimą? Jak radzą sobie z tym ciągniki McCormick

Niskie temperatury generują specyficzne opory, które bezpośrednio zwiększają zapotrzebowanie silnika Diesla na energię.

1. Gęstnienie płynów i olejów: W czasie mrozów olej silnikowy i przekładniowy gęstnieje, co znacząco zwiększa opory wewnętrzne w układzie napędowym. Większa część energii jest zużywana na pokonanie tego tarcia, a nie na generowanie siły uciągowej.

2. Kondensacja wody: W częściowo wypełnionym zbiorniku paliwa skrapla się para wodna, która rozcieńcza olej napędowy.

Rozcieńczone paliwo ma niższą wartość opałową, co prowadzi do zwiększonego spalania jednostkowego. Aby temu zapobiec, zaleca się tankowanie zbiornika „pod korek”.

3. Filtracja paliwa: W okresie chłodnym niezbędne jest stosowanie paliw zimowych oraz dodatków (depresatorów), które zapobiegają wytrącaniu się parafiny i zatykaniu filtrów.

## Rozruch silnika Diesla zimą – Jak zmniejszyć spalanie w ciągniku rolniczym McCormick

Silniki Diesla wymagają dłuższego czasu rozgrzewania (szacunkowo 5–10 minut). W tym czasie pracują nieefektywnie.

Grzałki silnika: Zastosowanie grzałek (montowanych np. w bloku silnika lub jako podgrzewacze przepływowe) wstępnie podgrzewa płyn chłodzący, co rozrzedza olej i ułatwia start. To drastycznie zmniejsza zużycie paliwa oraz minimalizuje zużycie elementów w pierwszych minutach pracy.

Unikanie jałowego biegu: Po uruchomieniu, unikanie długiej pracy na jałowym biegu jest kluczowe, ponieważ jest to nieefektywne energetycznie. Zamiast tego należy szybko ruszyć i delikatnie prowadzić maszynę aż do osiągnięcia temperatury roboczej.



# Startin



Claas Arion 610, 2018, 4330 h, przedni podnośnik, hamulce pneumatyczne przyczepy, 50 km/h



Case IH Farmall 55c, 2wd, PowerShuttle, składany pałąk bezpieczeństwa (ROPS), mały przebieg, zaczep



Case IH Farmall 90c, 2221 h, 4wd, 24 x 24 PowerShuttle, składany pałąk bezpieczeństwa (ROPS), obciążniki



JCB 926 wózek widłowy, 2015, 1200 h, 4x4, hydrauliczna regulacja zębów, piękna oryginalna maszyna



Siewnik Amazone 2019, brona wirnikowa 3 m, wiele opcji, mały przebieg



Case IH Farmall 100c, 2023, 1075 h, 4WD, ładowarka MX, fotel pasażera



Puma 150, Semi PowerShift, przedni podnośnik, zawory elektryczne, 50 km/h, skontaktuj się aby uzyskać pełną specyfikację



John Deere 6130M, 2014, 6130 h, stan dobry



Case IH PUMA 175 CVX, 2020, 2950 h, 50 km/h, przedni podnośnik, WOM, skontaktuj się aby uzyskać pełną specyfikację i cenę



Trioliet Solomix P2 2000, podwójny podajnik ślimakowy, wał odbioru mocy 540, skontaktuj się aby uzyskać pełną specyfikację i cenę



Koparka Takeuchi TB260, 2014, 2400 h, 2 łyżki



Koparka Hitachi ZX48U-3 CLR, 2013, 4700 h, gaśnice stalowe, 5 łyżek



Sieczkarnia Big X 780 z Easyflow 300, r2020, bęben 2377 h



JCB 520-40, wózek teleskopowy, 2018, 1243 h, bardzo czysty, widły paletowe

www.startintractors.co.uk

## STARTIN TRACTORS LTD

tel: +44 (0) 1827 880088, email: sales@startintractors.co.uk

### Eco Driving: Jakie obroty silnika są najlepsze, żeby ciągnik mniej palił

Kluczem jest utrzymywanie silnika w strefie najwyższej efektywności, czyli w zakresie maksymalnego momentu obrotowego.

Optymalne Obroty: Aby uzyskać najniższe spalanie jednostkowe na wykonaną pracę, należy utrzymywać prędkość obrotową silnika w zakresie 1500–1700 obr./min. Praca w tej strefie zapewnia najwyższą efektywność energetyczną. Wciskając gaz do oporu i przekraczając 2000 obr./min, generuje się jedynie niepotrzebny wzrost zużycia paliwa.

Właściwy Bieg: Należy wybrać możliwie najwyższy bieg, który pozwala ciągnikowi pracować z wykorzystaniem 80–90% dostępnego momentu obrotowego, utrzymując obroty w strefie MMT.

### Oszczędzanie paliwa podczas pracy z WOM – płynność i optymalne obroty

Redukcja Obrotów WOM: Obniżenie obrotów wałka odbioru mocy (WOM) (np. z 1000 do 850 obr./min) może zmniejszyć zużycie paliwa nawet o 20% na hektar, zwłaszcza w pracy z nowoczesnym sprzętem.

Płynność: Płynne manewrowanie, unikanie gwałtownego ruszania i wykorzystywanie hamowania silnikiem redukuje straty kinetyczne, zużycie ON oraz chroni elementy eksploatacyjne maszyny (np. hamulce).

### Czy ciśnienie w oponach wpływa na zużycie paliwa w ciągnikach rolniczych McCormick?

Przełożenie mocy silnika na siłę uciążu jest fundamentalne dla ekonomiki paliwowej. Niewłaściwa trakcja prowadzi do poślizgu kół, który jest największym marnotrawstwem energii w polu.

Balastowanie: Badania wykazały, że prawidłowo wyważony ciągnik, dostosowany do masy narzędzia, może spalać około 17% mniej paliwa niż maszyna z niewłaściwym rozłożeniem obciążenia.

Poślizg i Napęd: Aby ograniczyć poślizg, należy przełączyć przedni napęd w tryb automatyczny (włącza się przy nadmiernym poślizgu) oraz używać blokady mechanizmu różnicowego.

Ciśnienie w Ogumieniu: Jest krytyczne. Zbyt wysokie ciśnienie zwiększa poślizg, opory toczenia i prowadzi do nadmiernego ugniatania gleby. Ciśnienie musi być niższe na polu (dla maksymalizacji śladu i trakcji) i wyższe w transporcie drogowym.

### Moc: Jak wykorzystać systemy VT-Drive i EazyGrip?

Nowoczesne ciągniki rolnicze McCormick wyposażone są w zaawansowane technologie, które automatyzują Eco Driving, eliminując błąd ludzki i gwarantując najwyższą efektywność.

Przekładnia VT-Drive (CVT): Bezstopniowa przekładnia oferuje nieskończoną liczbę przełożeń. Kluczowa jest jej zdolność do ciągłego utrzymywania silnika (np. 6-cylindrowego FPT N67)

w najefektywniejszej strefie obrotów (MMT) niezależnie od obciążenia i prędkości jazdy.

Tryb ECO w Transporcie: Przekładnia VT-Drive umożliwia osiągnięcie maksymalnej prędkości transportowej (50 km/h) w trybie ECO przy drastycznie obniżonych obrotach silnika (np. 1580 obr./min w modelu X8.634). To maksymalizuje oszczędność ON na długich trasach.

System EazyGrip: Ten zaawansowany system pozwala na regulację ciśnienia w oponach bezpośrednio z kabiny, za pośrednictwem magistrali ISObus. Dynamiczna optymalizacja ciśnienia w czasie rzeczywistym maksymalizuje trakcję, minimalizuje poślizg, redukując opory toczenia, co jest równoznaczne z niższym zużyciem paliwa na hektar.

### Najczęściej zadawane pytania

1. Czy warto rozgrzewać silnik Diesla na biegu jałowym zimą?

Nie warto. Długie grzanie na postoju tylko zwiększa spalanie i zużycie silnika. Lepiej zastosować grzałkę silnika lub podgrzewacz płynu chłodzącego, a po uruchomieniu ruszyć delikatnie, pozwalając silnikowi dogrzezać się w trakcie pracy.

2. Jakie obroty silnika są najbardziej ekonomiczne w ciągniku rolniczym podczas pracy w polu?

Najbardziej ekonomiczny zakres to 1500–1700 obr./min – tzw. strefa maksymalnego momentu obrotowego (MMT). W tym zakresie silnik osiąga najwyższą sprawność, a zużycie paliwa na wykonaną pracę jest najniższe.

3. Ile paliwa można zaoszczędzić dzięki prawidłowemu dociążeniu (balastowaniu) ciągnika?

Poprawne wyważenie i dociążenie maszyny, które ogranicza poślizg kół i poprawia przyczepność, może obniżyć zużycie paliwa nawet o 15–17% w porównaniu z niewłaściwie wyważonym ciągnikiem.

4. Co pomaga zaoszczędzić paliwo w ciągniku rolniczym podczas transportu?

Przekładnia VT-Drive (CVT) pozwala osiągnąć prędkość transportową 50 km/h w trybie ECO, przy zaledwie ok. 1580 obr./min. Oznacza to mniejsze spalanie, niższy hałas i większy komfort jazdy podczas transportu drogowego.

5. Czy ciśnienie w oponach ma wpływ na spalanie ciągnika na polu?

Tak, i to duży. Zbyt wysokie ciśnienie zwiększa poślizg i opory toczenia, co podnosi zużycie paliwa. System McCormick EazyGrip umożliwia regulację ciśnienia z kabiny, dopasowując je do warunków pracy i zmniejszając spalanie nawet o kilka procent na hektar.

6. Jakie są sposoby, żeby ciągnik rolniczy palił mniej zimą?

- Używaj grzałki silnika przed rozruchem.
- Unikaj długiego biegu jałowego.
- Pracuj w zakresie 1500–1700 obr./min.
- Stosuj właściwe ciśnienie w oponach i odpowiedni bieg.
- Utrzymuj płynność jazdy i nie przeciążaj silnika.





**JUR SOETENDAAL, Vitterweg 7,  
6741 JN Lunteren, Holandia**



ZETOR Proxima 90 (4 cylindry, 90 KM), 2014 r., 3850, 40 km/h, stan bardzo dobry



MAGNI RTH 6.26 (26 m, 6 ton), 2025 r., nowy, widły, klima, przygotowany pod kosz, sterowanie zdalne



DEUTZ D5206 (3 cylindry, 52 KM), 7728 mth, 4x2



JOHN DEERE 8345, traktor (345 KM, 6 cylindrów), 2020 r., 4136 mth, 4x4, 40 km/h, skrzynia powershift



FRASTO Tornado, wóz paszowy, (12 m<sup>3</sup>), 2003 r., urządzenie wążące, mieszarka jednoślimakowa



LEMKEN Juwel 7 M pług 4 skibowy, demonstracyjny, 2023 r., Euro 30.000,-



NEW HOLLAND T6080, traktor (155 KM, 6 cylindrów), 2009 r., 5850 mth, 4x4, 50 km/h, obciążniki przednie, klima



Schuitemaker PTW K70, zbiornik na gnojowicę, używany, opony 70% 7 m<sup>3</sup>, Euro 5.250,- netto



BRINKMAN & NIEMEIJER, generator diesel, 17.5 KVA, nowy



FENDT 828 Vario, traktor, (6 cylindrów, 280 KM), 2010 r., 8250 mth, 50 km/h, klima, hamulce pneumatyczne, zawieszenie.



TRIOLIET UKW5000, samozaładowczy, z taśmą



MAGNI RTH 5.21, (21 m, 5 ton), 2020 r., 2675 mth, widły, zdalne sterowanie, klima



RENAULT 145.14 (6 cylindrów, 145 KM), 1979 r., 4x4, przedni wałek odbioru mocy



JCB 926, wózek widłowy terenowy, 1999 r., 8081 mth, maszt triplex, Euro 11.000,-



ATLAS 65, ładowarka (4700 kg), 2002 r., 7715 mth, widły i łyżka 4 w 1



MAGNI 3.6 (6 m, 3 ton), 2025 r., nowy, widły



MAGNI RTH 5.21, (21 m, 5 ton), 2020 r., 3032 mth, widły, zdalne sterowanie, klima



Kramer 8085T, ładowarka teleskopowa, 2017 r., 5735 mth udźwig 2100 kg



MERLO 65.9 TF, ładowarka teleskopowa (8.8 m, 6.5 tony), 2023 r., 680 mth, widły i klima



MAGNI RTH 5.25 SH, ładowarka teleskopowa obrotowa (25 m, 5 ton), 2019 r., 2800 mth, klima i zdane sterowanie

# AKTYWNY ROLNIK I ZAKAZ SPRZEDAŻY POLSKIEJ ZIEMI PRZYJĘTE PRZEZ SEJM RP



**T**o historyczny dzień dla polskiego rolnictwa. Sejm RP przyjął dziś dwie priorytetowe ustawy, dotyczące aktywnych rolników i zakazu sprzedaży nieruchomości Zasobu Własności Rolnej Skarbu Państwa. Nowe regulacje są kluczowymi działaniami resortu rolnictwa, a zakaz sprzedaży polskiej ziemi wydłużony o kolejnych 10 lat stanowi priorytet Rządu RP w obszarze „Ochrona polskiej ziemi”.

- Z radością i satysfakcją potwierdzam, że Sejm przegłosował dzisiaj dwie najważniejsze nasze ustawy, w których ochroną obejmujemy rolników aktywnych zawodowo i chronimy polską ziemię. Dwa filary, na których od nowa budujemy siłę polskiej wsi. To finał intensywnych prac prowadzonych w ostatnich 6 miesiącach, w których resort rolnictwa przygotował pięć projektów ustaw istotnych dla funkcjonowania rolnictwa i rynku rolno-spożywczego, a dziś do tej listy dołączają nasze dwa priorytety: Ustawa o Aktywnym Rolniku i ustawa o zakazie sprzedaży ziemi Zasobu Własności Rolnej Skarbu Państwa. To dowód na naszą skuteczność, dowód na przejrzystość intencji i działań. Obiecywałem porządkowanie polskiej wsi i dzisiaj ta obietnica staje się konkretem. Robimy nie gadamy – skomentował wyniki sejmowego głosowania minister rolnictwa Stefan Krajewski.

## Ustawa o zmianie niektórych ustaw w celu wzmocnienia pozycji rolników aktywnych zawodowo, tzw. „Aktywny rolnik”

Nowa ustawa jest odpowiedzią na postulaty zgłaszane przez rolników i organizacje rolnicze, a jej podstawowym celem jest skuteczniejsze kierunkowanie finansowego wsparcia na rolników, którzy faktycznie prowadzą działalność rolniczą i dla których działalność ta jest istotnym źródłem przychodów.

Przegłosowane przepisy ograniczą zjawisko pobierania dopłat przez właścicieli gruntów, którzy nie prowadzą działalności rolniczej i poprawią warunki gospodarowania wśród aktywnych rolników, co w konsekwencji przełoży się na stabilność produkcji rolnej oraz większą efektywność wykorzystania środków Wspólnej Polityki Rolnej. Rozwiązania zaproponowane w ustawie mogą wejść w życie od 15 marca 2026 r., tj. wraz z pierwszym dniem składania wniosków o płatności bezpośrednie i ONW za rok 2026.

- Ustawa wprost wzmacnia rolników, którzy faktycznie ponoszą ryzyko i koszty produkcji, ale nowe rozwiązania nie wykluczają w żaden sposób małych gospodarstw oraz rolników prowadzących jednocześnie działalność rolniczą i nierolniczą. Warto pamiętać,



## PRODUCENT maszyn rolniczych, komunalnych, zbiorników paliwowych



Kosiarki płozowe, kosiarki bijakowe, brony sprężynowe, przetrząsaczo - zgrabiarki, ładowacze czołowe i zawieszane, podnośniki przednie, piaskarki, pługi śnieżne, odśnieżarki, zmiatarki, skrzynie transportowe, oprzyrządowanie do ładowaczy i ciągników



Przedsiębiorstwo Produkcyjno - Usługowo - Handlowe  
P.P.U.H. „POMAROL” S.A.

11-300 Biskupiec k/Olsztyna, ul. Przemysłowa 4, tel. +48 89 715 20 71  
[www.pomarol.com.pl](http://www.pomarol.com.pl)

że przyjęta dziś ustawa nie zmienia także prawa rolników do ubezpieczenia w Kasie Rolniczego Ubezpieczenia Społecznego – potwierdził minister Krajewski.

### Kluczowe zapisy przyjętej Ustawy „Aktywny Rolnik”

- Zmiana zasad weryfikacji aktywności rolniczej – odejście od dotychczasowych, krytykowanych rozwiązań na rzecz obiektywnych kryteriów opartych na ponoszonych kosztach bezpośrednich lub uzyskiwanych przychodach z działalności rolniczej.
- Możliwość wyboru sposobu udokumentowania aktywności przez rolnika oraz szeroki katalog dokumentów potwierdzających prowadzenie działalności rolniczej.
- Automatyczne uznawanie za rolników aktywnych zawodowo m.in. spółdzielni rolniczych, grup producentów rolnych, rolników utrzymujących zwierzęta przy minimalnej obsadzie, a także beneficjentów wybranych płatności związanych z produkcją, płatności w ramach wybranych ekoschematów czy też korzystanie z wybranych interwencji inwestycyjnych w ramach II filara WPR.
- Uwzględnienie specyfiki wypasu kulturowego, istotnego zwłaszcza dla terenów górskich i ochrony krajobrazu.
- Utworzenie rejestru rolników aktywnych zawodowo w ewidencji producentów prowadzonej przez ARiMR, który będzie mógł być wykorzystywany m.in. przy przyznawaniu pomocy krajowej.
- Rozwiązania przejściowe na 2026 r. dla małych gospodarstw – automatyczne uznanie za aktywnych rolników gospodarstw, które w 2025 r. otrzymały płatności bezpośrednie do równowartości 1125 euro (ok. 600 tys. gospodarstw).

### Ustawa o zmianie niektórych ustaw w celu ochrony polskiego rolnictwa

Zakaz sprzedaży nieruchomości Zasobu Własności Rolnej Skarbu Państwa, stanowiący jeden z priorytetowych działań Rządu w zakresie „Ochrony polskiej ziemi”, w trakcie 50 posiedzenia Sejmu RP został przyjęty głosami 427 Posłów (przeciw - 2 głosy; 5 głosów wstrzymujących się) i zgodnie z procedurą legislacyjną, po głosowaniach w Senacie ustawa zostanie przekazana do podpisu Prezydenta K. Nawrockiego.

Warto pamiętać, że obowiązujący aktualnie zakaz sprzedaży nieruchomości rolnych kończy się 30 kwietnia 2026 r., co oznacza, że nowa ustawa po podpisaniu przez Prezydenta RP wejdzie w życie z dniem 30 kwietnia 2026 r.

- Ochrona polskiej ziemi i wydłużony o kolejnych 10 lat zakaz sprzedaży nieruchomości Zasobu, jest wspólnym oczekiwaniem naszego Rządu i rolników, którzy od dawna postulowali, aby zachować dzierżawę jako podstawową formę gospodarowania

nieruchomościami rolnymi Skarbu Państwa. Taka forma pozwala rozwijać produkcję bez konieczności ponoszenia wysokich kosztów zakupu ziemi i ryzyka zadłużenia. Dziś wszystkim rolnikom melduję, że zadanie wykonane! – powiedział po głosowaniu minister Stefan Krajewski.

Nowa ustawa, przygotowana przez Ministra Rolnictwa i Rozwoju Wsi rozpatrywana była wraz z poselskim projektem ustawy zmianie ustawy o wstrzymaniu sprzedaży nieruchomości Zasobu Własności Rolnej Skarbu Państwa oraz przedstawionym przez Prezydenta RP projektem ustawy o zmianie niektórych ustaw w celu ochrony polskiego rolnictwa. Wspólne prace prowadzone były w kontekście identycznego postulatu zawartego w przedstawionych projektach, dotyczącego przedłużenia okresu wstrzymania sprzedaży nieruchomości o kolejnych 10 lat, tj. do dnia 30 kwietnia 2036 r.

Przyjęte rozwiązania gwarantują rolnikom stabilność prowadzenia produkcji oraz bezpieczeństwo gospodarowania polską ziemią. Utrzymana forma dzierżawy chroni gospodarstwa przed nadmiernym zadłużeniem, zapewnia właściwą kontrolę nad sposobem użytkowania ziemi i stabilne wpływy do budżetu państwa. Nowe przepisy chronią także polską ziemię przed spekulacją i zapobiegają wykupowi ziemi przez podmioty, których działalność nie służy rozwojowi rolnictwa.

Zwiększony w ustawie limit powierzchni nieruchomości rolnych z 2 ha do 5 ha, których sprzedaż będzie prowadzona bez zgody Ministra Rolnictwa i Rozwoju Wsi pozwoli na sprawniejsze rozdysponowanie przez KOWR gruntów o niewielkiej powierzchni, a także przyspieszy proces sprzedaży nieruchomości zabudowanych obiektami wymagającymi znacznych nakładów na remonty i modernizację.

Z dotychczasowych doświadczeń (lata 2016-2025) wynika, że wnioski dotyczące wyrażenia zgody na sprzedaż ziemi o powierzchni 2-5 ha stanowiły 35% wszystkich spraw, ale jednocześnie to oznaczało jedynie 5% ogólnej powierzchni nieruchomości zbywanych na rzecz rolników indywidualnych, którzy planowali powiększenie swoich gospodarstw rodzinnych.

- Od pierwszego dnia, w którym objąłem urząd ministra rolnictwa i rozwoju wsi – a jutro dokładnie minie od tego momentu pół roku - postawiłem sobie konkretny cel: wprowadzę nowe regulacje, które przywrócą rolnikom godność, wzmocnią ich pozycję zawodową i pozwolą na większą opłacalność produkcji rolnej. Dadzą ochronę rolnikom, ich rodzinom, ale też polskiej ziemi. I dokładnie po 6 miesiącach tak się dzieje. Mam tylko nadzieję, że podpisywanie uchwalonych dziś ustaw przez Prezydenta Nawrockiego będzie równie szybkim i sprawnym procesem. I o to apeluję w imieniu wszystkich rolników - powiedział minister Stefan Krajewski.





## LE BOURBASQUET SAS



KUBOTA M6121, 2019, 2300 h, ładowacz MX, cena netto: 48 000€



Agregat DEUTZ-FAHR FIXMASTER 335 BP, 2019, cena netto: 39 000€



JOHN DEERE V461M, prasa rolująca, 2021, 14000 balotów, cena netto: 27 000€



JCB 542.70, ładowarka teleskopowa, 2019, 3950 h, cena netto: 50 000€



VICON RSXL 1650, rozsiewacz, 2003, cena netto: 600€



QUIVOGNE brona talerzowa, 2015, 32 dyski, cena netto: 7 000€

[www.lebourbasquet.fr](http://www.lebourbasquet.fr)

4, rue Jean Guyomard, 56250 ST NOLFF, Francja  
tel. +33 297 533 130  
direction@lebourbasquet.com



## URZĄDZENIA MAGAZYNÓW ZBOŻOWYCH

- silosy z lejem zsywowym o poj. do 1000 ton
- silosy płaskodenne o poj. do 5000 ton
- suszarnie zbożowe o wyd. do 73 t/h
- mieszalnie pasz o wyd. do 20 t/h
- kosze zasypowe, wywrotnice, wiaty
- podnośniki i przenośniki
- czyszczalnie i wialnie

tel. 77 40-29-460, tel. 77 41-62-683



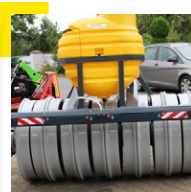
[www.agremo.pl](http://www.agremo.pl)

Agremo sp. z o.o. - ul. Parkowa 7, 49-318 Skarbimierz Osiedle  
e-mail: [agremo@agremo.pl](mailto:agremo@agremo.pl)

## MASZYNY ROLNICZE sprzęt na zamówienie



ROZSIEWACZE



WAŁY  
PRYZMATYCZNE



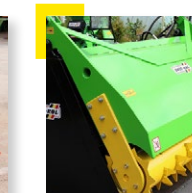
KOPACZKI



PIASKARKI



ROZSIEWACZE



ŁYŻKI Z FREZEM



ROZSIEWACZE  
SADOWNICZE



tel. +48 25 629 11 37  
kom. 502 269 194, 503 157 617  
email: [info@switrol.pl](mailto:info@switrol.pl)  
[www.swit-rol.pl](http://www.swit-rol.pl)

# WYKORZYSTANIE AI DO WYKRYWANIA KORNIKA

Fot. John Deere



Szybsi pożerają wolniejszych – dlatego w walce z kornikiem koniecznie trzeba załączać wysoki bieg. Z myślą o przyspieszeniu w tym wyścigu fiński główny urząd geodezyjny (NLS) wypracował metodę spektrometrii dronowej. To model sztucznej inteligencji, który analizuje obrazy z dronów, by szybciej rozpoznawać drzewa zarażone kornikiem. Im prędzej wykryte zostaje zakażenie, tym sprawniej da się opanować rozprzestrzenienie szkód, usuwając te z drzew, których problem zdążył dotknąć.

GLOBALNE OCIEPLENIE sprawi, że lokalnie występujące korniki ogromnie się rozmnożą. Kornik atakuje na ogół osłabione okazy świerku. Do czynników ryzyka zalicza się śnieg, szkody od suszy oraz powalenie przez silny wiatr. W dużych populacjach kornik może atakować też zdrowe drzewa.

Gatunek, o którym mowa, czyli kornik drukarz (*Ips typographus* L.), jest winien ogromnych szkód w lasach środką Europy i południa Szwecji już blisko dziesięć lat. Szwedzki uniwersytet nauk rolniczych SLU ocenił, że w latach 2010. szkody spowodowane przez kornika drukarza były czterokrotnie większe niż dekadę wcześniej. W 2020 i 2021 roku korniki uszkodziły w przybliżeniu osiem milionów metrów sześciennych drewna w Szwecji.

## Inteligentny dron z obrazowaniem spektralnym

Zdalnie sterowany dron to kapitalna zabawka. Ale taki pojazd może też służyć za mądre urządzenie pomiarowe, gdy go wyposażymy w kamery i sztuczną inteligencję (AI). Badaczka naukowa profesorka Eija Honkavaara z fińskiego głównego urzędu geodezyjnego (NLS) kieruje konsorcjum badawczym ML4DRONE, finansowanym przez Akademię Fińską. Zadaniem konsorcjum jest rozwój wykorzystania dronów do przeciwdziałania rozprzestrzenianiu się szkód w lasach – w szczególności kornika, który zabija świerki. Badania, którym przewodzi Honkavaara, sprawdzają potencjał AI w wykrywaniu początkowego stadium szkód możliwie jak najwcześniej. Są wymierzone przede wszystkim w atak na zdrowe drzewa – mają doprowadzić do rozpoznawania zakażeń kornikiem na długo, zanim jakiegokolwiek oznaki daje się wychwycić gołym okiem.

„Umieszczona na dronie kamera rejestruje widmowy ślad tego, Tid är pengar i kampen mot granbarkborren na co jest skierowana. Im bardziej wyrafinowana technologia rejestracji, tym dokładniejsza może być analiza tego śladu. Ponieważ kamery hiperspektralne

widzą więcej pasm długości fali, to również umożliwiają obserwowanie zmian w drzewach z większą precyzją” – tłumaczy Eija Honkavaara.

Obrazowanie spektralne mierzy widmo światła. W pryzmacie różne długości fali świetlnej ulegają refrakcji w różny sposób, dzięki czemu ludzkie oko może rozróżnić je pod postacią różnych barw. Prowadzone przez Honkavaarę badanie wykazało, że dokładna kamera hiperspektralna potrafi wykryć nawet drobne zmiany w czułości widmowej igieł już na wczesnym etapie.

## W wyścigu z kornikiem czas to pieniądze

Zielony, żółty, czerwony i szary. Honkavaara prezentuje serię obrazów lasu na południu Finlandii – obrazów wykonanych przy użyciu inteligentnego drona. Zaznaczone są drzewa, na które trzeba zwrócić uwagę. Początkowo cały widok z lotu ptaka jest zielony. Następny obraz, późniejszy o mniej więcej dwa tygodnie, już wygląda inaczej. Zieleni zaczyna jakby żółknąć. To oznacza, że inwazja korników postępuje w najlepsze.

Po żółtym obrazie następuje czerwony. Mija kolejnych 5 tygodni i w miejscu czerwieni pojawia się szarość. Drzewa obumarły.

„Im dalej zaszły szkodniki, tym silniej zablokowany jest przepływ płynów i składników odżywczych w łyku. Czasami zniszczenie postępuje do końca w ciągu zaledwie kilku tygodni. Dlatego im szybciej udaje się zlokalizować populację kornika, tym skuteczniej można zaplanować nad szkodami.”

## Postępująca komercjalizacja

Jeszcze do niedawna sposoby na śledzenie kornika były konwencjonalne i wysoce pracochłonne. Po prostu chodziło się po lesie i poddawało oględzinom pnie świerków. Pytania brzmiały: czy są ślady, małe dziurki, pył, być może wyciek żywicy? Co daje się schwytać w feromonowe pułapki?

„Przez zaledwie parę ostatnich lat technologia gwałtownie poszła naprzód. W dziedzinie dronów Finowie przewodzą całej Europie Środkowej. Firmy zaczęły już komercjalizować tworzone rozwiązania. A w przyszłości rozwiązania będą w większym stopniu autonomiczne. Dziś nie ma potrzeby angażować ludzkiego operatora. Monitorowanie może się odbywać 365 dni w roku, 24 godziny na dobę.”



**ROMET**  
GROUPE  
www.romet.fr

2, rue Division Le Clerc  
53200 GENNES-SUR-GLAIZE, Francja  
tel: +33 253 942 019



MASSEY FERGUSON 6615  
dywa vt, 2015, 8400 h,  
pret: 33 000 €



CAT TH 357D, 2019,  
3900 h, cena: 40 000 €



VALTRA T 163 direct,  
2013, 6400 h, PTO przód,  
cena: 36 000 €



MASSEY FERGUSON 7465,  
2004, 8300 h, PTO przód,  
cena: 23 500 €



JCB 536-70 LP, 2016,  
4800 h, cena: 39 500 €



MERLO TF 42.7 145 CS,  
2021, 4500 h, cena:  
45 000 €



DANGREVILLE DC 2415,  
2019, cena: 37 500 €



DEUTZ FAHR 7250 TTV,  
2013, 7800 h, hamulec  
do sprawdzenia,  
cena: 33 000 €



FENDT 513, profi plus,  
2014, 6400 h, cena:  
63 000 €



MERLO TF 33.7 G, 2019,  
3800 h, cena: 33 000 €



FARESIN, ładowarka  
teleskopowa, 2008,  
5500 h, cena: 17 500 €



MASSEY FERGUSON  
7616 D6, ex, 2013, 7500 h,  
cena: 41 000 €

[www.romet.fr](http://www.romet.fr)

# REGENEROWANE FILTRY I KATALIZATORY DO TWOJEGO POJAZDU



- Samochody osobowe
- Motocykle
- Pojazdy ciężarowe
- Maszyny robocze
- Rolnicze



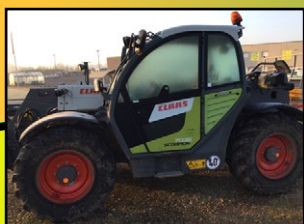
**K** *Kaliński*  
UKŁADY WYDECHOWE



Metoda regeneracji katalizatorów SCR za pomocą wymiany wkładów  
zdobyła 2 Złote Medale Grupy MTP, 2 Złote Medale Targów Kielce  
oraz została Produktem Roku według magazynu autoEXPERT.



[www.ruaux-agri.com](http://www.ruaux-agri.com)



CLAAS Scorpion 7035, wózek teleskopowy, 2017, 6800h, cena netto: 35 000 €



MASSEY FERGUSON 6290, 2001, 7400h, podnoszenie przednie, cena netto: 28 000 €



CARUELL 4240, opryskiwacz samojezdny, 2012, 32 m, cena netto: 60 000 €



GREGOIRE BESSON SPERY7, pług+wózek, 1993, 6 skib, zabezpieczenie non stop hydrauliczne, cena netto: 4 800 €



Evrard Alpha 4100, 2005, opryskiwacz samojezdny, 36m, cena netto: 45 000 €



NEW HOLLAND T7-1655, 2019, 3867h, cena netto: 59 000 €



FENDT 313 Profi, 2021, 4189 h, ładowacz, cena netto: 85 000 €



KUHN BPR280, kosiarka bijakowa, 2018, 2,80m 2018, z Speedgreen, cena netto: 9 600 €



KIOTI DK45, 2002, 4800 h, ładowacz, cena netto: 16 000 €



GREGOIRE BESSON SPERY7, pług+wózek, 1993, 6 skib, zabezpieczenie non stop hydrauliczne, cena netto: 4 800 €



ORANGE M140, rozrzutnik, 1985, 14t, skrzynia 1400x20, cena netto: 12 000 €



CAFFINI Trend 3000, opryskiwacz sadowniczy, 2010, cena netto: 7 500 €



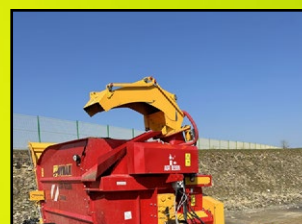
VALTRA N174 direct, 2021, 2600h, ładowacz Quicke, cena netto: 100 000 €



ROUSSEAU Fulgor 6000, kosiarka wysięgnikowa, 1996, elektryczna, cena netto: 6 000 €



CLAAS Arion 630 Cmatic, 2019, 2600 h, cena netto: 95 000 €



GYRAX 3703, maszyna do ścielenia słomy, 2019, cena netto: 12 500 €



FENDT 720 Power+1, 2021,  
ładowacz MX 417,  
cena netto: 155 000 €



FENDT 722 vario Profi+, 2016,  
7394 h, cena netto: 102 000 €



FENDT 933 profi+, 2021, 5111h,  
podnoszenie przednie,  
cena netto: 195 000 €



JOHN DEERE 6115M, 2016,  
7600 h, ładowacz JD 643R,  
cena netto: 48 000 €



TRIMBLE GN-SS AG200 antena,  
cena netto: 250 €



BOGBALE M3W + 4000,  
rozsiewacz, 2002, plandeka,  
ważenie, cena netto: 7 500 €



JOHN DEERE 6155R autopower,  
10026 h, ładowacz 683R, podno-  
szenie przednie, cena netto:  
58 000 €



TONUTTI Raptor V14,  
zgrabiarka, kształt V,  
cena netto: 2 600 €



JOHN DEERE V451M 13, 2019,  
26400 balotów, siatka, noże,  
cena netto: 23 000 €



KVERNELAND KFC5 TO, agregat  
ścierniskowy, 2010, 5m, cena  
netto: 23 000 €



GYRAX 2703, maszyna  
do ścielenia słomy, 2021,  
cena netto: 13 500 €



CASE Puma 195, 2009, 6895 h,  
cena netto: 43 000 €



Silofarm DB18, 2020,  
cena netto: 4 500 €



CASE CVX 1190, 2005, 7400h,  
przednie podnoszenie,  
cena netto: 28000 €

**RUAX-AGRI**  
RN 13, 14100 Marolles  
Francja  
tel.: + 33 231 48 32 36  
occasion@ruaux-sa.rf

# KOLEJNA ZMOWA PRZY SPRZEDAŻY MASZYN ROLNICZYCH

## UOKiK NAKŁADA WYSOKIE KARY



- Blisko 340 mln zł – to kary nałożone na osiem spółek i dwie osoby fizyczne za znowę przy sprzedaży maszyn rolniczych.
- Przedsiębiorcy podzielili rynek i ustalali ceny. To niedozwolone.
- Rolnicy przez ponad 11 lat nie mogli kupić maszyn New Holland, Case i Steyr od wybranych sprzedawców i w konkurencyjnych cenach.

Zgodnie z ustaleniami sprzedaż poza teren bez konsultacji z tamtejszym dealerem może się skończyć (i skończy się) niezbyt miłymi konsekwencjami. Tak w jednym z e-maili spółka CNH Industrial Polska (CNH) – producent i dystrybutor maszyn rolniczych New Holland, Case i Steyr – groziła dealerom, aby nie sprzedawali maszyn rolniczych klientom spoza swojego rejonu. To była istota porozumienia ograniczającego konkurencję – podział rynku wzmocniony przez ustalenia dotyczące oferowanych cen.

Prezes UOKiK Tomasz Chróstny wydał decyzję, w której nałożył prawie 340 mln zł kar na CNH Industrial Polska i siedmiu dealerów: Przedsiębiorstwo Handlowo-Usługowe Perkoz, Przedsiębiorstwo Handlowo-Produkcyjne Rolserwis, Raitech, Pol-Agra J. Korneluk, T. Rzeszowski, Adler Agro, Kisiel Agrotech oraz Kisiel. Ukarani zostali także menedżerowie w spółkach CNH i Perkoz bezpośrednio odpowiedzialni za znowę. Spółki CNH, Kisiel Agrotech i Kisiel uczestniczyły w tych ustaleniach w odniesieniu do marek Case oraz Steyr. CNH oraz Perkoz, Rolserwis, Raitech,

Pol-Agra i Adler Agro ograniczyły konkurencję przy sprzedaży maszyn New Holland.

– Każdy z nas ma prawo do porównania ofert wielu sprzedawców i wyboru tej najkorzystniejszej. Rolnicy, którzy chcieli kupić maszyny New Holland, Case lub Steyr zostali pozbawieni tej możliwości przez niedozwolone porozumienie przedsiębiorców – podział rynku i uzgodnienia cenowe. To tym bardziej niedopuszczalne, jeśli weźmiemy pod uwagę, jak dużym ciężarem finansowym dla rolników jest zakup nowego ciągnika lub kombajnu – mówi Prezes UOKiK Tomasz Chróstny.

### Jak wyglądała znowa, czyli jak zepsuć rynek

Rolnik, zamierzając kupić maszynę rolniczą jednej z marek: New Holland, Case lub Steyr, chciał uzyskać oferty od kilku dealerów, aby móc je porównać i wybrać najlepszą. Gdy kontaktował się ze sprzedawcą był najpierw pytany o miejsce zamieszkania lub siedzibę gospodarstwa. Jeżeli jego lokalizacja była poza obszarem dealera, do którego się zwracał, to był odsyłany do lokalnego sprzedawcy lub oferowano mu wyższą cenę niż u najbliższego dealera.

Było to uzgodnione działanie CNH oraz dealerów, na co UOKiK uzyskał wiele dowodów w trakcie przeszukania w siedzibach przedsiębiorców, m.in. cytowaną poniżej korespondencję e-mailową.



# Brandt Traktoren

[www.brandt-traktoren.de](http://www.brandt-traktoren.de)



28355 Bremen/Niemcy – Hodenberger Str. 40  
Tel. +49 - (0) 421-25 92 52  
28876 Oyten/Germany - Rudolf-Diesel-Str. 16  
Tel. +49 - (0) 4207-666 559  
e-Mail: info@brandt-traktoren.de



ponad 350  
maszyn  
na placu



Deutz C 7205 TS  
2017



Claas DO 203 Mega  
1996



John Deere W650  
2008



Fendt 312 Vario  
2015



Deutz Agrotion 1160  
TTV



John Deere 6150R  
2016



Kröger HKD 300P  
1993



Hardi Commander 66001  
2006



Claas Scorpion 7044  
2015

XOP2015



Nid de cygne  
Bras sur Meuse  
55101 VERDUN  
Francja  
Benoit Arnould, tel. : +33 680 427 990



[www.farminove.fr/occasions](http://www.farminove.fr/occasions)



FENDT 828 PROF1, 2016,  
280 KM, 7500 h,  
cena netto: 70 000 €



NH TTV 170, 2005,  
170 KM, 7400 h,  
cena netto: 30 000 €



MF 6713 S D 6, 2019,  
130 KM, 9870 h, ładowarka,  
cena netto: 30 000 €



MERLO P 40,7 CS, 2012,  
7600 h,  
cena netto: 23 000 €



MANITOU MLT 635 - 130, 2018,  
4300 h,  
cena netto: 45 000 €



MERLO TF 42,7, 2016,  
4550 h,  
cena netto: 28 000 €



MB MF IDEAL 7 PL, 4x4, 2021,  
450 h, szer. robocza 7,7 m,  
cena netto: 200 000 €



PRESSE NH BR 7070, 2008,  
sitaka/sznurek,  
cena netto: 5 000 €



Brona LEMKEN ZIRKON  
9/600 K, 6 m, 2009,  
cena netto: 7 000 €



Hale magazynowe  
dopasowane  
do Twoich wymagań



Nowa Wieś Książęca 4a  
63-640 Bralin

tel.: +48 62 781 96 10  
+48 512 208 588  
+48 512 207 860

biuro@halenabale.pl  
[www.halenabale.pl](http://www.halenabale.pl)



Ets TOUSSAINT sprl, Chaussée de Marche 5a, B-5330 ASSESSE, Belgia  
Tel.: + 32 83 65 53 15, Fax: + 32 83 65 63 15,  
info@ets-toussaint.be



VALTRA Q305, 2023,  
maszyna pokazowa, 150 h



Agregat koszący POTTINGER  
301ED + 352CF, 2021, stan  
bardzo dobry



JOHN DEERE 6250R, 2021,  
2150 h, 50 km/h,  
wszystkie opcje



JOHN DEERE 6210R, 2013,  
5995 h, napęd bezpośredni,  
opony nowe

[www.ets-toussaint.be](http://www.ets-toussaint.be)

Dealerzy mieli przydzielone tereny, na których sprzedawali maszyny rolnicze. Niedozwolone porozumienie polegało na ograniczeniu możliwości pasywnej sprzedaży, czyli sytuacji, gdy do dealera sam zgłosił się rolnik, którego gospodarstwo leżało poza obszarem „wyłącznieści” sprzedawcy. Widać to w e-mailu pomiędzy dealerami zdobytym w trakcie przeszukania i stanowiącym materiał dowodowy w sprawie: Co do terytorializmu – również mam takie zdanie. Każdy klient powinien być odesłany do lokalnego dealera.

Ustalenia cenowe, które wzmocniły podział rynku, polegały na przedstawianiu droższych ofert rolnikom spoza terytorium wyłączności dealera. Przykładem jest inny e-mail uczestnika zmowy uzyskany przez UOKiK w trakcie postępowania: W najbliższych dniach będzie się kontaktował z Państwem w sprawie weryfikacji ceny, nasz klient [...]. Rozmawiamy z nim na temat zakupu kombajnu [...] Bardzo proszę o podanie ceny powyżej 700 000,00 netto. Z góry dziękuję za pomoc.

### Lider zmowy

Wiodącą rolę w porozumieniu pełniła spółka CNH Industrial Polska. Pośredniczyła w przekazywaniu informacji dotyczących m.in. danych klientów, którzy zgłosili się z prośbą o ofertę do innego dealera niż ten przewidziany dla ich lokalizacji. Zwracała się również do dealerów o nieskładanie ofert tym klientom lub zakończenie z nimi negocjacji. W jednym z e-maili do dystrybutora spółka pisała: Proszę o sprawdzenie czy któryś z Waszych handlowców podpisał umowę z poniższym klientem. Jeśli tak, proszę o wycofanie się z umowy.

Ponadto CNH wspierała transakcje – m.in. poprzez rabaty – jedynie tych dealerów, którzy sprzedawali maszyny rolnikom z przydzielonych im terenów. Klienci spoza tego obszaru, otrzymywali ofertę w odpowiednio wyższej cenie. W korespondencji e-mailowej CNH zwracała uwagę, że: gdy klient zwróci się do sąsiedniego dealera otrzyma on ofertę o podwyższonej marży tak, aby nie psuć rynku.

### Dealerzy aktywni w znowie

Materiał dowodowy pokazuje, że sami dealerzy również aktywnie uczestniczyli w znowie. Kontaktowali się zarówno z CNH, jak i ze sobą w celu przekazywania informacji o klientach spoza ich terenu, poszukujących atrakcyjnej oferty. Przekazywali sobie prośby o nieskładanie lub wycofywanie ofert rolnikom z ich obszaru, tak jak w tym e-mailu: W ubiegłym tygodniu był u nas w biurze klient z waszego terenu pytał o ciągnik sadowniczy na wstępie zapytałem z jakich stron jest, po informacji że z waszego terenu odesłałem go do was.

Dealerzy skarżyli się również do CNH, jeśli któryś z nich nie chciał przestrzegać warunków zmowy. Taki sprzedawca był upominany przez producenta, np. w następujący sposób

(e-mail stanowiący część materiału dowodowego): Proszę, nie oferujcie kombajnów w teren Raitechu, wynikną z tego poważne problemy.

– Fundamentem gospodarki wolnorynkowej jest zarówno prawo do wyboru, jak i uczciwa rywalizacja niezależnych przedsiębiorców o klientów – jakością i ceną oferowanych produktów. Dealerzy są samodzielnymi przedsiębiorcami, stąd mają obowiązek indywidualnie ustalać ceny towarów i przestrzegać prawa ochrony konkurencji, w tym uczciwie konkurować między sobą o klientów. Podział rynku i ustalenia cenowe na ponad 11 lat wyeliminowały rywalizację w dystrybucji maszyn rolniczych marek New Holland, Case lub Steyr. Na znowie rynkowej szkodę ponosili rolnicy, którzy nie mogli kupować maszyn w korzystniejszych cenach – mówi Prezes UOKiK Tomasz Chróstny.

### Kary

- Łączne kary finansowe wyniosły 339 080 125 zł:
- CNH Industrial Polska – 241 599 000 zł
  - Przedsiębiorstwo Handlowo-Usługowe Perkoz – 23 778 000 zł
  - Przedsiębiorstwo Handlowo-Produkcyjne Rolserwis – 13 356 000 zł
  - Raitech – 24 391 000 zł
  - Pol-Agra J. Korneluk, T. Rzeszowski – 8 249 000 zł
  - Adler Agro – 15 335 000 zł
  - Kisiel Agrotech – 6 778 000 zł
  - Kisiel – 5 341 000 zł
  - Piotr Wiak (osoba zarządzająca w CNH w trakcie trwania zmowy) – 103 125 zł
  - Jacek Grajewski (osoba zarządzająca w Perkoz w trakcie trwania zmowy) – 150 000 zł

### Decyzja nie jest prawomocna, przysługuje od niej odwołanie do sądu.

– To nasza kolejna decyzja dotycząca sprzedaży maszyn rolniczych, w której stajemy po stronie rolników. Wcześniejsze rozstrzygnięcie dotyczyło sprzętu marki Claas. W toku jest jeszcze postępowanie dotyczące maszyn Valtra, Fendt i Massey Ferguson – mówi Prezes UOKiK Tomasz Chróstny.

### Możesz dochodzić roszczeń

Każdy kto poniósł szkodę wskutek naruszenia prawa konkurencji może złożyć do sądu cywilnego pozew przeciwko każdemu z podmiotów, który złamał prawo. Uzyskanie odszkodowania umożliwiła ustawa o roszczeniach o naprawienie szkody wyrządzonej przez naruszenie prawa konkurencji (private enforcement), która weszła w życie w 2017 r. Prezes UOKiK przygotował i opublikował specjalne opracowanie, w którym przybliży przepisy dotyczące tych kwestii.

**Źródło: UOKiK**





# FERMA



XXV Międzynarodowe Targi Ferma Bydła  
XXVIII Międzynarodowe Targi Ferma Świń i Drobiu

## 20-22 lutego 2026

Hale **EXPO** i **MOSiR** Łódź



- Specjalistyczne targi technologii hodowli i chowu
- Panele dyskusyjne i prelekcje w ramach forum
- Ekspozycja maszyn i urządzeń

[www.targiferma.com.pl](http://www.targiferma.com.pl)



**markets**  
Poland



# PRZESUWANIE GRANIC MOŻLIWOŚCI

## JOSKIN X-TREM2 TX



**N**awożenie dalej, szybciej, bez utraty zwrotności i bez szkody dla gleby: oto wyzwanie, przed którym stoją dzisiejsi rolnicy. Jednak połączenie zbiornika o dużej pojemności, szerokich kół i doskonałej przyczepności pozostaje prawdziwym wyzwaniem, zwłaszcza w przypadku ramy tridem. W tym kontekście JOSKIN prezentuje model X-Trem2 TX, wysokiej klasy rozwiązanie techniczne zaprojektowane z myślą o połączeniu dużej pojemności, komfortu użytkowania i wyjątkowej zwrotności zarówno w terenie, jak i na drodze.

### Zwarta konstrukcja zapewniająca zwrotność i ochronę gleby

Aby sprostać wyzwaniu związanemu z powierzchnią zajmowaną przez szerokie opony, JOSKIN wyposażył X-Trem2 TX w wąską ramę środkową o szerokości zaledwie 800 mm. Dzięki zwężonej ramie wóz X-TREM2 można wyposażyć w koła o bardzo dużej średnicy przy zachowaniu niewielkiej powierzchni styku z podłożem. Wóz jest standardowo wyposażony w opony 800/60R32, mające 800 mm szerokości i 1,8 m wysokości! W opcji dostępne są również opony 800/65R32 (które są

jeszcze większe). W praktyce oznacza to lepsze przyleganie do podłoża, łatwiejsze zmniejszanie ciśnienia w oponach, mniejsze zapadanie się w podłoże i optymalną ochronę upraw, nawet przy podmokłej glebie. Taka konfiguracja zapewnia również maksymalny kąt skrętu osi skrętnych, co gwarantuje precyzyjne i płynne manewry, nawet w wąskich przejazdach lub na uwrociach.

### Ocynkowana konstrukcja i sprawdzona jakość

Podobnie jak wszystkie modele X-Trem2, model TX opiera się na konstrukcji samonośnej: zbiornik wykonany ze stali HLE (o wysokiej granicy plastyczności) jest przyspawany i przymocowany do ramy na całej długości. Rama jest połączona bezpośrednio z dyszlem, co pozwala na przenoszenie wszystkich sił trakcyjnych przez konstrukcję, a nie przez zbiornik. Zasada ta gwarantuje dłuższą eksploatację, nawet w przypadku najbardziej zaawansowanych narzędzi.

Rama jest w całości ocynkowana ogniowo, zarówno wewnątrz, jak i na zewnątrz, co zapewnia maksymalną ochronę przed korozją.





# agrotech

XXXI Międzynarodowe Targi Techniki Rolniczej

**13-15 marca 2026**

**Największe  
targi rolnicze  
w halach**



**Jak marzec,  
to Kielce**



Bądź  
na bieżąco



### Zawieszenie Hydro-Tridem i podnośnik osi dla optymalnej stabilności

X-Trem2 TX jest standardowo wyposażony w hydrauliczne zawieszenie Hydro-Tridem firmy JOSKIN, zapewniające duże ugięcie, doskonałą stabilność na pochyłościach i doskonały rozkład obciążenia. Zawieszenie to, oparte na zasadzie naczyń połączonych, łączy siłowniki z jednej strony w obieg zamkniętym, zapewniając optymalną stabilność boczną. Rezultat: mniejsze przechyły podczas pokonywania zakrętów lub wzniesień, równomierny rozkład nacisku na wszystkie koła i lepsza ochrona gleby. Dla użytkownika oznacza to płynną i komfortową jazdę, nawet przy dużych prędkościach.

Należy również zauważyć, że pierwsza oś X-Trem2 TX podnoszona w standardzie nie tylko pozwala zwiększyć nacisk na zaczep podczas rozlewania gnojowicy w ekstremalnych warunkach, ale także zmniejszyć opór podczas jazdy na pusto.

### Wszechstronność systemów pompowania i wbudowane technologie sterowania

Aby sprostać różnorodnym potrzebom gospodarstw, model TX może być wyposażony w 3 rodzaje pomp: pompy próżniowe zapewniające dużą uniwersalność zastosowań, pompy krzywkowe zapewniające dużą wydajność przepływu, idealne do bardzo szerokich ramp, oraz system Vacu-Storm łączący zasysanie próżniowe i tłoczenie przez pompę odśrodkową dla maksymalnej wydajności. Aby uzupełnić pakiet, JOSKIN oferuje szeroką gamę kompatybilnych ramion ssących: zasysanie przez lejek, zasysanie z innego wozu transportowego lub ze zbiorników naziemnych lub podziemnych; możliwe są wszystkie konfiguracje!

Jeśli chodzi o wbudowane technologie sterowania, model X-Trem2 TX jest w pełni kompatybilny z systemami czujników i urządzeniami automatyzacji rolnictwa precyzyjnego: obsługa

funkcji elektrohydraulicznych za pomocą sterownika ISOBUS, regulacja dawki, wyłączenie poszczególnych odcinków osprzętu za pomocą GPS-u, czujniki NIR do analizy składu gnojowicy w czasie rzeczywistym itp. Urządzenia te zapewniają ukierunkowane, precyzyjne i monitorowane zastosowanie, służąc bardziej zrównoważonemu i wydajnemu rolnictwu.

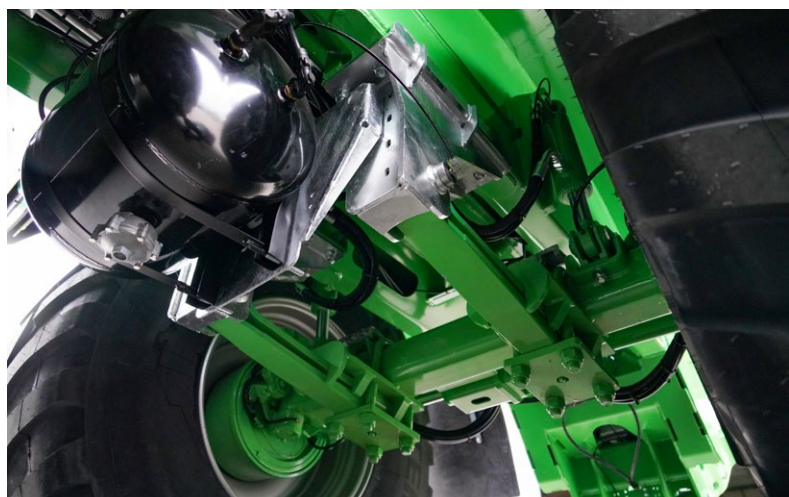
### Rozwiązanie stworzone z myślą o intensywnych pracach polowych i wymagających profesjonalistach

Model X-Trem2 TX jest przeznaczony dla dużych gospodarstw, spółdzielni sprzętu rolniczego i przedsiębiorców rolnych, którzy poszukują sprzętu o bardzo dużej wydajności, zdolnego do szybkiego działania w krótkich odstępach czasu. Dzięki pojemności do 30510 litrów model X-Trem2 TX idealnie nadaje się do rozprawiania gnojowicy na dużych powierzchniach, szczególnie w połączeniu z rampami do aplikacji dogłębowej lub z węzami wleczonymi o dużym zasięgu. Z myślą o montażu osprzętu wóz asenizacyjny jest wyposażony w podnośnik połączony bezpośrednio z kątownikami zbiornika, dzięki czemu jest bardziej zwarty i przyczynia się do maksymalnego skrócenia tylnego zwisu wozu. Konstrukcja ta jest bardziej solidna i wytrzymała na duże obciążenia podczas jazdy, pomaga też utrzymać idealny nacisk na zaczep, ograniczając cofnięcie punktu ciężkości przy podłączeniu osprzętu tylnego.

### Sprzęt stworzony z myślą o przyszłości nawożenia

Nowy model doskonale ilustruje zdolność firmy JOSKIN do przewidywania potrzeb użytkowników i proponowania praktycznych, trwałych i nowoczesnych rozwiązań.

Łącząc wydajność, zwrotność i niezawodność, model X-Trem2 TX już teraz stanowi strategiczny wybór dla rolników pragnących maksymalizować wydajność pracy, jednocześnie ograniczając negatywny wpływ na glebę.





# Agricultural & Forestry Trade Fairs

**12-15 / 4 / 2026**

Brno Exhibition Centre  
Czech Republic



[agrishow.cz](http://agrishow.cz)



# ROLNICY WRACAJĄ DO INWESTYCJI:

## 2026 POD ZNAKIEM NOWYCH REGULACJI

**P**o dwóch słabszych latach rynek finansowania maszyn rolniczych w Polsce wyraźnie odbił. Rok 2025 przyniósł dynamiczny wzrost inwestycji: Rejestracje ciągników rolniczych w ciągu pierwszych jedenastu miesięcy wzrosły o 27% r/r, a przyczep rolniczych o 22% r/r. Zdaniem ekspertów EFL, 2026 rok będzie okresem ostrożniejszego popytu na maszyny pomimo wspieranego niższymi stopami procentowymi, środkami z nowej perspektywy Wspólnej Polityki Rolnej oraz programami finansowania fabrycznego. Dodatkowym impulsem dla producentów może być umowa handlowa UE-Mercosur, która otwiera nowe możliwości eksportowe poza Unię Europejską.

– Rok 2025 był dla rynku agro momentem przełomowym. Po dwóch latach wyraźnego wyhamowania inwestycji rolnicy wrócili do decyzji zakupowych, szczególnie w segmencie kluczowych maszyn, czyli ciągników i przyczep. To efekt kilku czynników jednocześnie: obniżek stóp procentowych, potrzeby poprawy efektywności produkcji oraz naturalnego odłożonego popytu, który narastał w gospodarstwach w latach 2023–2024. Widzimy, że rolnicy, mimo trudnego otoczenia cenowego, coraz częściej decydują się na inwestycje, które realnie usprawniają pracę i pozwalają ograniczać koszty operacyjne. Jednocześnie zmienia się podejście do finansowania. Rolnicy są dziś znacznie bardziej świadomi i nie szukają rozwiązań „na chwilę”, ale stabilnych modeli finansowych, dopasowanych do sezonowości produkcji i zmiennych warunków rynkowych. To bardzo wyraźna zmiana jakościowa w porównaniu do poprzednich lat – mówi Roman Szczeciński, Relationship Manager ds. Rynku Agro w EFL.

### 2025 to odbudowa popytu po trudnym okresie

Po słabym 2024 roku rynek maszyn rolniczych w 2025 roku wyraźnie wrócił na ścieżkę wzrostów. Dane PZPM pokazują, że w ciągu pierwszych 11 miesięcy minionego roku liczba rejestracji ciągników rolniczych wzrosła o 27% r/r, a przyczep rolniczych o 22%. Mimo spadków cen wielu produktów rolnych, m.in. zbóż, trzody czy warzyw, druga połowa roku przyniosła poprawę nastrojów inwestycyjnych.

Również w EFL rok 2025 zakończył się solidnym wynikiem. Sprzedaż finansowania w segmencie agro była wyższa o 12,2% w porównaniu do roku poprzedniego. Wzrost zainteresowania dotyczył przede wszystkim maszyn kluczowych dla codziennego funkcjonowania gospodarstw.

### 2026: stabilizacja, nowe regulacje i Mercosur

Perspektywy na 2026 rok pozostają umiarkowanie optymistyczne, choć rynek nadal będzie funkcjonował w warunkach podwyższonej niepewności. Z jednej strony wyzwaniem pozostają niskie ceny produktów rolnych i wysokie koszty produkcji, z drugiej dalsze obniżki stóp procentowych, napływ środków z nowej perspektywy WPR oraz programy fabryczne powinny wspierać popyt na maszyny rolnicze.

Rok 2026 przyniesie także szereg zmian prawnych, które będą miały istotny wpływ dla polskich rolników. W tym roku w życie ma wejść nowy przepis dotyczący definicji aktywnego rolnika. Ten projekt ustawy przyjęty przez Radę Ministrów na finiszu ubiegłego roku ma wzmocnić gospodarstwa realnie ponoszące ryzyko ekonomiczne. Kolejna zmiana to Krajowy System e-Faktur, znany jako KSeF. Od 1 lutego 2026 wejdą do systemu KSeF duże firmy, a od kwietnia większość podatników. Dodatkowo, jest złożony



projekt ustawy o dzierżawie rolniczej. Projekt ustawy zakłada, że każda umowa będzie musiała być udokumentowana tzn. jej data potwierdzona przez notariusza, wójta lub kierownika biura powiatowego ARIMR. Te zmiany mogą wprowadzić dodatkowe wyzwania dla gospodarstw rolnych.

– Dodatkowym czynnikiem, który paradoksalnie może poprawić nastroje producentów maszyn, są perspektywy zwiększenia eksportu poza UE w związku z umową handlową UE-Mercosur. Jednocześnie rolnicy będą musieli mierzyć się z nowymi regulacjami prawnymi, m.in. definicją aktywnego rolnika, wdrożeniem Krajowego Systemu e-Faktur oraz zmianami dotyczącymi dzierżawy gruntów – komentuje Roman Szczeciński.

### Finansowanie fabryczne i elastyczne rozwiązania coraz ważniejsze

EFL konsekwentnie od wielu lat rozwija ofertę finansowania fabrycznego we współpracy z renomowanymi producentami maszyn rolniczych. Wśród dostępnych rozwiązań znajdują się m.in. promocyjne programy finansowania maszyn John Deere z oprocentowaniem od 0% oraz specjalne oferty przygotowane wspólnie z belgijskim producentem AVR, obejmujące maszyny do zbioru ziemniaków i warzyw. Spółka oferuje również atrakcyjne rozwiązania finansowe z renomowanymi producentami maszyn takimi jak Lemken, Zasław czy Wielton Agro. Oferta obejmuje promocyjne warunki finansowania dla maszyn, które mogą znacznie ułatwić pracę w gospodarstwie.

– Rok 2026 będzie czasem większej selektywności inwestycyjnej. Rolnicy coraz częściej odchodzą od myślenia o maksymalizacji plonów za wszelką cenę na rzecz stabilnego rozwoju produkcji i kontroli nakładów. W tym kontekście kluczowe znaczenie będą miały elastyczne formy finansowania oraz dostęp do nowoczesnych technologii bez nadmiernego obciążania budżetu gospodarstwa. Na znaczeniu z roku na rok zyskuje finansowanie fabryczne, bo pozwala rolnikom łączyć dostęp do nowoczesnych technologii z przewidywalnymi kosztami i elastycznym harmonogramem spłat. W obecnych realiach rynkowych to jeden z kluczowych elementów wspierających bezpieczne inwestowanie w gospodarstwach rolnych – podsumowuje Roman Szczeciński z EFL.



## **BALLANGER SAS**

RD 939

17290 Aigrefeuille d'Aunis, Francja

kontakt: Jean-marc Bureau

e-mail: [jean-marc.bureau@ballanger.fr](mailto:jean-marc.bureau@ballanger.fr),

tel.+ 33 546 355 116



CLAAS AXION 810, 2011, 215 KM, 8000 h, 4x4, 4 cylindry, skrzynia 24/24 LS/150L/MIN, podnoszenie przednie, PDF 540/1000, cena netto: 39 900 €



CLAAS ARION 650, 2020, 185 KM, 5059 h, 4x4, 4 cylindry, skrzynia 24/24, podnoszenie przednie, cena netto: 69 000 €



CLAAS ELIOS 230, 2012, 88 KM, 5550 h, 4 cylindry, 4x4, skrzynia 24/12 CO/59L/MIN, PDF 540/540ECO, maska silnika będzie nowa, cena netto: 22 000 €



KUBOTA M5071, 2020, 70 KM, 639 h, 3 cylindry, 4x4, skrzynia 36/18 70L/MIN, PDF 540/540ECO, podnoszenie przednie, cena netto: 38 000 €



NEW HOLLAND T8.350, 2017, 350 KM, 6 DE, Full powershift, 18/9 LS/166L/MIN, przedni most, kabina podwieszana, cena netto: 85 000 €



NEW HOLLAND T6-175, 2018, 145 KM, 5690 h, 4 cylindry, 4x4, skrzynia dynamic command CO 150L/MIN, kabina podwieszana, podnoszenie przednie, cena netto: 62 900 €



JOHN DEERE 6105R, 2014, 105 KM, 5300 h, 4 cylindry, 4x4, skrzynia 24/24 LS/114L/MIN, PDF 540/540ECO/1000, ładowacz JD 340C, cena netto: 51 000 €



CAPELLO QUASAR R7, 2009, 6 rzędów x 75, rozdrabniacz, 1 śruba boczna, zaczep Claas, cena netto: 15 500 €



CAPELLO QUASAR F5, 2015, 5 stałych rzędów x 75, rozdrabniacz, 2 śruby boczne, zaczep Claas Medion, cena netto: 18 000 €



FANTINI LH4, 2014, 6 rzędów x 75, rozdrabniacz, 2 śruby boczne, zaczep New Holland, cena netto: 23 000 €



LEMKEN RUBIN 10/300U, 2010, ciągniony, 24 talerze, szer. 3 m, wał tylny DFR 400/400, cena netto: 12 900 €



LEMKEN RUBIN 10/400 KU, 2011, ciągniony, składanie hydrauliczne, 32 talerze, szer. 4 m, wał tylny MSW600, cena netto: 16 500 €



GASCON OTHO GR-RH450, 2012, zawieszany, 36 dysków, szer. robocza 4,5m, cena netto: 7 300 €



BONNEL MC SCALPEUR 350, 2021, zawieszany, 14 zębów, szer. robocza 3,5m, cena netto: 7 900 €



AMAZONE ZA-TS 3200, 2023, szer. siania 32 m, ważenie, 3200 l, dozowanie regulowane, cena netto: 19 900 €



CLAAS VARIANT 280, 2004, pick up 2,1 m, sznurek, cena netto: 6 000 €

[www.ballanger.fr](http://www.ballanger.fr)



**CLAAS**



