

BEST-AGRI WRZESIEŃ 2025 **.com**

międzynarodowy portal ogłoszeniowy



PRODUCENT maszyn rolniczych, komunalnych, zbiorników paliwowych



Kosiarki płozowe, kosiarki bijakowe, brony sprężynowe, przetrząsaczo - zgrabiarki, ładowacze czołowe i zawieszane, podnośniki przednie, piaskarki, pługi śnieżne, odśnieżarki, zamiatarki, skrzynie transportowe, oprzyrządowanie do ładowaczy i ciągników



Przedsiębiorstwo Produkcyjno - Usługowo - Handlowe
P.P.U.H. „ POMAROL” S.A.

11-300 Biskupiec k/Olsztyna, ul. Przemysłowa 4, tel. +48 89 715 20 71
www.pomarol.com.pl

PRECYZYJNIE, BEZPIECZNIE, WYDAJNIE

JOHN DEERE AUTOMATYZUJE OPRYSK



Fot. John Deere

- Precyzyjne prowadzenie maszyn i narzędzi w oparciu o systemy satelitarne
- Inteligentna aplikacja środków ochrony dostosowana do warunków polowych
- Zdalne zarządzanie danymi i analiza efektywności zabiegów w chmurze
- Precyzja, automatyzacja i oszczędności – technologia dla realnych wyzwań

Rosnące koszty środków ochrony roślin, coraz ostrzejsze regulacje środowiskowe i deficyt wykwalifikowanych operatorów powodują, że nowoczesne gospodarstwa coraz częściej sięgają po technologie automatyzujące zabiegi. John Deere odpowiada na te potrzeby kompleksowym systemem: od prowadzenia maszyn, przez kontrolę narzędzi i dawek, po analizę danych z poziomu biura.

Systemy AutoTrac™, AutoTrac Turn Automation i AutoPath™ zapewniają prowadzenie z dokładnością do 2,5 cm. Eliminują tym samym błędy przejazdów, nakładki na uwrociach i poprawiają komfort operatora. Dodatkowo Active Implement Guidance automatycznie koryguje pozycję maszyny względem ciągnika, co pozwala uniknąć sytuacji znoszenia opryskiwacza na zboczach.

Inteligentna aplikacja i pełna kontrola nad zabiegami

Zabiegi ochronne są dziś planowane z niemal laboratoryjną precyzją. Zintegrowane systemy zmiennej dawki (Variable Rate Control) oraz automatycznej kontroli sekcji dostosowują ilość środka do potrzeb konkretnego fragmentu pola, wykorzystując dane z czujników i map aplikacyjnych.

– Automatyzacja oprysku to nie tylko technologia – to konkretna oszczędność i realna poprawa skuteczności zabiegów. Dzięki precyzyjnemu prowadzeniu i systemom kontroli sekcji ograniczają zużycie środków chemicznych nawet o kilkanaście procent

i zyskują pełną kontrolę nad procesem ochrony roślin – mówi Sławomir Bartkowiak, Product Sales Specialist Combines, SPFH & Sprayers z John Deere.

Zarządzanie z poziomu biura – dane w chmurze, decyzje na polu

John Deere Operations Center™ umożliwia analizę danych i zarządzanie zadaniami z dowolnego miejsca. Dzięki bezpłatnemu systemowi łączności JDLink™ użytkownik ma wgląd w pracę maszyn, zużycie paliwa czy historię zabiegów, a także może zdalnie planować działania. System wspiera również dokumentację ochrony roślin – generując automatyczne raporty zgodne z przepisami.

Aby ułatwić wejście w świat precyzyjnego rolnictwa, John Deere oferuje pakiet Precision Ag Essentials – zawierający wyświetlacz G5 Plus, odbiornik StarFire™ 7500 i modem JDLink™. Zestaw pozwala na wdrożenie technologii bez wysokich nakładów inwestycyjnych. Licencje Guidance, Application i Automation umożliwiają rozwój systemu w zależności od potrzeb gospodarstwa.

Efektywność, która robi różnicę

Zautomatyzowana ochrona roślin przekłada się na konkretne korzyści: ograniczenie zużycia środków ochrony roślin, zmniejszenie liczby roboczogodzin i lepsze wykorzystanie sprzętu. Dzięki analizie danych i precyzyjnemu naprowadzaniu, każdy zabieg jest maksymalnie skuteczny i zoptymalizowany kosztowo.

John Deere dostarcza kompleksowe rozwiązania wspierające rolników na każdym etapie procesu – od planowania, przez wykonanie, po analizę i raportowanie. To automatyzacja, która realnie zwiększa konkurencyjność nowoczesnych gospodarstw.

X-TREM2 TX

JOSKIN PO RAZ KOLEJNY PRZESUWA GRANICE MOŻLIWOŚCI

Fot. Joskin



Nawożenie dalej, szybciej, bez utraty zwrotności i bez szkody dla gleby: oto wyzwanie, przed którym stoją dzisiejsi rolnicy. Jednak połączenie zbiornika o dużej pojemności, szerokich kół i doskonałej przyczepności pozostaje prawdziwym wyzwaniem, zwłaszcza w przypadku ramy tridem. W tym kontekście JOSKIN prezentuje model X-Trem2 TX, wysokiej klasy rozwiązanie techniczne zaprojektowane z myślą o połączeniu dużej pojemności, komfortu użytkowania i wyjątkowej zwrotności zarówno w terenie, jak i na drodze.

Zwarta konstrukcja zapewniająca zwrotność i ochronę gleby

Aby sprostać wyzwaniu związanemu z powierzchnią zajmowaną przez szerokie opony, JOSKIN wyposażył X-Trem2 TX w wąską ramę środkową o szerokości zaledwie 800 mm. Dzięki zwężonej ramie wóz X-TREM2 można wyposażyć w koła o bardzo dużej średnicy przy zachowaniu niewielkiej powierzchni styku z podłożem. Wóz jest standardowo wyposażony w opony 800/60R32, mające 800 mm szerokości i 1,8 m wysokości! W opcji dostępne są również opony 800/65R32 (które są jeszcze większe). W praktyce oznacza to lepsze przyleganie do podłoża, łatwiejsze zmniejszanie ciśnienia w oponach, mniejsze zapadanie się w podłoże i optymalną ochronę upraw, nawet przy podmokłej glebie. Taka

konfiguracja zapewnia również maksymalny kąt skretności osi skrętnych, co gwarantuje precyzyjne i płynne manewry, nawet w wąskich przejazdach lub na uwrociach.

Ocynkowana konstrukcja i sprawdzona jakość

Podobnie jak wszystkie modele X-Trem2, model TX opiera się na konstrukcji samonośnej: zbiornik wykonany ze stali HLE (o wysokiej granicy plastyczności) jest przyspawany i przymocowany do ramy na całej długości. Rama jest połączona bezpośrednio z dyszlem, co pozwala na przeniesienie wszystkich sił trakcyjnych przez konstrukcję, a nie przez zbiornik. Zasada ta gwarantuje dłuższą eksploatację, nawet w przypadku najbardziej zaawansowanych narzędzi.

Rama jest w całości ocynkowana ogniowo, zarówno wewnątrz, jak i na zewnątrz, co zapewnia maksymalną ochronę przed korozją.

Zawieszenie Hydro-Tridem i podnośnik osi dla optymalnej stabilności

X-Trem2 TX jest standardowo wyposażony w hydrauliczne zawieszenie Hydro-Tridem firmy JOSKIN, zapewniające duże ugięcie, doskonałą stabilność na pochyłościach i doskonały rozkład



ARBENA

AGRO SHOW

CHRONI TO,
CO DLA
CIEBIE
WAŻNE

Solidne

Ekonomiczne

Bez betonu



*Spotkajmy się na targach!
Odwiedź stoisko E131
i zapoznaj się z ofertą **ARBENA!***



HALE TUNELOWE

DO WSZELKICH ZASTOSOWAŃ ROLNICZYCH

Sprzedaż • Montaż • Serwis na terenie całego kraju
tel. 573 000 848 | kontakt@arbena.pl | www.arbena.pl

Poznaj naszą ofertę! →





obciążenia. Zawieszenie to, oparte na zasadzie naczyń połączonych, łączy siłowniki z jednej strony w obieg zamkniętym, zapewniając optymalną stabilność boczną. Rezultat: mniejsze przechyły podczas pokonywania zakrętów lub wzniesień, równomierny rozkład nacisku na wszystkie koła i lepsza ochrona gleby. Dla użytkownika oznacza to płynną i komfortową jazdę, nawet przy dużych prędkościach.

Należy również zauważyć, że pierwsza oś X-Trem2 TX podnoszona w standardzie nie tylko pozwala zwiększyć nacisk na zaczep podczas rozlewania gnojowicy w ekstremalnych warunkach, ale także zmniejszyć opór podczas jazdy na pusto.

Wszechstronność systemów pompowania i wbudowane technologie sterowania

Aby sprostać różnorodnym potrzebom gospodarstw, model TX może być wyposażony w 3 rodzaje pomp: pompy próżniowe zapewniające dużą uniwersalność zastosowań, pompy krzywkowe zapewniające dużą wydajność przepływu, idealne do bardzo szerokich ramp, oraz system Vacu-Storm łączący zasysanie próżniowe i tłoczenie przez pompę odśrodkową dla maksymalnej wydajności. Aby uzupełnić pakiet, JOSKIN oferuje szeroką gamę kompatybilnych ramion ssących: zasysanie przez lejek, zasysanie z innego wozu transportowego lub ze zbiorników naziemnych lub podziemnych; możliwe są wszystkie konfiguracje!

Jeśli chodzi o wbudowane technologie sterowania, model X-Trem2 TX jest w pełni kompatybilny z systemami czujników i urządzeniami automatyzacji rolnictwa precyzyjnego: obsługa funkcji elektrohydraulicznych za pomocą sterownika ISOBUS, regulacja dawki, wyłączanie poszczególnych odcinków osprzętu za pomocą GPS-u, czujniki NIR do analizy składu gnojowicy w czasie

rzeczywistym itp. Urządzenia te zapewniają ukierunkowane, precyzyjne i monitorowane zastosowanie, służąc bardziej zrównoważonemu i wydajnemu rolnictwu.

Rozwiązanie stworzone z myślą o intensywnych pracach polowych i wymagających profesjonalistach

Model X-Trem2 TX jest przeznaczony dla dużych gospodarstw, spółdzielni sprzętu rolniczego i przedsiębiorców rolnych, którzy poszukują sprzętu o bardzo dużej wydajności, zdolnego do szybkiego działania w krótkich odstępach czasu. Dzięki pojemności do 30510 litrów model X-Trem2 TX idealnie nadaje się do rozprowadzania gnojowicy na dużych powierzchniach, szczególnie w połączeniu z rampami do aplikacji dogłębowej lub z węzami wleczonymi o dużym zasięgu. Z myślą o montażu osprzętu wóz asenizacyjny jest wyposażony w podnośnik połączony bezpośrednio z kątownikami zbiornika, dzięki czemu jest bardziej zwarty i przyczynia się do maksymalnego skrócenia tylnego zwisu wozu. Konstrukcja ta jest bardziej solidna i wytrzymała na duże obciążenia podczas jazdy, pomaga też utrzymać idealny nacisk na zaczep, ograniczając cofnięcie punktu ciężkości przy podłączeniu osprzętu tylnego.

Sprzęt stworzony z myślą o przyszłości nawożenia

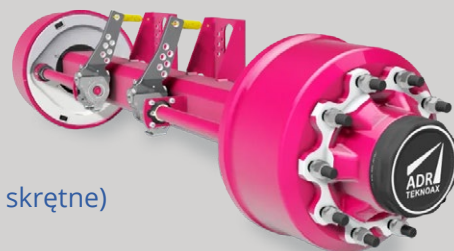
Nowy model doskonale ilustruje zdolność firmy JOSKIN do przewidywania potrzeb użytkowników i proponowania praktycznych, trwałych i nowoczesnych rozwiązań.

Łącząc wydajność, zwrotność i niezawodność, model X-Trem2 TX już teraz stanowi strategiczny wybór dla rolników pragnących zmaksymalizować wydajność pracy, jednocześnie ograniczając negatywny wpływ na glebę.

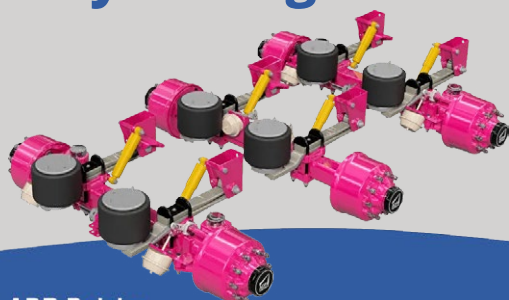


Zapraszamy na
AGRO SHOW

19-21.09.2025, stoisko D 199



**Producent osi i półosi
do maszyn rolniczych
i do zastosowania
przemysłowego**



Oferujemy

- osie (sztywne oraz skrętne)
- półosie
- zawieszenia mechaniczne
- zawieszenia pneumatyczne
- zawieszenia hydrauliczne
- felgi
- opony
- części zamienne

oraz

ADR Gleba, czyli części do maszyn uprawowych,
używanych głównie w agresywnych warunkach
środowiskowych

 ADR Polska
ul. Bieszczadzka 5
38-540 Zagórz

 www.adrosie.pl

 +48 13 46 89333

 sekretariat@atwsystem.pl

ZATRZYMAJ SIĘ
NA STOISKU MEPROZET KOŚCIAN

POROZMAWIJ
ZE SPECJALISTAMI OD WOZÓW ASENIZACYJNYCH

SPRAWDŹ
JAKIE GADŻETY CZEKAJĄ W STREFIE FANA

I ZAGRAJ
O MEPROZECIĄKA

MEPROZET
KOŚCIAN



AGRO SHOW **STOISKO E 208**

SAMSON POSZERZA OFERTĘ WOZÓW ASENIZACYJNYCH



Fot. Samson

Po modelach TG18, TG20 oraz najnowszym TG24 firma SAMSON poszerza swoją ofertę o nowy model TG15. W kontekście szybkiego rozwoju technologicznego TG15 oferuje użytkownikom maszynę dostosowaną do zmian rynkowych – zarówno do pompowania, jak i aplikacji gnojowicy oraz pofermentu.

TG15 – rozwiązanie odpowiadające szerszym potrzebom

Dzięki pojemności 15 m³ TG15 został zaprojektowany z myślą o gospodarstwach rolnych, spółdzielniach i usługodawcach. Model ten odzwierciedla ambicję firmy SAMSON, aby dotrzeć do szerszego grona odbiorców. TG15 łączy wszechstronność z innowacjami technicznymi, które ułatwiają codzienną pracę i wzmacniają niezawodność maszyn. Może być wyposażony w system ejektorowy SAMSON, pompy SAP1 i SAP2 lub zewnętrzne napełnianie – co czyni go rozwiązaniem wyjątkowo uniwersalnym.

Homologacja drogowa i transport – kluczowe zagadnienia

Nowy model TG15 posiada homologację do ruchu drogowego (maksymalna prędkość 40 km/h) i spełnia wymogi europejskiego rozporządzenia EU167/2013. Jego rozwój jest odpowiedzią na rosnące zapotrzebowanie na WOZY ASENIZACYJNE zdolne do poruszania się po drogach, zgodnie z coraz bardziej rygorystycznymi ograniczeniami wagowymi. W wielu krajach wymagania te zostały zaostrzone i są ściśle egzekwowane, co zmusza producentów do projektowania maszyn bezpiecznych i zgodnych z przepisami.

Ewolucja serii TG

TG15 obejmuje liczne udoskonalenia, które dotyczą całej serii TG. Został wyposażony w nową architekturę hydrauliczną wraz z nowym sterownikiem ECU. W połączeniu z nowym terminalem sterującym SM5000 umożliwia to precyzyjne, proporcjonalne regulacje ramienia pompy oraz podnośnika kat. 3. Hydraulika proporcjonalna zapewnia płynne i precyzyjne ruchy przy obsłudze SAP i podnośnika, eliminując szarpnięcia. Wprowadzenie sztywnych przewodów pod ramą w miejsce elastycznych węży hydraulicznych zwiększa niezawodność maszyn i ułatwia konserwację w trudnych warunkach pracy. Wśród dodatkowych innowacji znajduje się automatyczny centralny system smarowania (opcja w modelach TG15 i TG24). System jest w pełni sterowany z terminala SM5000, co umożliwia precyzyjną konfigurację i monitorowanie cykli smarowania bezpośrednio z kabiny. Automatyzacja zmniejsza codzienną obsługę, zwiększa niezawodność i przyczynia się do wydłużenia żywotności maszyn.



Fot. Samson

TY TEDEX®
since 1990

**Z polskim rodowodem.
Zbudowane na zaufaniu!**



**Oleje Tedex –
rozwiązania smarne
dla rolnictwa:**

- Oleje do silników maszyn rolniczych
- Oleje do układów hydraulicznych
- Oleje przekładniowe
- Smary

www.tedex.pl

WSPÓLNA POLITYKA ROLNA DO DEREGULACJI

TRWAJĄ PRACE NAD UPROSZCZENIAMI DLA ROLNIKÓW

Prawie 1,6 mld euro – tyle mają wynieść roczne oszczędności dla rolników po uproszczeniu wspólnej polityki rolnej. Zaproponowany w maju przez Komisję Europejską pakiet zmian zakłada redukcję części obowiązków administracyjnych, które dziś spoczywają na rolnikach ubiegających się o unijne wsparcie. Szczególnie dotyczy to płatności dla drobnych rolników. Jak podkreślają eksperci, wszelkie zmiany, które będą działać na rzecz konkurencyjności unijnego rolnictwa, są wskazane, ale przy uwzględnieniu wysokiego poziomu bezpieczeństwa żywności.

– Reguły gry rynkowej powinny być czytelne i zrozumiałe. Uczestniczymy właśnie w konfrontacji rynkowej, mamy do czynienia z konkurencją, która rozwija się na całym świecie, i wspólna polityka rolna powinna wzmacniać naszą konkurencyjność. Wszystkie elementy WPR, które mogłyby osłabiać naszą konkurencyjność, powinny być co najmniej przemyślane, a także modyfikowane. Prostsze rozwiązania zawsze są czytelniejsze dla beneficjentów jakiegokolwiek polityki i reguły gry stają się zwyczajnie uczciwsze – mówi agencji Newseria prof. dr hab. Szczepan Figiel z Zakładu Ekonomii i Polityki Rolnej oraz Rozwoju Obszarów Wiejskich w Instytucie Ekonomiki Rolnictwa i Gospodarki Żywnościowej – Państwowym Instytucie Badawczym.

Badanie rolników przeprowadzone przez Komisję Europejską wiosną 2024 roku wskazało, że co czwarty z nich pracuje pięć-sześć dni, a co trzeci ponad sześć dni w roku nad obowiązkami administracyjnymi związanymi z wnioskowaniem o pomoc w ramach WPR. 78 proc. wnioskujących rolników korzysta z fachowej pomocy zewnętrznej w celu przygotowania i złożenia wniosku.

– Wspólna polityka rolna ma długą historię, także historię zmian: rozwijania i upraszczania pewnych działań, ale raczej rozwijania i nakładania coraz większej liczby różnych obowiązków, oczekiwań i wymagań dla producentów rolnych – mówi prof. Szczepan Figiel. – Zwykle rolnicy bardzo niechętnie podchodzą – co jest zrozumiałe – do działań, które wymagają wysiłku, a nie dostrzegają oni wyraźnego efektu produkcyjnego czy dochodowego,

więc w tej sytuacji obciążenia powinny być redukowane.

36 proc. gospodarstw rolnych zostało objętych kontrolą raz w ciągu ostatnich trzech lat, a 16 proc. rolników – co najmniej trzy razy. Niekoniecznie były one związane z WPR. Przygotowanie do takiej kontroli i monitorowanie jej na miejscu wymaga od pół do jednego dnia pracy (63 proc.). KE zapowiedziała, że zamierza uprościć metodykę niektórych kontroli, dążąc do zmniejszenia liczby wizyt administracji krajowych w gospodarstwach o 50 proc. (jedna kontrola na miejscu rocznie). Sam proces ma być usprawniony dzięki wykorzystaniu satelitów i technologii.

To jeden z elementów zaproponowanego w maju br. przez KE pakietu rozwiązań nakierowanych na redukcję obciążeń administracyjnych i kontrolnych, a także na usprawnienie reagowania kryzysowego oraz na potrzeby inwestycyjne sektora. Jak podkreślili autorzy projektu, obciążenie regulacyjne jest czasochłonne i generuje koszty dla rolników i administracji krajowych. Prowadzi to do niższej akceptacji zobowiązań, a także może zniechęcać do inwestycji.

Ważną zmianą ma być uproszczony system płatności dla drobnych producentów rolnych, w ramach którego jednorazowa, roczna wypłata zostanie zwiększona z 1,25 tys. do 2,5 tys. euro. Nowy system ma zmniejszyć obciążenia administracyjne zarówno rolników, jak i władz. Drobni rolnicy mają być także zwolnieni z niektórych przepisów dotyczących ochrony środowiska (warunkowość), a jednocześnie będą mogli korzystać z płatności wynagradzających rolnictwo ekologiczne. Jak wynika z danych KE, zmiany w obszarze płatności dla drobnych producentów rolnych mogą przynieść rolnikom nawet 1,46 mld euro oszczędności rocznie. W sumie – uwzględniając także inne korzyści – mowa o kwocie ok. 1,6 mld euro dla rolników i ponad 200 mln euro dla administracji krajowej.

– Istotnym obszarem potencjalnych zmian jest kwestia płatności, a ściślej mówiąc, ukierunkowania strumienia płatności. Bardzo dyskusyjne, i w kategoriach prorozwojowych raczej wątpliwe, jest dokonywanie tych płatności tylko dlatego, że ktoś jest właścicielem ziemi. Uważam, że wsparcie rolnictwa jest niezbędne po to, żeby zagwarantować bezpieczeństwo żywnościowe na odpowiednim poziomie, ale raczej te płatności, czy interwencja publiczna mówiąc szerzej, powinny być ukierunkowane na procesy modernizacyjne, na to, żebyśmy mogli podołać zmianom technologicznym, z którymi mamy do czynienia. Tutaj chodzi o cyfryzację, o wprowadzanie algorytmów i metod sztucznej inteligencji, co zresztą jest ważne nie tylko z punktu widzenia produkcji rolnej, ale także wymogów środowiskowych, klimatycznych – wskazuje ekspert IERIGŻ.

Jak podkreśla, w tym kontekście kluczowe jest przyciągnięcie do sektora młodych ludzi, którzy będą chcieli związać swoje ścieżki kariery z rolnictwem. W pakiecie KE znalazło się wsparcie cyfryzacji, m.in.



PROF. SZCZEPAN FIGIEL
ZAKŁAD EKONOMII I POLITYKI ROLNEJ ORAZ ROZWOJU OBSZARÓW WIEJSKICH
INSTYTUT EKONOMIKI ROLNICTWA I GOSPODARKI ŻYWNOSCIOWEJ - PIB



Startin



CaseIH Axial Flow 7150, rotor 189 h, heder Vario 25', wózek „23”



CaseIH Axial Flow 6150, heder 22', wózek, więcej informacji i cena na telefon



CaseIH Puma 220 AFS PowerShift, 330 h, przedni podnośnik, WOM „74” reg., 50 km/h, GPS4



CaseIH Optum 300 CVX, testowy, przedni podnośnik, WOM, AFS Connect 74” reg., 50 km/h



NEW HOLLAND T4.75, 2328 h, PowerShuttle, klimatyzacja, 40 km/h, biegi pełzające



JCB 520-40, 2017, ładowarka teleskopowa, widły paletowe, dwa rodzaje



JCB 536-60 Agri Super, ładowarka teleskopowa, 2017, 145 KM, pierwszy właściciel



JCB 18-Z1, minikoparka, 2019, zadaszanie, regulowane gaśienice, 3 łyżki



KUBOTA KX015-4, minikoparka, 2014, 1829 h, 3 łyżki, lemiesz do zasypywania



CaseIH 580 Quadtrac, 2018, 5100 h, tylny podnośnik, dyszel, Accuguide



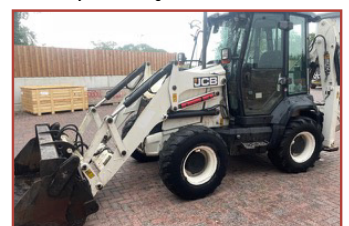
JCB 550-80 Agri Plus, ładowarka teleskopowa, 2012, 6143 h, głowica Q-Fit



Weidemann T6027, ładowarka teleskopowa, 2020, 5278 h, głowica JCB Q-Fit



Weidemann T7042, ładowarka teleskopowa, 2023, 1500 h, 7 m, 4200 kg, widły paletowe



JCB 3CX Compact 4WD, 2017, 4548 h, 4 koła skrętne, łyżka



www.startintractors.co.uk

STARTIN TRACTORS LTD

tel: +44 (0) 1827 880088, email: sales@startintractors.co.uk



poprzez rozwijanie zasady jednorazowego dostarczenia danych administracjom krajowym oraz zasady „punktu kompleksowej obsługi” w zakresie przekazywania danych przez rolników.

Komisja Europejska proponuje także ułatwienia związane z uznawaniem rolnictwa ekologicznego czy większą elastyczność instrumentów wsparcia dla rolników na wypadek kryzysów, klęsk żywiołowych czy chorób zwierząt.

– Warto się zastanowić nad innymi obszarami deregulacji, które dotyczą nie do końca zrozumiałych wymogów środowiskowych, które mogą być przez rolników interpretowane jako ciężar ograniczający ich swobodę, konkurencyjność. Wydaje mi się, że nie trzeba przekonywać rolników, jak ważne jest środowisko przyrodnicze. Regulacje w tym obszarze mogą mieć niekiedy sztuczny charakter, warto byłoby z pewnością pomyśleć o różnych uproszczeniach, i to w dialogu z rolnikami – podkreśla prof. Szczepan Figiel.

Komisarz ds. rolnictwa i żywności Christophe Hansen zaapelował do innych instytucji UE o przeprowadzenie propozycji do końca roku, aby zmiany mogły wejść w życie w przyszłym roku. Pакiet uproszczeń jest kluczowym rezultatem wizji rolnictwa i żywności przedstawionej przez Komisję w lutym 2025 roku.

– Głównym celem WPR jest zapewnienie nam bezpieczeństwa żywnościowego. Jakakolwiek zmiana czy uproszczenie, które by narażało choćby nieznacznie bezpieczeństwo żywnościowe Polski czy całej Unii Europejskiej, nie powinno być popierane i lansowane – przypomina ekspert. – Mamy konsumenta, który oczekuje wysokiej jakości żywności, zachowania standardów i tu obciążenia są moim zdaniem niezbywalne. Te standardy, jeśli będą nawet uznawane za obciążenie, są absolutną koniecznością, bo dzięki temu nasze rolnictwo, nasz sektor żywnościowy może się odnaleźć na rynkach międzynarodowych, na przykład w Korei Południowej, gdzie na półkach supermarketów można znaleźć polskie mleko.

Źródło: Newseria

NOVOCZESNE ROZWIĄZANIA
HALE NA BALE



Hale magazynowe dopasowane do Twoich wymagań

Nowa Wieś Książęca 4a
63-640 Bralin

tel.: +48 62 781 96 10
+48 512 208 588
+48 512 207 860

biuro@halenabale.pl
www.halenabale.pl



Agremo

**URZĄDZENIA
MAGAZYNÓW ZBOŻOWYCH**

- silosy z lejem zsywowym o poj. do 1000 ton
- silosy płaskodenne o poj. do 5000 ton
- suszarnie zbożowe o wyd. do 73 t/h
- mieszalnie pasz o wyd. do 20 t/h
- kosze zasypowe, wywrotnice, wiaty
- podnośniki i przenośniki
- czyszczalnie i wialnie

tel. 77 40-29-460, tel. 77 41-62-683

www.agremo.pl

Agremo sp. z o.o. - ul. Parkowa 7, 49-318 Skarbmierz Osiedle
e-mail: agremo@agremo.pl

TOUSSAINT



Ets TOUSSAINT sprl, Chaussée de Marche 5a, B-5330 ASSESSE, Belgia
Tel.: + 32 83 65 53 15, Fax: + 32 83 65 63 15,
info@ets-toussaint.be



VALTRA Q305, 2023,
maszyna pokazowa, 150 h



Agregat koszący POTTINGER
301ED + 352CF, 2021, stan
bardzo dobry



JOHN DEERE 6250R, 2021,
2150 h, 50 km/h,
wszystkie opcje



JOHN DEERE 6210R, 2013,
5995 h, napęd bezpośredni,
opony nowe

www.ets-toussaint.be



P.P.H.U.

"Maciuś"



PRODUCENT SPECJALISTYCZNYCH MASZYN DO WARZYW



Wywrotnice



Myjki
do warzyw



Myjki
szczotkowe



Stoły rolkowe

P.P.H.U. MACIUŚ Bogdan Gmerek, Wilczkowice Górne 12A, 99-100 Łęczyca, Polska
tel. +48 783 092 008, kontakt@myjkidowarzyw.pl

www.myjkidowarzyw.pl

RUSZA NABÓR WNIOSKÓW O POMOC DLA PRODUCENTÓW ŚWIŃ

Pomoc obejmuje zwrot kosztów poniesionych m.in. na:

- zakup mat dezynfekcyjnych,
- zakup sprzętu i środków do dezynfekcji, dezynsekcji i deratyzacji,
- zakup odzieży oraz obuwia ochronnego,
- zabezpieczenie budynków inwentarskich przed dostępem zwierząt domowych,
- przebudowę lub remont pomieszczeń do utrzymywania świń w odrębnych, zamkniętych budynkach – w przypadku gospodarstw, w których średniorocznie utrzymuje się nie więcej niż 50 sztuk świń.

<Śród> Gdzie i kiedy złożyć wniosek?

Wnioski należy składać do kierownika biura powiatowego ARiMR właściwego ze względu na miejsce zamieszkania lub siedzibę producenta rolnego. Termin składania dokumentów upływa 17 października 2025 r.

Formularz wniosku będzie dostępny na stronie internetowej Agencji Restrukturyzacji i Modernizacji Rolnictwa: www.arimr.gov.pl

Jakie dokumenty dołączyć?

Do wniosku należy załączyć:

- faktury, rachunki lub kopie dokumentów potwierdzających poniesione wydatki wraz z dowodami zapłaty,
- oświadczenia lub zaświadczenia dotyczące pomocy de minimis oraz informacje wymagane przepisami o pomocy publicznej.

Podstawa prawna

Pomoc została uruchomiona na podstawie § 13e ust. 10 rozporządzenia Rady Ministrów z dnia 27 stycznia 2015 r. w sprawie szczegółowego zakresu i sposobów realizacji niektórych zadań Agencji Restrukturyzacji i Modernizacji Rolnictwa (Dz. U. poz. 187, z późn. zm.).

Źródło: MRiRW

Pomoc dla hodowców świń

Refundacja 100% wydatków na bioasekurację

Wnioski od 29 września do 17 października 2025 r.





Bezkonkurencyjne nowe i używane przevoźne suszarnie Pedrotti:

- do rzepaku, zbóż i kukurydzy
- do ziarna paszowego,
konsumpcyjnego, zbóż nasiennych



- Wielokrotnie wyróżniane i nagradzane (Złoty medal, HIT Polagra)
- Sprawdzone i rozpoznawalne
- Niezawodne w każdych warunkach klimatycznych
- Energooszczędne i bezawaryjne
- Szeroki wybór modeli o wydajnościach od 30 do 380 t/dobę
- Proces suszenia w pełni zautomatyzowany
- 2 lata gwarancji

**SPRZEDAŻ • WYNAJEM
AUTORYZOWANY SERWIS**

Pedrotti Polska Sp. z o.o.

Stolec 1A • 57-200 Ząbkowice Śl. • tel./fax 074 817 36 03

biuro@pedrotti.pl • www.pedrotti.pl

WYŁĄCZNY DYSTRYBUTOR SUSZARNI NA TERENIE POLSKI

KONFLIKTY NA WSI NASILAJĄ SIĘ WRAZ Z NAPŁYWEM NOWYCH MIESZKAŃCÓW

MINISTERSTWO CHCE NOWĄ USTAWĄ WZMOCNIĆ POZYCJĘ ROLNIKÓW



Od ponad dwóch dekad rośnie napływ mieszkańców miast na tereny wiejskie. Jednocześnie nasilają się konflikty między autochtoniczną ludnością rolniczą a nowymi mieszkańcami, którzy zgłaszają pretensje wobec prowadzonej działalności rolniczej. Rosnąca liczba sporów skłoniła rząd do przygotowania ustawy o produkcyjnej funkcji wsi. Bez zmian w prawie Polska może w przyszłości zostać zmuszona do importu żywności.

Od ponad dwóch dekad obserwowany jest systematyczny napływ mieszkańców miast na tereny wiejskie. Jeszcze w 2000 roku na terenach wiejskich osadziło się 4,2 tys. więcej osób, niż się z nich przeprowadziło do miast. W 2024 roku saldo migracji wewnętrznych na wieś wyniosło +42,4 tys. osób.

– Konflikty mieszkańców, którzy się przeprowadzili z miast, z rdzennymi mieszkańcami pojawiają się coraz częściej. Zmieniła się funkcja wsi, coraz mniej osób zajmuje się zarówno produkcją

roślinną, jak i zwierzęcą, a to powoduje, że zapomnieliśmy o tym, jak ten cały proces produkcji żywności wygląda. Nie produkuje się mleka, wieprzowiny czy wołowiny na drzewie, tylko produkuje się na fermach, w oborach. To są obiekty, które żyją, mają swoje dźwięki i swoisty zapach, który obecnie przeszkadza mieszkańcom i na tym tle powstają konflikty – mówi agencji Newseria Piotr Włodawiec, starszy partner w Kancelarii Prokurent.

„Raport o wyzwaniach prawnych i społecznych na współczesnej wsi” Unii Producentów i Pracodawców Przemysłu Mięsnego wskazuje, że wieś coraz częściej postrzegana jest przez nowych mieszkańców nie jako przestrzeń produkcji żywności, lecz jako enklawa ciszy, przyrody i spokoju. W efekcie rośnie liczba przypadków konfliktów sąsiedzkich, których źródłem są nieporozumienia dotyczące charakteru wsi i specyfiki pracy rolniczej. Nowi mieszkańcy, często nieprzygotowani na realia życia



RĘKAW FOLIOWY MARMA SILO



RĘKAW FOLIOWY MARMA SILO

CZARNO-BIAŁY

DO ZAKISZANIA PASZ

pozwała na magazynowanie
różnego rodzaju produktów rolnych:
kukurydzy, trawy, lucerny,
wystodków buraczanych
oraz mokrego i suchego ziarna
zbóż i kukurydzy



Biuro Obsługi Klienta

Tel. +48 17 7776 268, 17 7776 270, 17 7776 269

E-mail: grzegorz.gilarski@marma.com.pl

michal.cieslak@marma.com.pl

**Folie
kiszonkarskie
i przyzmo
dostępne także
w jumborolach**

**marma.com.pl
sklep.marma.com.pl**

→ w otoczeniu gospodarstw produkcyjnych, formułując zarzuty wobec działalności, która przez dekady była integralną częścią wiejskiego krajobrazu.

– W ostatnim czasie mieliśmy sprawę rolnika spod Łodzi, pana Szymona Kluki, który został pozwany przez sąsiadów i przegrał swoją sprawę zarówno w pierwszej, jak i w drugiej instancji, skarga kasacyjna nie została przyjęta do rozpoznania. Z mojego punktu widzenia to kuriozalny i bardzo niebezpieczny wyrok – ocenia Piotr Włodawiec.

Szymon Kluka został pozwany przez sąsiadów za uciążliwe zapachy z jego chlewni. Sąd Najwyższy oddalił skargę kasacyjną rolnika, co skutkowało obowiązkiem zapłaty odszkodowania w wysokości ponad 110 tys. zł.

– Uważam, że w sytuacji, w której rolnik prowadzi swoją działalność zgodnie z przepisami prawa, z prawem miejscowym, czyli ma decyzję środowiskową, pozwolenie na budowę, działa zgodnie z miejscowym planem przestrzennego zagospodarowania, to w takiej sytuacji nie powinno się móc pozwać rolnika za tzw. emisje – przekonuje prawnik.

W podobnej sytuacji znajduje się Paweł Kaszkowiak, który od 2014 roku stara się o pozwolenie na budowę chlewni w gminie Strzelno. Pomimo wygranych spraw sądowych władze gminy nie wydały decyzji, co skutkowało stratą dotacji oraz koniecznością poniesienia dodatkowych kosztów inwestycyjnych.

– W obecnym stanie prawnym rolnicy, którzy chcą zmodernizować, rozbudować, zbudować nowy obiekt, spotykają się z dużymi protestami, a zapominamy o tym, że rolnicy produkują żywność. W sytuacji, w której tworzymy takie rozwiązania, które nie pozwalają się rolnictwu rozwijać, to w dłuższej perspektywie doprowadzimy do tego, że będziemy musieli jako Polska importować żywność – mówi Piotr Włodawiec.

W odpowiedzi na rosnące napięcia Ministerstwo Rolnictwa i Rozwoju Wsi rozpoczęło prace nad ustawą o produkcyjnej funkcji wsi, która jest już w procesie legislacyjnym. Celem nowych przepisów ma być właśnie ochrona rolników przed roszczeniami ze strony nowych mieszkańców, którzy nie akceptują specyfiki działalności rolniczej. Jak przekonuje resort, hałas, prace nocne podczas żniw czy zapachy są z nią nierozdzielnie związane. Trwają rozmowy z przedstawicielami innych resortów, m.in. sprawiedliwości, aby wypracować kompleksowe rozwiązanie problemu.

– W sytuacji, w której wejdzie w życie ustawa o funkcji produkcyjnej wsi, myślę, że może się zmienić bardzo dużo. Zarówno sprawa pana Szymona Kluki, jak też sprawa pana Pawła Kaszkowiaka zwróciły uwagę politykom i ustawodawcy, że jest potrzeba zmiany przepisów – wskazuje starszy partner w Kancelarii Prokurent.

Podobne problemy występują również u naszych zachodnich sąsiadów. W 2023 roku francuski parlament przyjął ustawę chroniącą rolników przed skargami sąsiadów na dźwięki i zapachy powstające w trakcie działalności rolniczej. Raport UPEMI przypomina, że we Francji podjęto też działania na rzecz uznania dźwięków wsi – takich jak pianie kogutów, rechot żab czy dzwony kościelne – za część narodowego dziedzictwa. Celem tych działań jest również wpisanie ich na Listę niematerialnego dziedzictwa kulturowego UNESCO.

– Francuzi wprowadzili zmiany w swoich przepisach, które moglibyśmy w prosty sposób opisać tak, że jeśli rolnik był pierwszy na danym terenie i prowadzi swoją działalność rolniczą zgodnie z obowiązującymi przepisami prawa, to osoba, która chciałaby go pozwać za dźwięki i zapachy towarzyszące produkcji roślinnej i zwierzęcej, nie będzie tego mogła zrobić i roszczenia będą wyłączone – tłumaczy Piotr Włodawiec.

Raport UPEMI wskazuje, że konfliktów nie da się rozwiązać wyłącznie poprzez zmiany w prawie. Niezwykle istotnym elementem są działania informacyjne i edukacyjne, które zwiększą świadomość społeczną na temat roli rolnictwa, znaczenia wsi i realiów życia na terenach produkcyjnych.

– Jeżeli powstałyby regulacje, które wyłączałyby możliwość pociągnięcia rolnika do odpowiedzialności z tytułu emisji, to na pewno pozycja rolnika byłaby mocniejsza. Ale tworząc takie przepisy, trzeba też wyważyć charakter danego miejsca, bo mamy gminy, które są gminami turystycznymi, ale mamy takie gminy jak okolice Żuromina, gdzie jest bardzo duża koncentracja produkcji. Dlatego trzeba popatrzeć kilka lat do przodu, zabezpieczyć interes produkcji, bo przez to, co mamy w tej chwili, inwestycje – głównie w produkcję zwierzęcą – nie mogą się rozwijać – mówi ekspert. – Dziś, kiedy w Biuletynie Informacji Publicznej pojawia się informacja o nowej inwestycji, automatycznie pojawiają się protesty społeczne.

Jak podkreśla, na wstępnym etapie krąg stron jest bardzo szeroki. Stąd głos w dyskusji zabierają nie tylko bezpośredni sąsiedzi, graniczący z działką, na której ma powstać inwestycja, lecz także sąsiedzi z innej gminy i organizacje NGO, które mają bardzo mocną pozycję w postępowaniu administracyjnym.

– Od strony inwestora brak jest jakichkolwiek narzędzi i możliwości zweryfikowania, czyj interes taka organizacja reprezentuje. Z punktu widzenia produkcji żywności to bardzo niebezpieczny proces – przekonuje Piotr Włodawiec.

Źródło: Newseria



REGENEROWANE FILTRY I KATALIZATORY DO TWOJEGO POJAZDU



- Samochody osobowe
- Motocykle
- Pojazdy ciężarowe
- Maszyny robocze
- Rolnicze



Metoda regeneracji katalizatorów SCR za pomocą wymiany wkładów zdobyła 2 Złote Medale Grupy MTP, 2 Złote Medale Targów Kielce oraz została Produktem Roku według magazynu autoEXPERT.



PART OF ARSKA GROUP

MOBILNE SUSZARNIE PORCJOWE SERII M - NIE JEST WYMAGANE POZWOLENIE NA BUDOWĘ



NAJSZERSZA GAMA SUSZARŃ MOBILNYCH NA RYNKU
Asortyment oferuje opcje pojemności od 15 m³ do 100 m³. Suszy nawet w trudnych warunkach np. kukurydza o wilgotności 38%

AUTOMATYKA MOŻE BYĆ DOSTOSOWANA DO POTRZEB KLIENTA

W pełni zautomatyzowany proces suszenia. Integracja sterowania z innymi urządzeniami ułatwia pracę w całym obiekcie magazynowym.

PRZYJAZNA DLA UŻYTKOWNIKA I BEZPIECZNA
Pomosty obsługowe podnośnika i suszarni poprawiają bezpieczeństwo pracy i przyspieszają prace konserwacyjne.

www.mepu.pl

ZBOŻA JAK ZMIENIA SIĘ RYNEK EUROPEJSKI I GLOBALNY

Sektor zbóż przechodzi obecnie znaczące zmiany, spowodowane czynnikami geopolitycznymi, klimatycznymi i technologicznymi. W obliczu wojen, zmian popytu i innowacji agronomicznych, producenci funkcjonują dziś w nowym kontekście rynkowym. Wymaga to wiedzy, elastyczności, a przede wszystkim niezawodnych i wydajnych maszyn rolniczych.

Wpływ kryzysu na Ukrainie na produkcję zbóż

Ukraina była historycznie jednym z największych światowych producentów i eksporterów pszenicy, kukurydzy i jęczmienia. Według danych FAO, przed konfliktem kraj ten odpowiadał za około 10% światowego eksportu pszenicy i ponad 15% eksportu kukurydzy. Trwający konflikt drastycznie ograniczył produkcję i zasoby logistyczne, co negatywnie wpłynęło na globalną podaż zbóż.

Ta sytuacja wywołała presję na wiele krajów importujących, zmuszając je do przemyślenia swoich strategii zaopatrzenia i otwierając nowe możliwości dla producentów europejskich. W Europie uważalny jest wzrost powierzchni upraw zbóż, zwłaszcza tam, gdzie wcześniej produkcja była częściowo porzucona.

Zboża paszowe: jak McCormick wspiera klientów na każdym etapie produkcji

Nie tylko pszenica miękka i twarda do chleba i makaronu – gwałtownie rośnie zapotrzebowanie na zboża przeznaczone na paszę dla zwierząt. Głównymi czynnikami są rosnące koszty surowców i trudności z pozyskiwaniem dostaw zagranicznych. Kukurydza, sorgo i pszenżyto cieszą się coraz większym zainteresowaniem wśród rolników poszukujących lokalnych, zrównoważonych rozwiązań, mniej podatnych na wahania rynku międzynarodowego.

W tym kontekście kluczowe znaczenie mają wszechstronne i wydajne ciągniki. Przykładowo, modele takie jak McCormick X6.4 P6-Drive (moc od 135 do 155 KM), a także X7.6 P6-Drive i VT-Drive (od 165 do 240 KM), wyróżniają się wydajnością, komfortem i zaawansowaną technologią. Są idealne do długich kampanii przygotowania gleby, siewu i zbiorów.

Popyt na nowe odmiany zbóż

Nowe odmiany zbóż są wybierane w oparciu o innowacje genetyczne i potrzeby konsumentów. Obecnie nacisk kładziony jest na odmiany odporniejsze na suszę i choroby, a także na gatunki alternatywne, takie jak:

Zboża dawne – poszukiwane przez rynek coraz bardziej skoncentrowany na jakości odżywczej i zrównoważonym rozwoju;

Zboża bezglutenowe, takie jak sorgo i proso – coraz częściej wybierane jako alternatywa dla osób z celiakią;

Pszenżyto i owies – cenione za zdolność adaptacji, wysokie plony i wartość odżywczą, zarówno dla ludzi, jak i zwierząt.

Wprowadzenie tych nowych odmian wymaga nowoczesnych praktyk agronomicznych i zaawansowanych maszyn. Rodziny produktów McCormick X6.4 i X7.6 oferują rozwiązania na każdym etapie uprawy – od przygotowania gleby po zbiory, a także siew, nawożenie i nawadnianie.

Innowacja i mechanizacja: klucz do przyszłości

Rozwiązania technologiczne zintegrowane z ciągnikami McCormick – takie jak aplikacje McCormick Farm i McCormick Fleet Management – oferują dostęp do wiedzy o najlepszych praktykach agronomicznych, zdalne monitorowanie zużycia paliwa, wydajności i harmonogramów konserwacji. Wszystko to wspiera inteligentne zarządzanie gospodarstwem.

Wnioski: sektor w ciągłej ewolucji, pomiędzy wyzwaniem a szansami

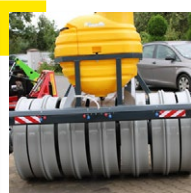
Europejskie rolnictwo zbożowe przechodzi bezprecedensową transformację, napędzaną globalnymi czynnikami oraz zmianami w popycie ilościowym i jakościowym. Producenci, którzy potrafią się dostosować poprzez inwestowanie w innowacje i wybór niezawodnych maszyn – jak ciągniki McCormick – będą w stanie wykorzystać nowe możliwości i wzmocnić swoją konkurencyjność, nawet w obliczu licznych wyzwań.



**MASZYNY
ROLNICZE**
sprzęt
na zamówienie



ROZSIEWACZE

WAŁY
PRYZMATYCZNE

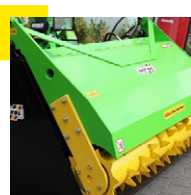
KOPACZKI



PIASKARKI



ROZSIEWACZE



ŁYŻKI Z FREZEM

ROZSIEWACZE
SADOWNICZE

tel. +48 25 629 11 37
kom. 502 269 194, 503 157 617
email: info@switrol.pl
www.swit-rol.pl

ZAKŁAD PRODUKCYJNO - HANDLOWY „ŚWIT-ROL” Krzysztof Świąj, Budziska 4, 08-455 Trojanów

AG

AGRIGROUP

SPRZEDAŻ UŻYWANYCH

MASZYN ROLNICZYCH

- CIĄGNIKI ROLNICZE
 - KOMBAJNY ZBOŻOWE
 - SIECZKARNIE DO KUKURYDZY
 - ŁADOWARKI TELESKOPOWE
- oraz inny sprzęt do produkcji roślinnej.



☎ 502 539 416

☎ 602 774 874

ul. Północna 15
08-106 Dziewule

www.polkon.otomoto.pl



SPRZEDAŻ CIĄGNIKÓW ROLNICZYCH W POLSCE - SIERPIEŃ 2025

Rynek ciągników nowych

W sierpniu 2025 roku zarejestrowano 910 szt. nowych ciągników rolniczych. To wynik powyżej średniej z ostatnich 12 miesięcy która wynosi 872 szt. Ilość zarejestrowanych nowych ciągników w sierpniu 2025 roku jest czwartym najlepszym wynikiem w tym roku. Jeżeli porównamy ilość zarejestrowanych ciągników w sierpniu 2025 roku z tymi z sierpnia 2024 roku to mamy wzrost na poziomie 50,41% (305 więcej szt.) zarejestrowanych ciągników. W ostatnich 12 miesiącach (09.2024-08.2025) zarejestrowano 10468 szt. ciągników a w analogicznym okresie roku poprzedniego było ich 9251 szt. We wskazanym okresie zanotowano 13,15% wzrost liczby rejestracji nowych ciągników.

Najpopularniejsze marki miesiąca sierpnia 2025 r.

NEW HOLLAND w rankingu rejestracji nowych ciągników w sierpniu marka zajmuje 1 miejsce. W sierpniu 2025 roku zarejestrowano 147 sztuk ciągników tej marki i jest to wynik o 19 sztuk lepszy niż w miesiącu poprzedzającym. W ujęciu procentowym to 14,84% więcej rejestracji ciągników niż w lipcu 2025 roku. Udział w rynku marki New Holland w okresie styczeń-sierpień 2025 to 15,2% z 1076 sztukami łącznie zarejestrowanych ciągników i jest to wynik lepszy o 3,3 pp. w porównaniu analogicznym okresem 2024 roku.

JOHN DEERE w sierpniu zanotował spadek o jedną pozycję. W sierpniu 2025 roku zarejestrowano 127 szt. ciągników tej marki. Jest to o 55 sztuk ciągników mniej niż w lipcu 2025 roku. W ujęciu procentowym to 30% spadek w porównaniu do miesiąca poprzedzającego. Udział w rynku marki John Deere w okresie styczeń-sierpień 2025 to 12,8% co jest wynikiem o 2,7 pp. słabszym niż w analogicznym okresie poprzedniego roku. Łączna liczba zarejestrowanych w 2025 roku ciągników rolniczych tego producenta to 906 sztuk.

DEUTZ-FAHR zajmuje trzecią pozycję. W sierpniu 2025 r. zarejestrowano 87 ciągników tej marki to jest o 16 szt. (22,5%) ciągników więcej niż w lipcu 2025 roku. Udział w rynku marki Deutz-Fahr w okresie styczeń-lipiec 2025 to 9,0% z 640 sztukami łącznie zarejestrowanych ciągników i jest to udział lepszy o 0,5 pp. w porównaniu z analogicznym okresem 2024 roku.

KUBOTA zanotowała w sierpniu 2025 roku spadek w porównaniu do lipca 2025 roku zajmując 4 pozycję. W sierpniu 2025 roku zarejestrowano 71 ciągników tej marki co jest wynikiem gorszym w porównaniu z poprzednim miesiącem o 46 sztuk a w ujęciu procentowym jest to ponad 39% spadek. Udział w rynku marki Kubota w okresie styczeń-sierpień 2025 to 9,7% z 688 sztukami łącznie zarejestrowanych ciągników jest to mniejszy udział o 2,4 pp. w porównaniu z analogicznym okresem 2024 roku.

CASE IH w sierpniu 2025 roku uplasowała się na piątej pozycji. W sierpniu 2025 roku zarejestrowano 64 sztuki ciągników tej marki co jest wynikiem o 7 sztuki lepszym niż w lipcu 2025 roku. Udział w rynku marki CASE IH w okresie styczeń-sierpień 2025 to 7,5% z 528 sztukami łącznie zarejestrowanych ciągników i jest to udział dokładnie taki sam jak w analogicznym okresie 2024 roku.

Województwa i powiaty

Województwo Mazowieckie utrzymuje pozycję lidera, jeżeli chodzi o ilość zarejestrowanych nowych ciągników. W regionie tym od początku 2025 roku zarejestrowano 1303 szt. nowych ciągników, to ilość większa o 49,77% niż w analogicznym okresie w roku poprzednim. Na drugim miejscu znajduje się województwo Wielkopolskie z ilością 838 szt., co jest wynikiem lepszym o 232 szt. (+38,28%) niż w analogicznym okresie 2024 roku. Trzecia pozycja przypada województwu Łódzkiemu, gdzie zarejestrowano 673 szt. nowych

Źródło: CEPIK



ROMET
GROUPE
www.romet.fr

2, rue Division Le Clerc
53200 GENNES-SUR-GLAIZE, Francja
tel: +33 253 942 019



MERLO TF 33.7 G,
2019, 3800 h,
cena: 33 000 €



MERLO TF 42.7 145 CS,
2021, 4500 h,
cena: 45 000 €



MERLO TF 42.7 140 CS,
2020, 5600 h,
cena: 39 500 €



MERLO Multifarmer
44.9 CS, 2022, 2400 h, 9m,
cena: 90 000 €



JCB 536-70 LP, 2016,
4800 h,
cena: 39 500 €



CAT TH 357D, 2019,
3900 h,
cena: 40 000 €



DEUTZ FAHR 7250 TTV,
2013, 7800 h, hamulec
do sprawdzenia,
cena: 33 000 €



DEUTZ AGROTRON 175,
1999, 8000 h, zginacz
do sprawdzenia,
cena: 17 500 €



FENDT 513, profi plus,
2014, 6400 h,
cena: 63 000 €



ASSEY FERGUSON 6615
dywa vt, 2015, 8400 h,
cena: 33 000 €



MASSEY FERGUSON 7485,
2009, 8500 h,
cena: 30 000 €



MASSEY FERGUSON 7616
D6, ex, 2013, 7500 h,
cena: 41 000 €

www.romet.fr



Inter-Drain

Najlepsi w glebie



Pługi melioracyjne

Koparki łańcuchowe

Inter-Drain sales bv.

Morsestraat 43.4004 JP Tiel, Holandia Tel. +31.344 637090 Fax +31.344 622674
Email: info@inter-drain.com web: www.inter-drain.com



Case IH Magnum 370 CVX z podnośnikiem przednim, 2016, 3394 h, 4x4, 6 cylindrów, cena: 92.433 €



Case IH 845 XLA, 1987, 7843 h, 4x4, cena: 11.363 €



CLAAS Arion 440 CIS z ładowarką czołową, 2019, 1931 h, 4x4, 4 cylindry, cena 62.953 €



CLAAS ARIION 550 CEBIS z ładowarką czołową i przednim podnoszeniem, 2014, 6598 h, 4x4, 4 cylindry, cena: 49.553 €



CLAAS Arion 630C z podnoszeniem przednim, 2013, 5218 h, 4x4, 6 cylindrów, cena: 33.473 €



Deutz-Fahr Agrotron 6140 Classic z przednim podnośnikiem, 2016, 2135 h, klimatyzacja, cena: 48.213 €



Deutz-Fahr Agrotron 8280 TTV Stage V Warrior, 2023, 1169 h, 4x4, GPS, 6 cylindrów, cena: 143.353 €



Fendt 514 Vario z przednią ładowarką i przednim podnośnikiem, 2015, 10800 h, 4x4, klimatyzacja, cena: 61.613 €



Fendt 826 Vario Nicea dobrze wyposażony, 2010, 9946 h, 6 cylindrów, cena: 58.933 €



Fendt Profi model 828, 2012, 11955 h, 4x4, klimatyzacja, cena: 53.573 €



Ford 7610 F II, 1986, 2724 h, 4x4, 4 cylindry, cena: 14.713 €



Ford TW 15 F II przednim podnośnikiem HEVA, 1987, 6285 h, 6 cylindrów, cena: 16.053 €



IH 856XL, 1984, 6698 h, 4x4, 4 cylindry, cena: 12.033 €



John Deere 3650, 13276 h, 4x4, 6 cylindrów, cena: 13.373 €



John Deere 4430, 1976, 10240 h, 4x4, 6 cylindrów, cena: 9.353 €



John Deere 4450 z silnikiem 7,6L, 1984, 4x4, 6 cylindrów, cena: 16.053 €



John Deere 4755, 13379 h, 4x4, 6 cylindrów, cena: 33.473 €



John Deere 5080R z ładowarką, 2010, 1577 h, 4x4, cena: 41.513 €



Massey Ferguson 7726 S DynaVT, 2018, 3094 h, 4x4, 6 cylindrów, cena: 96.453 €



New Holland 7740 SLE Turbo, 1995, 10477 h, 4x4, 4 cylindry, cena: 12.703 €



**LINTRUP
MASKINHANDEL**

+45 74 85 52 92, www.limas.dk

Lintrup Maskinhandel
Skovlundvej 1, 6660 Lintrup
Dania



BALLANGER SAS

RD 939

17290 Aigrefeuille d'Aunis, Francja

kontakt: Jean-marc Bureau

e-mail: jean-marc.bureau@ballanger.fr,

tel. + 33 546 355 116



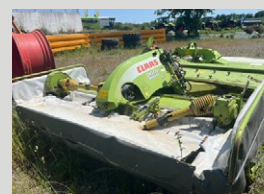
CLAAS VARIANT 370, 2008, 2,1 m,
wiązanie sznurek, 13000 balotów,
cena netto: 15 000 €



JOHN DEERE 864 RF, 2016, 2,1 m,
wiązanie sznurek, 18506 balotów,
cena netto: 12 000 €



CLAAS DISCO 3500FC, 2014, 3,4 m,
kondycjoner palcowy,
cena netto: 11 900 €



CLAAS DISCO 3100FC PROFIL, 2012,
czołowy, 3 m, kondycjoner palcowy,
cena netto: 8 900 €



CLAAS DISCO 3100C CONTOUR, 2012,
ciągniony, 3 m, kondycjoner palcowy,
cena netto: 6 900 €



JOHN DEERE 1365, 2019, 3 m,
ciągniony, kondycjoner palcowy,
cena netto: 15 500 €



FELLA SM310, 2018, 3 m, zawieszany,
kondycjoner palcowy,
cena netto: 5 500 €



FELLA SM 3065 TRANS RC, 202, 3m,
ciągniony, kondycjoner wałkowy,
cena netto: 9 900 €



POTTINGER TOP 702C, 2016, 7m,
podwójny rotor, 12 ramion, składanie
hydrauliczne, cena netto: 11 900 €



POTTINGER TOP 462, 2019, 4,6 m,
jeden rotor, 12 ramion,
cena netto: 6 900 €



KUHN GF 6301 MH, 1995, 6,6 m,
6 żyroskopów, wielorotorowy,
cena netto: 1 800 €



HEVA KING ROLLER, 2013, 12 m,
cena netto: 19 500 €



AMAZONE KE 403-170/ADP 403, 2005,
4 m, lemieszki, zbiornik 1000 l,
cena netto: 12 900 €



LEMKEN SOLITAIRE 9-600, 2009, 6m,
dyski, znacznik, cena netto: 22 900 €



MONOSEM SUPER CROP, 2014,
6 rzędów, 31 zębów, składanie
hydrauliczne, cena netto: 6 800 €



SIMONNEAU MONO 1000, 1989, 10 t,
oś tandem, cena netto: 8 900 €

www.ballanger.fr



CLAAS



INDAGRA 2025

29TH OCTOBER - 2ND NOVEMBER



Tradition and innovation, cultivated with passion for the future!



ROMEXPO



- kombajny zbożowe
- ciągniki rolnicze
- ładowarki teleskopowe
całe i uszkodzone
- pozostały sprzęt
rolniczy

**SKUP MASZYN
ROLNICZYCH**

tel: 512 243 930
agrobaca@wp.pl
AGROBACA
Michał Ignacy Biały



Nid de cygne
Bras sur Meuse
55101 VERDUN
Francja

Benoit Arnould, tel. : +33 680 427 990



www.farminove.fr/occasions



CLAAS AXION 830 CMATIC,
2018, 230 KM, 4800 h,
cena netto: 88 000 €



FENDT 712, 2001,
120 KM, 13300 h,
cena netto: 24 000 €



JD 6620 AP, 2004,
7400 h,
cena netto: 23 000 €



MERLO P 40,7 CS, 2012,
7600 h,
cena netto: 23 000 €



MERLO P 34,7 CS, 2015,
7700 h,
cena netto: 27 000 €



MERLO TF 42,7, 2016,
4550 h,
cena netto: 28 000 €



Siewnik VADERSTAD
RDA 600 F, 6 m, 2002,
cena netto: 15 000 €



JOHN DEERE 750 A, siewnik,
2018, 6 m,
cena netto: 78 000 €



AMAZONE CIRRUS 6003-2,
siewnik, 2016, 6 m,
cena netto: 53 000 €



**LE BOURBASQUET
SAS**



KUBOTA M6121, 2019,
2300 h, ładowacz MX,
cena netto: 48 000 €



Agregat DEUTZ-FAHR
FIXMASTER 335 BP, 2019,
cena netto: 39 000 €



JOHN DEERE V461M, prasa
rolująca, 2021, 14000 balo-
tów, cena netto: 27 000 €



JCB 542.70, ładowarka
teleskopowa, 2019, 3950 h,
cena netto: 50 000 €



VICON RSXL 1650,
rozsiwacz, 2003,
cena netto: 600 €



QUIVOGNE brona talerzowa,
2015, 32 dyski, cena netto:
7 000 €

www.lebourbasquet.fr

4, rue Jean Guyomard, 56250 ST NOLFF, Francja
tel. +33 297 533 130
direction@lebourbasquet.com



Brandt Traktoren

www.brandt-traktoren.de



28355 Bremen/Niemcy – Hodenberger Str. 40
Tel. +49 - (0) 421-25 92 52
28876 Oyten/Germany - Rudolf-Diesel-Str. 16
Tel. +49 - (0) 4207-666 559
e-Mail: info@brandt-traktoren.de

ponad 350
maszyn
na placu



Deutz Agrotion 120 MKS3
2002



Case Puma 150
2019



John Deere 6200



Deutz 4060 TopLiner
1996



John Deere 1065
1986



Claas Lexion 570
2006



New Holland FX 40
2005



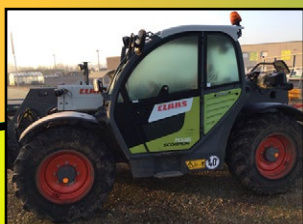
Kröger HKD 300P
1993



Horsch FG6
1998



www.ruaux-agri.com



CLAAS Scorpion 7035, wózek teleskopowy, 2017, 6800h, cena netto: 35 000 €



MASSEY FERGUSON 6290, 2001, 7400h, podnoszenie przednie, cena netto: 28 000 €



CARUELL 4240, opryskiwacz samojezdny, 2012, 32 m, cena netto: 60 000 €



GREGOIRE BESSON SPERY7, pług+wózek, 1993, 6 skib, zabezpieczenie non stop hydrauliczne, cena netto: 4 800 €



Evrard Alpha 4100, 2005, opryskiwacz samojezdny, 36m, cena netto: 45 000 €



NEW HOLLAND T7-1655, 2019, 3867h, cena netto: 59 000 €



FENDT 313 Profi, 2021, 4189 h, ładowacz, cena netto: 85 000 €



KUHN BPR280, kosiarka bijakowa, 2018, 2,80m 2018, z Speedgreen, cena netto: 9 600 €



KIOTI DK45, 2002, 4800 h, ładowacz, cena netto: 16 000 €



GREGOIRE BESSON SPERY7, pług+wózek, 1993, 6 skib, zabezpieczenie non stop hydrauliczne, cena netto: 4 800 €



ORENGE M140, rozrzutnik, 1985, 14t, skrzynia 1400x20, cena netto: 12 000 €



CAFFINI Trend 3000, opryskiwacz sadowniczy, 2010, cena netto: 7 500 €



VALTRA N174 direct, 2021, 2600h, ładowacz Quicke, cena netto: 100 000 €



ROUSSEAU Fulgor 6000, kosiarka wysięgnikowa, 1996, elektryczna, cena netto: 6 000 €



CLAAS Arion 630 Cmatic, 2019, 2600 h, cena netto: 95 000 €



GYRAX 3703, maszyna do ścielenia słomy, 2019, cena netto: 12 500 €



FENDT 720 Power+1, 2021,
ładowacz MX 417,
cena netto: 155 000 €



FENDT 722 vario Profi+, 2016,
7394 h, cena netto: 102 000 €



FENDT 933 profi+, 2021, 5111h,
podnoszenie przednie,
cena netto: 195 000 €



JOHN DEERE 6115M, 2016,
7600 h, ładowacz JD 643R,
cena netto: 48 000 €



TRIMBLE GN-SS AG200 antena,
cena netto: 250 €



BOGBALE M3W + 4000,
rozsiwacz, 2002, plandeka,
ważenie, cena netto: 7 500 €



JOHN DEERE 6155R autopower,
10026 h, ładowacz 683R, podno-
szenie przednie, cena netto:
58 000 €



TONUTTI Raptor V14,
zgrabiarka, kształt V,
cena netto: 2 600 €



JOHN DEERE V451M 13, 2019,
26400 balotów, siatka, noże,
cena netto: 23 000 €



KVERNELAND KFC5 TO, agregat
ścierniskowy, 2010, 5m, cena
netto: 23 000 €



GYRAX 2703, maszyna
do ścielenia słomy, 2021,
cena netto: 13 500 €



CASE Puma 195, 2009, 6895 h,
cena netto: 43 000 €



Silofarm DB18, 2020,
cena netto: 4 500 €



CASE CVX 1190, 2005, 7400h,
przednie podnoszenie,
cena netto: 28000 €

RUAX-AGRI

**RN 13, 14100 Marolles
Francja**

tel.: + 33 231 48 32 36
occasion@ruaux-sa.fr



**JUR SOETENDAAL, Vitterweg 7,
6741 JN Lunteren, Holandia**



CATERPILLAR DE150EO,
generator diesel, 150 KVA, 2016 r.,
4837 mth



NEW HOLLAND 8040, kombajn,
2003 r., 3050 mth, szerokość
robocza 3,6 m



MAGNI TH 5.15P, ładowarka teleskopowa (15 m, 5,5 tony), 2021 r., 690 mth, widły, klima



JOHN DEERE 8345, traktor (345 KM, 6 cylindrów), 2020 r., 4136 mth, 4x4, 40 km/h, skrzynia powershift



POLARIS Ranger SP570 ATV,
2022 r., 310 mth, 1 cylinder,
570 cm3, 4x4



LEMKEN Juwel 7 M pług 4 skibowy
, demonstracyjny, 2023 r., Euro
30.000,-



NEW HOLLAND T6080, traktor (155 KM, 6 cylindrów), 2009 r., 5850 mth, 4x4, 50 km/h, obciążniki przednie, klima



LIEBHERR L506C, ładowarka (5 ton), 2020 r., 1570 mth, widły i łyżka, centralne smarowanie



BRINKMAN & NIEMEIJER,
generator diesel, 17.5 KVA,
nowy



FENDT 828 Varjo, traktor, (6 cylindrów, 280 KM), 2010 r., 8250 mth, 50 km/h, klima, hamulce pneumatyczne, zawieszenie.



MAMMUT PBN 20, przyczepa wywrotka, 2019 r., 20 ton, 2 osie , Euro 24.000,-



YANMAR V120, ładowarka (7 ton), 2018 r., 6062 mth, widły i łyżka



YANMAR 1201, ładowarka (4500 kg), 2017 r., 1110 mth, widły i łyżka 4 w 1



JCB 926, wózek widłowy terenowy, 1999 r., 8081 mth, maszt triplex, Euro 11.000,-



MANITOU M125D, wózek widłowy diesel - 2.5 tony, 2020 r., 1670 mth, maszt triplex, freelif i przesuw boczny - Euro 16.000,-



BAUER GFS-120 KW generator diesel, 150 KVA, nowy



AIRMANN AX33, midi-koparka (3510 kg), 2019 r., 880 mth, 3 łyżki, hydrauliczne szybkozłączce



MAGNI RTH 5.21, ładowarka teleskopowa obrotowa (21 m, 5 ton), 2020 r., 2100 mth, widły, zdalne sterowanie i klima

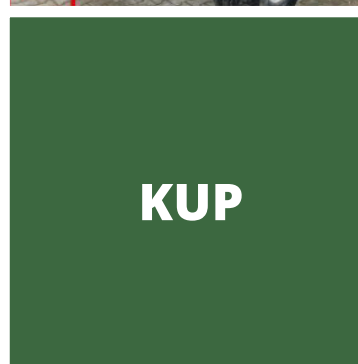


MAGNI RTH 5.21 i 5.23 ładowarki teleskopowe obrotowe, wiele sztuk na placu, SPECJALNA CENA, 2020 r., około 2500 mth



MANITOU ATJ 200, 2013 r., 2240 mth, wysokość podnoszenia 20,35 m, Euro 22.000,-

**ROLNICZY PORTAL
OGŁOSZENIOWY**





producent
lamp
samochodowych

MADE IN
POLAND

Światło które pracuje razem z Tobą



więcej na:

www.was.eu