

**BEST-AGRI**.com LIPIEC 2025

międzynarodowy portal ogłoszeniowy





**P.P.H.U.**



**"Maciuś"**



**PRODUCENT  
SPECJALISTYCZNYCH  
MASZYN DO WARZYW**



**Wywrotnice**



**Myjki  
do warzyw**



**Myjki  
szczotkowe**



**Stoły rolkowe**

P.P.H.U. MACIUŚ Bogdan Gmerek, Wilczkowice Górne 12A, 99-100 Łęczycza, Polska  
tel. +48 783 092 008, kontakt@myjkidowarzyw.pl

**[www.myjkidowarzyw.pl](http://www.myjkidowarzyw.pl)**

# JOHN DEERE PRZEDSTAWIA NASTĘPNĄ GENERACJĘ PRAS ZWIJAJĄCYCH

Fot. John Deere



John Deere ogłasza wprowadzenie na rynek nowej generacji stałokomorowych i zmiennokomorowych pras zwijających zaprojektowanych tak, aby zapewnić najwyższą wydajność, inteligentną łączność oraz wysoką jakość bel. Nowa seria oferuje większą produktywność, zaawansowaną automatyzację oraz funkcje przyjazne dla użytkownika. Innowacje te mają na celu zapewnienie rolnikom wysoce wydajnych i niezawodnych rozwiązań dla ich potrzeb związanych z belowaniem.

## Połączona inteligencja

Wszystkie modele nowej generacji pras zwijających John Deere są wyposażone w zaawansowane funkcje ISOBUS, zapewniając pełną integrację maszyny z John Deere Operations Center™. To inteligentne połączenie umożliwia rolnikom monitorowanie jakości bel w ruchu, co pozwala na bardziej efektywną pracę w terenie. Funkcja łączności umożliwia płynną synchronizację i bezpieczne przechowywanie wszystkich informacji istotnych dla fakturowania po opuszczeniu terenu. Dodatkowo opcjonalna funkcja

monitorowania wilgotności mierzy średnią wilgotność każdej beli w czasie rzeczywistym i ostrzega operatora na wyświetlaczu ciągnika, jeśli zawartość wilgoci odbiega od wcześniej zdefiniowanego ustawienia. Śledzenie rozmiaru każdej beli, miejsca jej zrzutu oraz poziomu wilgotności i dokumentowanie tych danych w John Deere Operations Center™ umożliwia na przykład określenie liczby bel na polu oraz utworzenie map suchej masy.

## Weave Automation

Modele z komorami zmiennymi V452R i V462R odznaczają się 15% mocniejszym układem napędowym, co przekłada się na 8% wzrost wydajności w polu. Innowacyjna funkcja automatyzacji „weave automation” obejmuje hydraulicznie sterowany dyszel, dzięki czemu prasa może automatycznie podążać za pokosem. Podczas jazdy wzdłuż prostego pokosu system eliminuje potrzebę ręcznego manewrowania i automatycznie prowadzi prasę w lewo i prawo wzdłuż pokosu – w zależności od wypełnienia komory, tworząc bele o jednolitym kształcie. Dodatkowo aktywne





➔ dyszel automatycznie podąża za zakrzywionymi pokosami, nawet w narożach. Prasa precyzyjnie podąża za pokosem, eliminując pominięte zbiory i redukując manewry ciągnika. Ponadto mniejszy promień skrętu sprawia, że manewrowanie prasą jest łatwiejsze. System szybkiego zwalniania beli umożliwia rozładunek beli i zamknięcie klapy w zaledwie trzy sekundy, a system podwójnych pasów sprasowuje materiał do 140 kg/m<sup>3</sup>, co stanowi 7% wzrost w porównaniu do poprzednich modeli, zapewniając imponującą wydajność zagęszczenia beli.

### Opcjonalny wbudowany system ważenia

Modele pras zwijających C442R, C452R i C462R zostały zaprojektowane do produkcji wysokiej jakości kiszonki. Modele te są wyposażone w opcjonalny wbudowany system ważenia bel z zaawansowanymi czujnikami na każdej z czterech rolek stołu transportowego, co umożliwia bieżący pomiar wagi każdej beli. Przy prędkości ramienia owijającego wynoszącej 40 obr./min elementy owijarki są dostosowane do wydajności prasy, co pozwala uniknąć strat czasu podczas procesu belowania. Sterowanie ISOBUS AUX-N umożliwia operatorom przypisanie funkcji do przycisków joysticka wielofunkcyjnego, aby mógł on sterować głównymi funkcjami prasy za pomocą dźwigni CommandPRO™.

### Kompaktowe i wszechstronne

Modele ze zmienną komorą V452M i V462M oferują 10% mocniejszy układ napędowy, co skutkuje wzrostem wydajności nawet o 8%. Nowe pasy o szorstkiej powierzchni zapewniają niezawodne podawanie siatki nawet w lepkich i mokrych warunkach. We wszystkich nowych modelach pras zwijających zastosowano hydraulicznie aktywowane włączanie noży. Dzięki tej funkcji operator może wygodnie włączać lub wycofywać noże z poziomu kabiny, a większa siła działania noży zapewnia równomierne cięcie wszystkich płodów rolnych. Konserwacja jest też prostsza dzięki łatwym punktom dostępu, długim okresom między smarowaniem oraz systemowi automatycznego smarowania łańcucha. Ekran dotykowy G5e zapewnia intuicyjną obsługę, a automatyzacja prasy umożliwi rozładunek bez użycia rąk, co zwiększa ogólną łatwość użytkowania.

„Wraz z nową generacją pras zwijających oferujemy coś więcej niż tylko moc i wydajność” – mówi Philippe Steinmann, kierownik ds. marketingu produktu na Europę w John Deere. „Oferujemy rolnikom inteligentniejsze, bardziej zintegrowane możliwości, które łączą automatyzację, precyzję i wyjątkowy komfort, aby pomóc im jak najlepiej wykorzystać każde pole i każdą belę”.

(red.)



**TY TEDEX**®  
since 1990

**Z polskim rodowodem.  
Zbudowane na zaufaniu!**



**Oleje Tedex –  
rozwiązania smarne  
dla rolnictwa:**

- Oleje do silników maszyn rolniczych
- Oleje do układów hydraulicznych
- Oleje przekładniowe
- Smary

[www.tedex.pl](http://www.tedex.pl)

# UPRAWA SUROWCÓW ROLNYCH PRZEZNACZANYCH NA BIOPALIWA

## KOLEJNE UPROSZCZENIA

**Biopaliwa:**  
**ważny krok**  
**w stronę uproszczenia**  
**sposobu wyliczania**  
**poziomu redukcji emisji**  
**gazów**  
**cieplarnianych**



Fot. MRiRW

MRiRW

Jesteśmy coraz bliżej uproszczeń w zakresie sposobu wyliczania poziomu redukcji emisji gazów cieplarnianych dla uprawy surowców rolnych przeznaczanych na biopaliwa. Komisja Europejska podała do publicznej wiadomości informację o pozytywnej ocenie technicznej polskiego sprawozdania, które zawiera dane nt. typowych wartości emisji dla regionów NUTS2 (województw) z uprawy rzepaku oraz kukurydzy.

### Pozytywna ocena polskiego sprawozdania

Aby uprawy rolne mogły być wykorzystane do realizacji celu OZE w transporcie (tzw. Narodowego Celu Wskaźnikowego), muszą spełniać kryteria zrównoważonego rozwoju. Jednym z tych kryteriów jest zapewnienie odpowiedniej redukcji emisji gazów cieplarnianych w stosunku do kopalnego odpowiednika, przy wzięciu pod uwagę całego cyklu życia danego biopaliwa.

W celu uproszczenia sposobu wyliczania poziomu redukcji emisji państwa członkowskie, na podstawie art. 31 ust. 2-4 dyrektywy 2018/2001, mogą przedłożyć Komisji Europejskiej sprawozdania dotyczące typowych wartości emisji gazów cieplarnianych dla uprawy surowców rolnych dla regionów NUTS2. Polska skorzystała z tej możliwości.

Polskie sprawozdanie to wynik badań prowadzonych w Instytucie Uprawy Nawożenia i Gleboznawstwa – Państwowym Instytucie Badawczym (IUNG-PIB) w Puławach oraz współpracy Krajowej Izby Biopaliw z Instytutem Nafty i Gazu – PIB.

Komisja Europejska podała do publicznej wiadomości informację o pozytywnym zakończeniu oceny technicznej wyliczeń z wniosku Polski o uznanie obliczeń typowych emisji gazów cieplarnianych na poziomie NUTS2. Informacja na ten temat dostępna jest na stronie internetowej KE.

### Co oznacza pozytywna ocena KE?

Mimo że sprawozdanie dotyczące typowych wartości emisji gazów cieplarnianych dla uprawy surowców rolnych na poziomie regionów NUTS2 w Polsce nie zostało jeszcze formalnie zatwierdzone decyzją KE, pozytywna ocena techniczna KE pozwala na wykorzystanie wartości wyliczeń dla całego cyklu życia biokomponentów w Polsce.

Tym samym, wzorem doświadczeń również innych państw członkowskich, MRiRW podaje do publicznej wiadomości wyliczenia gazów cieplarnianych na poziomie NUTS2, które uzyskały pozytywną ocenę techniczną ze strony KE.

### Podstawa prawna

Ustawa z dnia 25 sierpnia 2006 r. o biokomponentach i biopaliwach ciekłych, która wdraża unijne wymogi wynikające z Dyrektywy 2018/2001.

Dyrektywa Parlamentu Europejskiego i Rady (UE) 2028/2001 z dnia 11 grudnia 2018 r. w sprawie promowania stosowania energii ze źródeł odnawialnych.

Rozporządzenie Wykonawcze Komisji (UE) 2022/996 z dnia 14 czerwca 2022 r. w sprawie zasad weryfikacji kryteriów zrównoważonego rozwoju i ograniczania emisji gazów cieplarnianych oraz kryteriów niskiego ryzyka spowodowania pośredniej zmiany użytkowania gruntów.

(red.)

## PRODUCENT maszyn rolniczych, komunalnych, zbiorników paliwowych



Kosiarki płozowe, kosiarki bijakowe, brony sprężynowe, przetrząsaczo - zgrabiarki, ładowacze czołowe i zawieszane, podnośniki przednie, piaskarki, pługi śnieżne, odśnieżarki, zmiatarki, skrzynie transportowe, oprzyrządowanie do ładowaczy i ciągników



Przedsiębiorstwo Produkcyjno - Usługowo - Handlowe  
P.P.U.H. „ POMAROL” S.A.

11-300 Biskupiec k/Olsztyna, ul. Przemysłowa 4, tel. +48 89 715 20 71  
[www.pomarol.com.pl](http://www.pomarol.com.pl)

# WSKAŹNIKI ANALIZY WEGETACJI

## CZYM SĄ I JAK POMAGAJĄ ROLNIKOM USPRAWNIĆ ICH PRACĘ

**D**zięki zastosowaniu technologii cyfrowych i zaawansowanych narzędzi analitycznych, rolnictwo precyzyjne w ostatnich latach dynamicznie się rozwija. W dużej mierze jest to zasługa wskaźników analizy wegetacji – matematycznych wskaźników służących do oceny stanu upraw, wydajności fotosyntezy oraz rozwoju biomasy.

Ale czym właściwie są wskaźniki analizy wegetacji, jak działają i dlaczego mają tak duże znaczenie dla osób pracujących w terenie?

### Czym są wskaźniki analizy wegetacji?

Wskaźniki analizy wegetacji to wzory matematyczne, które łączą wartości odbicia światła zarejestrowane przez optyczne czujniki w różnych zakresach widma elektromagnetycznego – na przykład w świetle widzialnym i podczerwonym. Mówiąc prościej, narzędzia te przekształcają dane zbierane przez drony, satelity (np. PlanetScope) lub czujniki zamontowane na ciągnikach i maszynach w informacje przydatne do monitorowania stanu upraw.

Rośliny w różnym stanie zdrowotnym odbijają światło w odmienny sposób – zdrowe rośliny odbijają więcej energii w zakresie bliskiej podczerwieni (NIR), a mniej w zakresie czerwieni. Rośliny chore lub poddane stresowi reagują odwrotnie. Porównując te dane, można uzyskać precyzyjny obraz pola, często w postaci kolorowych map wskazujących najbardziej wydajne oraz problematyczne obszary.

### Najpopularniejsze wskaźniki wegetacyjne

W rolnictwie najczęściej stosuje się m.in.:

- NDVI (Normalized Difference Vegetation Index) – najbardziej znany i powszechnie stosowany wskaźnik. Przyjmuje wartości od -1 do 1 i pozwala szybko ocenić kondycję roślinności. Wysokie wartości świadczą o zdrowej, aktywnej wegetacji, niskie – o stresie.
- GNDVI (Green NDVI) – odmiana NDVI wykorzystująca pasmo zielone zamiast czerwonego, pomocna w wczesnym wykrywaniu stresu wodnego lub niedoborów składników odżywczych.
- SAVI (Soil Adjusted Vegetation Index) – dostosowany do upraw słabo rozwiniętych lub terenów z dużym udziałem odkrytej gleby; koryguje wpływ jej obecności.
- EVI (Enhanced Vegetation Index) – zoptymalizowany dla terenów bogatych w roślinność; zmniejsza wpływ na wyniki cząstek w powietrzu (np. pyłu, dymu) i zwiększa precyzję w określonych warunkach.

### Do czego służą w codziennej pracy?

Dzięki wskaźnikom wegetacyjnym rolnicy mogą:

- monitorować rozwój upraw w czasie rzeczywistym,
- szybko reagować na problemy (takie jak niedobory wody, ataki szkodników, choroby czy braki nawozowe),
- planować precyzyjne interwencje.

To przekłada się na:

- mniejsze zużycie zasobów (wody, nawozów, środków ochrony roślin),
- optymalizację plonów,
- ograniczenie wpływu na środowisko,
- redukcję kosztów.

Informacje te są również istotne dla zrównoważonego zarządzania gospodarstwem oraz dokumentowania działań (np. dla potrzeb certyfikacji czy kontroli).

### Technologie cyfrowe w służbie rolnictwa

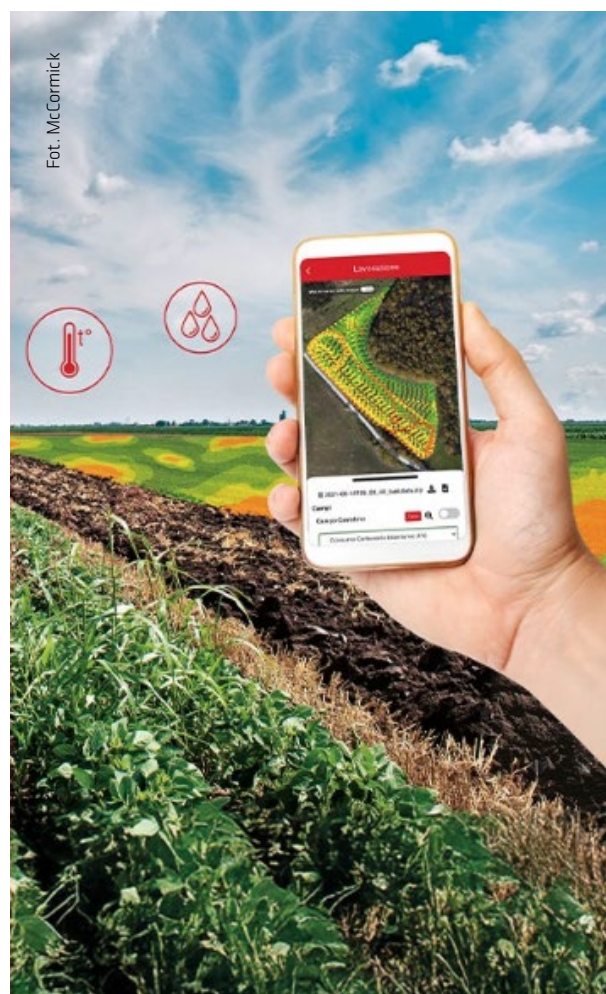
Dzięki zintegrowanym rozwiązaniom – takim jak McCormick Digital Solutions, a zwłaszcza aplikacja McCormick Farm – możliwe jest łatwe zbieranie, przetwarzanie i interpretowanie danych pochodzących ze wskaźników analizy wegetacji, bezpośrednio przez systemy zamontowane na ciągnikach lub przez platformy online.

McCormick Farm dostarcza dokładnego obrazu stanu gleby i upraw oraz umożliwia zarządzanie danymi, dzięki czemu rolnik może podejmować szybkie i trafne decyzje. Łącząc systemy wspomagania prowadzenia i mapowania plonów, wchodzimy w nową erę rolnictwa – bardziej efektywnego, zrównoważonego i inteligentnego.

### Wnioski

Stosowanie wskaźników analizy wegetacji to dziś niezbędne narzędzie dla tych, którzy chcą prowadzić nowoczesne i świadome gospodarstwo. Łącząc technologię z wiedzą agronomiczną, pomagają one zapobiegać problemom, zwiększać plony i chronić środowisko. Dzięki zaawansowanym rozwiązaniom cyfrowym – takim jak te oferowane przez McCormick – nawet najbardziej tradycyjne gospodarstwa mogą wkroczyć w przyszłość rolnictwa.

(red.)





**JUR SOETENDAAL, Vitterweg 7,  
6741 JN Lunteren, Holandia**



MANITOU MRT 1840, ładowarka teleskopowa obrotowa (18 m, 5 ton) - 2017 r., 3135 mth, widły, zdalne sterowanie



JCB 48Z-I T3, minikoparka, 4700 kgs, 2020 r., 1540 mth, chwytak Kinshofer I 3 łyżki, hydr. szybkozłączne CW10, gąsienice 40 cm



TRILO, dmuchawa do liści, model BL400, 2022 r., Euro 5.500,-



MAGNI RTH 5.21, (21 m, 5 ton), 2020 r., 3032 mth, widły, sterowanie zdalne i klima



Łyżka kontenerowa 6 m3, nowa, Euro 1.200,-



DTK 240, zbiornik na olej napędowy, 240 litrów, 12 V, nowy, Euro 600,-



DTK 480, zbiornik na olej napędowy, 480 litrów, 12 V, nowy, Euro 750,-



JAKO Tiger 140, przyczepa wywrotka, 2010 r., 14 ton, 2 osie, Euro 18.500,-



BRINKMAN & NIEEMEIJER, generator diesel, 17,5 kVA, nowy



BRINKMAN & NIEEMEIJER, generator diesel, 34 kVA, nowy



MAMMUT PBN 20, przyczepa wywrotka, 2019 r., 20 ton, 2 osie, Euro 27.000,-



Przyczepa używana, 1 oś, 5100 x 2100 mm, Euro 2.500,-



BW 1200, przyczepa, 1 oś, nośność ok. 5 ton, Euro 4.500,-



JCB 926, wózek widłowy terenowy, 1999 r., 8081 mth, maszt triplex, Euro 11.000,-



MANITOU MI25D, wózek widłowy diesel, 2.5 tony, 2020 r., 1670 mth, maszt triplex, freelif i przesuw boczny, Euro 21.000,-



LINDE H35 TEVO, wózek widłowy LPG, 3.5 tony, 2014 r., 15.300 mth, maszt triplex- freelif i przesuw boczny, Euro 12.500,-



MAGNI RTH 5.23 (23 m, 5 ton), 2020 r., 2534 mth, widły, sterowanie zdalne i klima



LINDE H30, wózek widłowy LPG, 3 tony, 1998 r., 6160 mth, maszt duplex, przesuw boczny, Euro 6.500,-



GENIE GR20, platforma robocza, 2011 r., 450 mth, wysokość robocza 8 m, Euro 6.250,-



MANITOU AJT 200, 2013 r., 2240 mth, wysokość podnoszenia 20,35 m, Euro 22.000,-

# SPRZEDAŻ PRZYCZEP ROLNICZYCH W POLSCE

MAJ 2025 ROKU

## Rynek przyczep nowych

W maju 2025 r. zarejestrowano 560 szt. nowych przyczep rolniczych. Zanotowano niewielki spadek względem miesiąca poprzedzającego, ale 49,7% wzrost w porównaniu do maja 2024 r. Narastająco w ciągu ostatnich 12 miesięcy zarejestrowanych zostało 6049 szt. nowych przyczep, co jest wynikiem o 9% wyższym niż w analogicznym okresie 2024 roku kiedy to ilość zarejestrowanych przyczep wyniosła 5549 szt.

## Najpopularniejsze marki

Pozycję lidera w sprzedaży w 2025 roku utrzymuje Firma Pronar z ilością 660 szt. Pronar odnotował niemal 44% wzrost sprzedaży (+201 przyczep) w porównaniu do analogicznego okresu 2024 r. Udział w rynku marki Pronar w 2025 r. wynosi 25,2%. Druga w zestawieniu jest marka Metal-Fach z 430 rejestracjami, to o 136 szt. przyczep więcej niż przed rokiem. Udział w rynku marki Metal-Fach w 2025 r. wynosi 16,4%. Trzecia w zestawieniu marka to Metaltech, która odnotowuje 7,8% udziału w rynku dzięki 204 szt. zarejestrowanych w 2025 roku przyczep. 156 szt. zarejestrowanych przyczep to wynik marki Wielton co przełożyło się na 6% udział w rynku. Joskin na piątym miejscu – zarejestrowano w tym roku 136 szt. co pozwoliło mu na uzyskanie 5,2% udziału w rynku. W porównaniu do analogicznego okresu 2024 roku (styczeń-maj) łączna liczba rejestracji nowych przyczep wzrosła o 692 szt. tj. 35,9%.

## Województwa i powiaty

Województwem o największej liczbie rejestracji w 2025 r., jest woj. Mazowieckie z 421 szt. zarejestrowanych przyczep. W woj. Wielkopolskim zarejestrowano 305 szt. dzięki czemu województwo plasuje się na 2 miejscu. W województwie Podlaskim, które osiągnęło trzeci wynik zarejestrowano w 2025 roku 273 szt. przyczep rolniczych.

## Rynek przyczep używanych

W maju 2025 roku zarejestrowano 206 szt. przyczep używanych. To o 63 szt. mniej niż w analogicznym okresie poprzedniego roku. Oznacza to, że obecnie notujemy spadek na rynku wtórnym o nieco ponad 23%.



Fot. Metal-Fach



Fot. Pronar



- Sprzedaż maszyn
- Profesjonalny serwis
- Największy magazyn części zamiennych
- Usługi agrotechniczne
- Finansowania fabryczne

oraz KREDYT

+48 65 538 82 76

+48 65 538 81 81



**KRONE**

**MANITOU**  
HANDLING YOUR WORLD

**TRIOLIET**  
FEEDING TECHNOLOGY

**AMAZONE**

Rojęczyn 36, 64-130 Rydzyna

[www.agromix.agro.pl](http://www.agromix.agro.pl)

[sekretariat@agromix.agro.pl](mailto:sekretariat@agromix.agro.pl)

## AUKCJA POJAZDÓW CIĘŻAROWYCH I INNEGO SPRZĘTU HAZELL & JEFFERIES LTD

Sobota 12 lipca 2025, godz. 9.00  
Oglądanie sprzętu:  
piątek 11 lipca, godz. 9.00 – 16.00

The Sawmill, Pot Kiln Lane, Goring Heath, Reading, RG8 7SS, Wielka Brytania



3 x 2017 Thompsons, nadwozia wywrotki z silownikami wywrotu

2018 Hyundai HL970, ładowarka

2019 Liebherr LH22, koparka przeładunkowa

2022 MK Group RS514T, gąsienicowy przesiewacz do recyklingu

2018 Scania P250 4x2, bramowiec teleskopowy

3 x 2017 Scania P250 4x2, bramowce teleskopowe

Duże kontenery do bramowców o pojemności 4, 6, 8, 12 jardów,

Duże kontenery do hakowców o pojemności 15, 20, 40, 50 jardów

2022 DAF LF180 4x2, bramowiec teleskopowy

2016 Renault D 4x2, bramowiec teleskopowy

2014 Mitsubishi Canter, 4x2, bramowiec teleskopowy

2005 DAF LF45 150, 4x2, skrzyniowy

2013 Isuzu N75.190, 4x2 skrzyniowy

1988 Leyland Freightliner T45 17.18, 4x2, skrzyniowy

1988 Leyland Freightliner T45 17.18, 4x2 skrzyniowy

Przyczepa dwuosiowa do przewozu maszyn

Aby dowiedzieć się o szczegółach odwiedź naszą stronę internetową lub skontaktuj się z Chris Hanmer lub Debbie Ormerod

Dostępna licytacja na miejscu, na stronie internetowej, telefoniczna i systemowa

+44 1948 667700, [www.malcolmharrison.co.uk](http://www.malcolmharrison.co.uk),

[auctions@malcolmharrison.co.uk](mailto:auctions@malcolmharrison.co.uk)

Malcolm Harrison

Wszyscy kupujący z zagranicy i kupujący którzy nie są znani prowadzącemu aukcję muszą złożyć podczas rejestracji depozyt zwrotny w wysokości 10% oczekiwanych wydatków, minimum 1000 funtów za pomocą gotówki/karty kredytowej/debetowej.

# SPRZEDAŻ CIĄGNIKÓW ROLNICZYCH W POLSCE

MAJ 2025 ROKU

Fot. NEW HOLLAND



## Rynek ciągników nowych

W maju 2025 roku zarejestrowano 995 szt. nowych ciągników rolniczych. To wynik powyżej średniej z ostatnich 12 miesięcy która wynosi 803 szt. Ilość zarejestrowanych nowych ciągników w maju 2025 roku była drugim najlepszym wynikiem w tym roku. Jeżeli porównamy ilość zarejestrowanych ciągników w maju 2025 roku z tymi z maja 2024 roku to mamy wzrost na poziomie 92% (477 więcej szt.) zarejestrowanych ciągników. W ostatnich 12 miesiącach (06.2024-05.2025) zarejestrowano 9638 szt. ciągników a w analogicznym okresie roku poprzedniego było ich 9445 szt. We wskazanym okresie zanotowano 2% wzrost liczby rejestracji nowych ciągników.

## Najpopularniejsze marki miesiąca maja 2025 r.

John Deere w rankingu rejestracji nowych ciągników w maju utrzymał 1 pozycję. W maju 2025 roku zarejestrowano 138 sztuk ciągników tej marki i jest to wynik o 19 sztuk lepszy niż w miesiącu poprzedzającym. W ujęciu procentowym to 16% więcej rejestracji ciągników niż w kwietniu 2025 roku. Udział w rynku marki John Deere w okresie styczeń-maj 2025 to 10,8% z 468 sztukami łącznie zarejestrowanymi ciągnikami i jest to wynik słabszy o 3,4 pp. w porównaniu analogicznym okresem 2024 roku.

New Holland w maju zanotował utrzymanie 2 pozycji. W maju 2025 roku zarejestrowano 123 szt. ciągników tej marki. Jest to o 22 sztuk ciągników więcej niż w kwietniu 2025 roku. W ujęciu procentowym to 22% wzrost w porównaniu do miesiąca poprzedzającego. Udział w rynku marki New Holland w okresie styczeń-maj 2025 to 13,9% co jest wynikiem o 1,1 pp. lepszym niż w analogicznym okresie poprzedniego roku. Łączna liczba zarejestrowanych w 2025 roku ciągników rolniczych tego producenta to 604 sztuk.

Kubota zanotowała w maju 2025 roku awans w porównaniu do kwietnia 2025 roku zajmując 3 pozycję. W maju 2025 roku zarejestrowano 89 ciągników tej marki co jest wynikiem lepszym w porównaniu z poprzednim miesiącem o 13 sztuk a w ujęciu procentowym jest to ponad 17% wzrost. Udział w rynku marki Kubota

w okresie styczeń-maj 2025 to 9% z 392 sztukami łącznie zarejestrowanych ciągników. Jest to wynik gorszy o 4,6 pp. w porównaniu z analogicznym okresem 2024 roku.

CASE IH zajmuje czwartą pozycję w porównaniu do poprzedniego miesiąca - jest to awans z 6 pozycji. W maju 2025 r. zarejestrowano 73 ciągniki tej marki to jest o 20 szt. (38%) ciągników więcej niż w kwietniu 2025 roku. Udział w rynku marki CASE IH w okresie styczeń-maj 2025 to 6,5% z 284 sztukami łącznie zarejestrowanych ciągników i jest to wynik słabszy o 0,5 pp. w porównaniu z analogicznym okresem 2024 roku.

Claas w maju 2025 roku uplasował się na piątej pozycji. W maju 2025 roku zarejestrowano 67 sztuk ciągników tej marki co jest wynikiem o 19 sztuk większym niż w kwietniu 2025 roku. Udział w rynku marki Claas w okresie styczeń-maj 2025 to 6,4% z 279 sztukami łącznie zarejestrowanych ciągników i jest to wynik lepszy o 0,3 pp. w porównaniu z analogicznym okresem 2024 roku.

## Średnia moc

Średnia moc ciągników nowo rejestrowanych w trwającym 2025 roku była najwyższa w województwie Lubuskim i wyniosła 159,7 KM. Na drugim miejscu pod względem średniej mocy w 2025 roku jest województwo Opolskie ze średnią mocą ciągnika 150,2 KM. Na trzecim miejscu jest województwo Wielkopolskie, gdzie średnia moc zarejestrowanych ciągników to 144,7 KM. W Polsce średnia moc rejestrowanych ciągników w 2025 roku to 121,7 KM. W analogicznym okresie 2024 roku średnia moc ciągnika zarejestrowanego wyniosła 141,5 KM. Najniższe moce nowych ciągników zarejestrowanych w okresie styczeń-maj 2025 roku występuje w województwie Małopolskim i jest to średnio 78,8 KM.

## Województwa i powiaty

Województwo Mazowieckie utrzymuje pozycję lidera, jeżeli chodzi o ilość zarejestrowanych nowych ciągników. W regionie tym od początku 2025 roku zarejestrowano 781 szt. nowych ciągników, to ilość większa o 37,5% niż w analogicznym okresie w roku poprzednim. Na drugim miejscu znajduje się województwo Wielkopolskie z ilością 527 szt., co jest wynikiem lepszym o 130 szt. (+32,7%) niż w analogicznym okresie 2024 roku. Trzecia pozycja przypada województwu Małopolskiemu, gdzie zarejestrowano 413 szt. nowych ciągników w porównaniu do tego samego okresu poprzedniego roku. Jest to wzrost o niemal 58,2%.

## Rynek ciągników używanych

Od początku 2025 roku zarejestrowano w Polsce 10102 ciągników używanych. To o 10,13% (1139 szt.)mniej niż w analogicznym okresie 2024 roku.

Liderem rynku wtórnego w obecnym roku jest marka John Deere, Zarejestrowano 1670 szt. ciągników używanych tej marki. John Deere notuje udział w rynku ciągników używanych na poziomie 16,5% i jest liderem w kategorii wiekowych: 11-20 lat z 22,1% udziałem w runku. W kategorii >20 lat największy udział w rynku posiada Massey Ferguson (15,5%). Liderem kategorii 6-10 lat jest marka Fendt z niemal 22,5% udziałem w rynku natomiast na rynku ciągników używanych w kategorii 3-5 lat liderem jest marka Arbos z 17,3% udziałem w rynku.

Źródło: CEPIK

# Startin



CaselH Quadtrac 580, 2018, 5100 h, pełny AccuGuide, tylny podnośnik i dyszl



Case IH Puma 240 CVX, 4454 h, przedni podnośnik, WOM ' 72 ' reg., GPS, 50 km/h, kabina dwa monitory



John Deere 5115R TLS, 2017, 3190 h, klimatyzacją, przednie obciążniki, przegląd w marcu



CaselH Axial Flow 6150, heder 22-cale, wózek, cena i szczegóły na telefon



CaselH Axial Flow 7150, wirnik 189 h, heder Vario 25, wózek „23” reg.



CaselH Farmall 75A, 4WD ' 63 ' reg., 1000 h, 75 KM, dobre opony



CaselH Puma 150 CVX, 2023, 4100 h, przedni podnośnik, 50 km/h



CaselH Puma 200 CVX, ok. 1500 h, przedni podnośnik, wiele opcji, 50 km/h



CaselH Farmall 120c, MultiController, ładownia MX U406, fotel pneumatyczny, rej. '73



Deutz Agrokid 45, 2005, 2400 h, 4x4, przedni i tylny podnośnik, WOM, opony typu turf



ISEKI 3265 Hydro, 2015, 1150 h, 4x4, tylny podnośnik, WOM, dyszel, 2 zawory hydrauliczne, opony do trawy



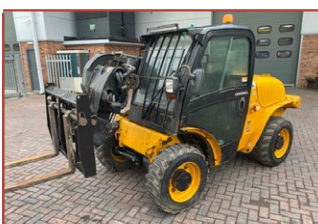
Weidemann T4512, ładownia teleskopowa, 2019, 690 h, Euro headstock, widły paletowe



Weidemann 7042, ładownia teleskopowa, 2023, 1500 h, silnik 136 KM, zaczep tylny, widły paletowe



Case IH Farmlift 742, ładownia teleskopowa, 2023, 3570 h, głowica sworzniowo-stożkowa, tylny zaczep



JCB 520-40, kompaktowa ładownia teleskopowa, 2017, widły paletowe, gotowa do pracy



JCB 3cx Compact, koparkoładownia, 2017, 4548 h, 4x4, 4 koła skrętne, przednia łyżka szczękowa



JCB 50Z-2, koparka, 2021, 576 h, szybkozładce hydrauliczne, 3-ci przegląd



JCB JS130, koparka, 2017, 6253 h, 3 t, szybkozładce, klimatyzacja



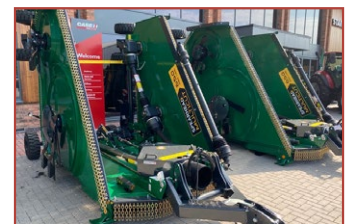
KRONE 560, szer. rob. 5.6 m, przetrząsacz 4-wirnikowy, na podnośniku



KRONE Easycut R320, kosiarka dyskowa tylna, światła LED



SPEARHEAD Multicut 480 Flexwing, wirnik 6 ostrzy, najlepsza cena na telefon



SPEARHEAD Multicut 650 Flexwing, wirnik 6 ostrzy, najlepsza cena na telefon



www.startintractors.co.uk

## STARTIN TRACTORS LTD

tel: +44 (0) 1827 880088, email: sales@startintractors.co.uk



# ZBUDOWANE, ABY PRACOWAĆ CIĘŻKO

## ŁADOWARKI TELESKOPOWE MF TH

**S**konstruowane specjalnie z myślą o wymagających zadaniach ładowarki teleskopowe MF TH zapewniają wysokość podnoszenia, udźwieg i zasięg, które są niezbędne do szybkiego, dokładnego i efektywnego przeładunku.

Wydajny, precyzyjny układ hydrauliczny oraz wysoka specyfikacja sprawiają, że każde zadanie staje się łatwiejsze – od załadunku bel na polu lub gospodarstwie, przez podnoszenie, układanie i przeładunek, po pracę w ciasnych przestrzeniach i tradycyjnych budynkach.

Dostęp do napraw w ciasnych miejscach gwarantują modele półkompaktowe MF TH.6030 i MF TH.7030. Podobnie jak maszyny standardowe, również one oferują cztery tryby kierowania, co poprawia zwrotność i gwarantuje doskonałą widoczność we wszystkich kierunkach.

Marka Massey Ferguson całkowicie przekształciła ładowarki teleskopowe MF TH, zapewniając ogromny skok w zakresie wydajności i produktywności, a także nowe poziomy widoczności, wygody obsługi i komfortu.



Fot. MASSEY FERGUSON





**Agremo**

**URZĄDZENIA  
MAGAZYNÓW ZBOŻOWYCH**

- silosy z lejem zsypowym o poj. do 1000 ton
- silosy płaskodenne o poj. do 5000 ton
- suszarnie zbożowe o wyd. do 73 t/h
- mieszalnie pasz o wyd. do 20 t/h
- kosze zasypowe, wywrotnice, wiaty
- podnośniki i przenośniki
- czyszczalnie i wialnie

tel. 77 40-29-460, tel. 77 41-62-683

[www.agremo.pl](http://www.agremo.pl)

Agremo sp. z o.o. - ul. Parkowa 7, 49-318 Skarbimierz Osiedle  
e-mail: [agremo@agremo.pl](mailto:agremo@agremo.pl)



**HALE NA BALE**  
NOWOCZESNE ROZWIĄZANIA

Hale magazynowe dopasowane do Twoich wymagań

Nowa Wieś Książęca 4a  
63-640 Bralin

tel.: +48 62 781 96 10  
+48 512 208 588  
+48 512 207 860

[biuro@halenabale.pl](mailto:biuro@halenabale.pl)  
[www.halenabale.pl](http://www.halenabale.pl)



# Inter-Drain

Najlepsi w glebie

**Pługi melioracyjne**

**Koparki łańcuchowe**

Inter-Drain sales bv.

Morsestraat 43.4004 JP Tiel, Holandia Tel. +31.344 637090 Fax +31.344 622674  
Email: [info@inter-drain.com](mailto:info@inter-drain.com) web: [www.inter-drain.com](http://www.inter-drain.com)

# 25 LAT SIECZKARNI SAMOJEZDNEJ BiG X FIRMY KRONE

20 maja 25 lat temu pierwsza siewczkarnia BiG X zjechała z linii montażowej w Spelle. Maszyna samobieżna zaprezentowana publicznie po raz pierwszy tego dnia, osiągała prędkość 40 km/h, oficjalna moc to 540 KM. Zaledwie pięć lat później KRONE ponownie przeszło do historii: w 2005 roku zaprezentowano prototyp BiG X, który przełamał magiczny limit 1000 KM. Wyposażona w dwa zsynchronizowane sześciocyfrowe silniki, ta maszyna została opracowana z myślą o najbardziej wymagających warunkach. To, co zaczęło się wtedy jako prototyp, jest teraz ustalonym standardem na rynku. Z BiG X 1180, KRONE wyznacza również standardy jako marka w klasie powyżej 1000 KM i pozostaje niezrównana w tej lidze.

## BiG X w roli pioniera

Pierwszy BiG X był już wyposażony w pewne funkcje, które następnie zostały przejęte przez innych producentów. Należą do nich silnik o ogromnej mocy i prędkości maksymalnej 40 km/h, a także w pełni hydrauliczny, bezstopniowo zmienny napęd trakcyjny na wszystkich kołach. Było też sześć rolek do wstępnego sprężania, bęben do krojenia o średnicy 750 mm i szerokości 830 mm oraz 32 ostrza ułożone w kształcie litery V. Koncepcja siewczkarni samojezdnej, w której inżynierowie KRONE wdrożyli liczne pomysły z praktycznego doświadczenia, została od samego początku zaprojektowana z myślą o maksymalnej wydajności z idealną jakością siekania. Podążając za tym ideałem, KRONE opracowało liczne innowacje, które są znaczącym czynnikiem sukcesu BiG X.

## Wydajna, wszechstronna, komfortowa

Na szczególną uwagę zasługują sprawdzone systemy wspomagania operatora i pomoce elektroniczne, takie jak AutoScan, AutoStop i EasyLoad, a także ConstantPower i XtraPower, które jeszcze lepiej wykorzystują maszynę i znacznie zmniejszają stres pracy operatora. Dzięki głowicom do zbioru EasyFlow, XDisc, EasyCollect i XCollect, BiG X udowodnił, że jest absolutnie wszechstronnym, niezawodnym i bardzo wydajnym sprzętem do zbierania wszystkich upraw polowych od trawy po kukurydzę o najwyższej jakości. Nie tylko dzięki unikalnemu systemowi VariStream, BiG X osiąga niezwykle jednolity przepływ plonów.

## Nieograniczona moc: 25 lat doświadczenia

Dostępne są teraz dwie serie, w sumie 10 modeli. Podczas gdy mała seria BiG X 480 do 630 obejmuje zakres mocy od 490 do 653 KM, niezwykle wydajne modele o mocy od 687 do 1156 KM są dostępne w dużych seriach od BiG X 680 do 1180. Wszystkie maszyny, wśród innych standardowych funkcji, są wyposażone w jednostkę telemetryczną KRONE SmartConnect. Dzięki włączeniu najnowszego zarządzania danymi, dane maszynowe rejestrowane automatycznie w czasie rzeczywistym przez ten system, mogą być wysyłane do aplikacji KRONE SmartTelematics w celu dalszego przetwarzania lub alternatywnie za pośrednictwem agroroutera do jednego z wielu systemów zarządzania gospodarstwem.

(red)



# ARBENA

CHRONI TO,  
CO DLA  
CIEBIE  
WAŻNE

Solidne

Ekonomiczne

Bez betonu



## HALE TUNELOWE

DO WSZELKICH ZASTOSOWAŃ ROLNICZYCH

Sprzedaż • Montaż • Serwis na terenie całego kraju  
tel. 573 000 848 | kontakt@arbena.pl | www.arbena.pl

Poznaj naszą ofertę!



# NATURALNIE PRZEMYSŁANA SERIA

## FENDT 600 VARIO

→ Klasa mocy 150–200 KM należy do najlepiej sprzedających się w Europie i znajduje zastosowanie w uprawie roli, na użytkach zielonych, transporcie i pracach z wykorzystaniem ładowacza czołowego. Fendt 600 Vario to mały i zwrotny 4-cylindrowy ciągnik o wysokiej mocy i udźwigu, odznaczający się niskim stosunkiem masy do mocy i wyposażonym fabrycznie w system regulacji ciśnienia powietrza w oponach, który jest zupełnie nową konstrukcją przeznaczoną do tej klasy mocy. Elastyczna architektura oferuje pełny zakres systemów FendtONE onboard i offboard.

Nowa seria zawierająca cztery modele (Fendt 614 Vario, 616 Vario, 618 Vario i Fendt 620 Vario) pokrywa zakres mocy od 149 do 209 KM (110–154 kW) wg ECE R120. Po raz pierwszy koncepcja dodatkowej mocy Fendt Dynamic Performance (DP) dostępna jest we wszystkich modelach serii 600. DP zapewnia w każdym modelu do 15 KM większą moc zależnie od potrzeb i dokładnie wtedy, gdy jest ona potrzebna. Dzięki temu czołowy model Fendt 620 Vario osiąga moc maksymalną do 224 KM. Koncepcja dodatkowej mocy nie jest powiązana z prędkością jazdy czy innymi funkcjami i działa dynamicznie, również w przypadku pracy z WOM na postoju lub zależnie od warunków pracy podczas uprawy roli.

Fendt 600 Vario został zaprojektowany jako elastyczna, zwrotna i wydajna maszyna spełniająca globalne wymagania. Fendt 600 Vario wyróżnia się niskim stosunkiem masy do mocy przy dużym zakresie mocy, rewelacyjną zwrotnością oraz wysokim

udźwigiem i koncepcją napędu, która po raz pierwszy udanie łączy kryteria stałej siły uciążu, ochrony gleby i niskiego zużycia. Do tego dochodzi opcjonalny rozstaw 60 cali do upraw międzyrzędowych (Row-Crop) i optymalne przystosowanie do prac z wykorzystaniem ładowacza czołowego.

Jednostką napędową serii Fendt 600 Vario jest zaprojektowany całkowicie od nowa specjalnie dla marki Fendt 4-cylindrowy silnik AGCO Power CORE50 o pojemności skokowej 5 l. Oczyszczanie spalin odbywa się przez katalizator utleniający dla silników wysokoprężnych (DOC), filtr cząstek stałych (DPF) i selektywną redukcję katalityczną (SCR) bez recyrkulacji spalin. Spełnia on wymagane normy emisji na całym świecie. W Europie jest to norma emisji Stage V. Silnik CORE50 przystosowany jest ponadto do zasilania paliwami alternatywnymi, aby w przyszłości umożliwić pracę z niższą emisją CO<sub>2</sub>. Dodatkowo w silniku montowane są bezobsługowe popychacze hydrauliczne. Pierwsza wymiana oleju silnikowego przypada po 500 h, co oznacza wyeliminowanie pierwszego przeglądu po 50 h. Na bazie silnika i dostosowanej do niego przekładni Vario powstaje nowy jednostopniowy układ napędowy Fendt VarioDrive.

Fendt VarioDrive oznacza zupełnie nową generację bezstopniowego napędu. Podstawę stanowi jednostopniowy układ napędowy z niezależnym sterowaniem osi przednią i tylną. Przekładnia stale mierzy poślizg na wszystkich czterech kołach





Fot. Fendt

i precyzyjnie reguluje przeniesienie mocy. Fendt VarioDrive po raz pierwszy łączy kluczowe cechy maksymalnej siły uciążu i jednocześnie ochrony gleby z najniższym zużyciem i rewelacyjną zwrotnością. Dynamiczna regulacja zapobiega buksowaniu kół z zachowaniem maksymalnej przyczepności niezależnie od nawierzchni. Ze względu na budowę układu napędowego nie jest już konieczne przełączanie ręczne pomiędzy trybem polowym a drogowym. VarioDrive godzi zatem automatycznie maksymalną siłę uciążu ze skuteczną ochroną gleby na każdej nawierzchni bez naprężeń, utraty mocy lub ścierania opon.

Tak zwany efekt pull-in-turn powoduje wciąganie w zakręt maszyny przez niezależne sterowanie osiami podczas zawracania. Wynik: promień skrętu zaledwie 10,2 m na ogumieniu 540/65 R30. Dotychczasowy konflikt między maksymalną siłą uciążu, jak najlepszą ochroną gleby i naprężeniami w układzie napędowym został rozwiązany w sposób, który wyznacza nowy standard w technice napędowej. Tym samym czarne ślady opon po pracach z wykorzystaniem ładowacza czołowego odchodzą do przeszłości a darń na użytkach zielonych będzie dobrze chroniona.

Po raz pierwszy w tak niskiej klasie mocy dostępna jest innowacyjna koncepcja niskich obrotów silnika Fendt iD. Wszystkie komponenty, takie jak silnik, przekładnia, instalacja hydrauliczna i układ chłodzenia, zostały skonstruowane według tzw. zasady „wysoki moment obrotowy - niskie obroty silnika”. Fendt 600 Vario również z niską prędkością obrotową silnika uzyskuje wysoki moment obrotowy i oszczędza paliwo. Znamionowa prędkość obrotowa wynosi tylko 1900 obr./min. Główny zakres roboczy to obroty od 1350 do 1800 obr./min. Czołowy model Fendt 620 Vario jest w stanie rozpędzić się do prędkości maksymalnej 50 km/h już przy 1250 obr./min. Maksymalny moment obrotowy 950 Nm dostępny jest w czołowym modelu Fendt 620 Vario już w zakresie 1200-1600 obr./min i zapewnia dużą siłę uciążu oraz moc przyspieszenia przy minimalnym jednostkowym użyciu paliwa.

### Duża różnorodność dla wymagań globalnych

W modelu Fendt 600 Vario dostępne są liczne opcje opon o średnicy do 1950 mm z tyłu. W wersji standardowej w modelu Fendt 620 Vario są założone opony w rozmiarze 650/65 R42.

Rozstaw 60 cali (Row-Crop) jest powszechnie stosowany w Ameryce Północnej, Australii i Republice Południowej Afryki. Uprawę międzyrzędową Row-Crop stosuje się tam przede wszystkim w kulturach rzędowych. Po raz pierwszy w tej klasie mocy wszystkie modele serii Fendt 600 Vario są dostępne w wersji 60-calowej (Row-Crop). Do wersji Row-Crop dostępne jest fabrycznie założone ogumienie pojedyncze oraz bliźniacze. Wąska oś rozsuwana o szerokości zewnętrznej 2,50 m zyskuje na popularności także w Europie ze względu na mechaniczne zwalczanie chwastów, elastyczny wybór rozstawu i ogumienie bliźniacze. Narzędzia do mechanicznego zwalczania chwastów stawiają obecnie wysokie wymagania wobec ciągnika. Nowa podwójna piaśta kół jest systemem sprzęgającym koła bliźniacze, który umożliwia przenoszenie większych sił. Dzięki podwójnej piaście moc jest bezpiecznie przenoszona przez osie, a nie przez obręcz. Do tego dochodzi elastyczny wybór rozstawu w trybie pojedynczym oraz zbiorcze działanie instalacji do regulacji ciśnienia powietrza w oponach na cały system bliźniaczy. Do regulacji rozstawu z przodu i z tyłu służą pierścienie dystansowe.

### Bezpieczeństwo i komfort pracy przemyślane w każdym calu

Sprawdzona kabina Fendt VisioPlus łączy wysoki poziom bezpieczeństwa pracy z najlepszą widocznością, komfortem i właściwościami ergonomicznymi. W ramach fabrycznego wyposażenia dodatkowego możliwe jest zamontowanie filtrów kabinowych kategorii 4 wg normy UE EN15695. System ochrony kategorii 4 chroni kierowcę przed pyłem, płynnymi środkami ochrony roślin i ich oparami. W ten sposób Fendt 600 Vario z odpowiednim filtrem spełnia wszystkie ustawowe wymagania w zastosowaniach związanych z ochroną roślin. W wyposażeniu podstawowym spełnia wszystkie normy ochrony kabiny kategorii 2.

Bardzo dobra widoczność ma decydujące znaczenie dla precyzyjnej pracy. Koordynacja trzech czynników zapewnia kierowcom idealne pole widzenia. Panoramiczna szyba z kątem widzenia 77 stopni w pionie zapewnia optymalny widok na ładowacz czołowy, zwłaszcza podczas wysokiego układania. W płaszczyźnie poziomej kierowca dysponuje wysokim współczynnikiem pola widzenia



Fot. Fendt

przekraczającym 72%. Współczynnik ten jest miarą swobodnie widocznej powierzchni netto na wysokości głowy przy średnicy 24 m. Do tego dochodzi wycieraczka z przodu o zasięgu wycierania 300 stopni i opcjonalna wycieraczka prawej szyby bocznej o zasięgu wycierania 97 stopni po prawej stronie.

Szyba przednia z laminowanego szkła może być opcjonalnie ogrzewana. Dwie opcjonalne kamery z przodu i z tyłu ułatwiają manewrowanie, umożliwiają bezpośredni widok na narzędzie współpracujące oraz zwiększają komfort pracy. Istnieje też możliwość zamontowania dwóch opcjonalnych reflektorów roboczych

na masce do oświetlania miejsca pracy. Światła tylne LED oraz dynamiczny kierunkowskaz dodatkowo zwiększają bezpieczeństwo w ruchu drogowym.

Długie dni pracy stawiają kierowcy wysokie wymagania. Dlatego napoje i jedzenie mogą być chłodzone (0-16°C) lub utrzymywane ciepłe (45-65°C) w chłodząco-ogrzewającym pojemniku.

### Nowa generacja fotela kierowcy

Do modelu Fendt 600 Vario dostępnych jest sześć różnych foteli. Opcjonalnie dostępny jest nowy, wysokiej klasy fotel z intuicyjną obsługą za pomocą terminala, znany z modelu Fendt 700 Vario Gen7. Ma on wiele funkcji ergonomicznych i komfortowych. Wysokość i pozycję fotela oraz nachylenie oparcia kierowca ustawia elektrycznie za pomocą dźwigni z boku fotela. Kierowcy, którzy się zmieniają, mogą utworzyć spersonalizowane profile fotela i aktywować je jednym kliknięciem.

Funkcje komfortu składają się z następujących elementów:

- wielostopniowa klimatyzacja fotela
- wielostopniowe podgrzewanie fotela
- czterokierunkowe podparcie lędźwi
- regulowane boki
- funkcje masażu
- funkcja pamięci dla różnych użytkowników

Opcjonalna koordynacja z ładowaczem czołowym – nowe modele Fendt Cargo i Fendt CargoProfi

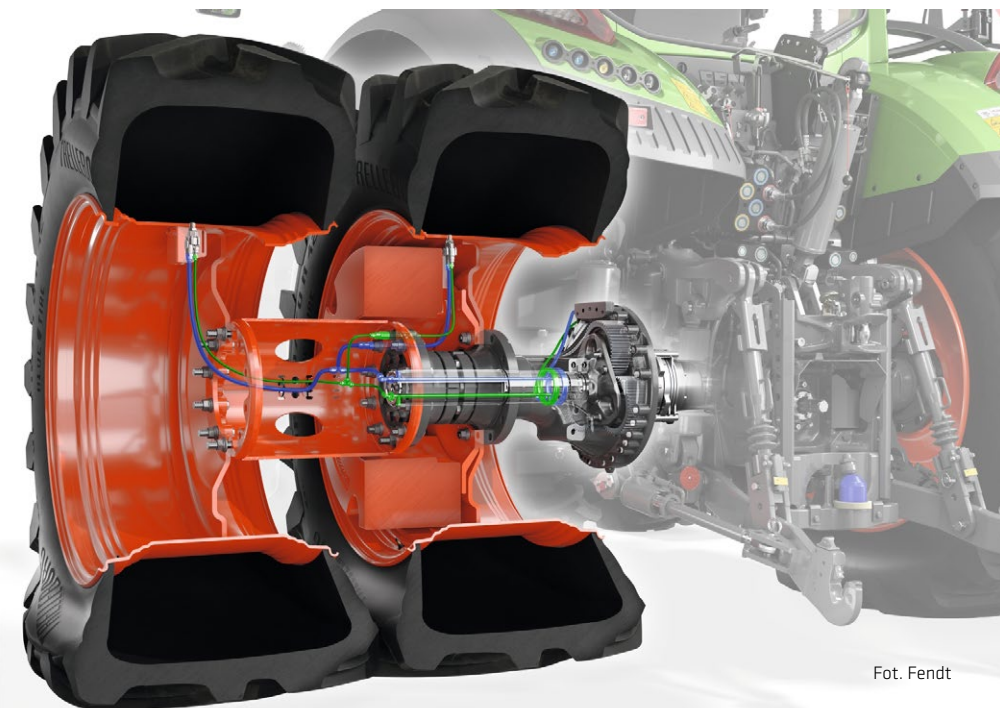
Głównym zastosowaniem maszyn w klasie mocy do 200 KM są prace z wykorzystaniem ładowacza czołowego. Fendt 600 Vario jest ze względu na szybą panoramyczną i duży kąt widzenia świetnie przystosowany do prac z wykorzystaniem ładowaczy czołowych najnowszej generacji Fendt Cargo i Fendt CargoProfi. Do wyboru są dwie klasy wielkości z modelami 4.85, 5.85 i 5.90 do różnych wysokości podnoszenia i sił podnoszenia. Z maksymalną siłą podnoszenia wynoszącą do 34,6 kN w przypadku Fendt Cargo 5.90 i opcjonalną funkcją ważenia niezależną od pozycji ładowacza czołowego Fendt CargoProfi skutecznie podnosi nawet ciężkie ładunki na wysokość do 4,50 m.

Nowe multizłącze zmniejsza straty ciśnienia, ma funkcję automatycznego otwierania i chroni przed brudem po rozłączeniu. Automatyczny wyświetlacz w terminalu informuje niezależnie od obciążenia o terminach przeglądów. Obie funkcje zwiększają żywotność. Fendt 600 Vario ma oddzielne zawory do ładowacza czołowego. Dzięki temu z tyłu i z przodu cały czas do dyspozycji są wszystkie zawory.

Ładowacz czołowy obsługuje się szczególnie wydajnie za pomocą opcjonalnego joysticka 3L. Podczas pracy z częstymi zmianami kierunku, np. przy załadunku, zaleta zintegrowanego przycisku cofania staje się oczywista. Połączenie Fendt Cargo i joysticka 3L umożliwi przy pracy z łyżką z krokodylem jednoczesne wykonanie trzech funkcji. Trzecia funkcja jest obsługiwana przez joystick kciukowy na joysticku 3L. W ten sposób łyżkę z krokodylem można jednocześnie podnosić, przechylać i otwierać.

### Kompleksowa koncepcja bezpieczeństwa

Ze względu na takie cechy wyposażenia, jak koncepcja niskiej prędkości obrotowej, prędkość maksymalna 50 km/h przy zaledwie 1250 obr./min, kompleksowa koncepcja podwozia i bezpieczeństwa oraz asystent hamowania przyczepy model Fendt 600 Vario można śmiało nazwać naprawdę wszechstronnym rozwiązaniem transportowym. Kompleksowa koncepcja bezpieczeństwa obejmuje hydrauliczny hamulec dwuobwodowy, czuły reakcyjny układ kierowniczy z wbudowanym układem powrotu oraz asystentem światła STOP i hamowania.



Fot. Fendt



**BALLANGER SAS**

RD 939  
17290 Aigrefeuille d'Aunis, Francja  
kontakt: Jean-marc Bureau  
e-mail: jean-marc.bureau@ballanger.fr,  
tel.+ 33 546 355 116



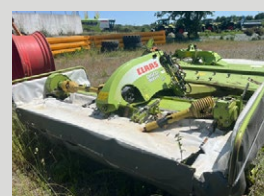
CLAAS VARIANT 370, 2008, 2,1 m,  
wiązanie sznurek, 13000 balotów,  
cena netto: 15 000 €



JOHN DEERE 864 RF, 2016, 2,1 m,  
wiązanie sznurek, 18506 balotów,  
cena netto: 12 000 €



CLAAS DISCO 3500FC, 2014, 3,4 m,  
kondycjoner palcowy,  
cena netto: 11 900 €



CLAAS DISCO 3100FC PROFIL, 2012,  
czołowy, 3 m, kondycjoner palcowy,  
cena netto: 8 900 €



CLAAS DISCO 3100C CONTOUR, 2012,  
ciągniony, 3 m, kondycjoner palcowy,  
cena netto: 6 900 €



JOHN DEERE 1365, 2019, 3 m,  
ciągniony, kondycjoner palcowy,  
cena netto: 15 500 €



FELLA SM310, 2018, 3 m, zawieszany,  
kondycjoner palcowy,  
cena netto: 5 500 €



FELLA SM 3065 TRANS RC, 202,  
ciągniony, kondycjoner wałkowy,  
cena netto: 9 900 €



POTTINGER TOP 702C, 2016, 7m,  
podwójny rotor, 12 ramion, składanie  
hydrauliczne, cena netto: 11 900 €



POTTINGER TOP 462, 2019, 4,6 m,  
jeden rotor, 12 ramion,  
cena netto: 6 900 €



KUHN GF 6301 MH, 1995, 6,6 m,  
6 żyroskopów, wielorotorowy,  
cena netto: 1 800 €



HEVA KING ROLLER, 2013, 12 m,  
cena netto: 19 500 €



AMAZONE KE 403-170/ADP 403, 2005,  
4 m, lemieszki, zbiornik 1000 l,  
cena netto: 12 900 €



LEMKEN SOLITAIRE 9-600, 2009, 6m,  
dyski, znacznik, cena netto: 22 900 €



MONOSEM SUPER CROP, 2014,  
6 rzędów, 31 zębów, składanie  
hydrauliczne, cena netto: 6 800 €



SIMONNEAU MONO 1000, 1989, 10 t,  
oś tandem, cena netto : 8 900 €





RN 13, 14100 Marolles, Franța



CLAAS Scorpion 7035, wózek teleskopowy, 2017, 6800h, cena netto: 35 000 €



MASSEY FERGUSON 6290, 2001, 7400h, podnoszenie przednie, cena netto: 28 000 €



CARUELL 4240, opryskiwacz samojezdny, 2012, 32 m, cena netto: 60 000 €



GREGOIRE BESSON SPERY7, pług+wózek, 1993, 6 skib, zabezpieczenie non stop hydrauliczne, cena netto: 4 800 €



Evrard Alpha 4100, 2005, opryskiwacz samojezdny, 36m, cena netto: 45 000 €



NEW HOLLAND T7-1655, 2019, 3867h, cena netto: 59 000 €



FENDT 313 Profi, 2021, 4189 h, ładowacz, cena netto: 85 000 €



KUHN BPR280, kosiarka bijakowa, 2018, 2,80m 2018, z Speedgreen, cena netto: 9 600 €



KIOTI DK45, 2002, 4800 h, ładowacz, cena netto: 16 000 €



GREGOIRE BESSON SPERY7, pług+wózek, 1993, 6 skib, zabezpieczenie non stop hydrauliczne, cena netto: 4 800 €



ORANGE M140, rozrzutnik, 1985, 14t, skrzynia 1400x20, cena netto: 12 000 €



CAFFINI Trend 3000, opryskiwacz sadowniczy, 2010, cena netto: 7 500 €



VALTRA N174 direct, 2021, 2600h, ładowacz Quicke, cena netto: 100 000 €



ROUSSEAU Fulgor 6000, kosiarka wysięgnikowa, 1996, elektryczna, cena netto: 6 000 €



CLAAS Arion 630 Cmatic, 2019, 2600 h, cena netto: 95 000 €



GYRAX 3703, maszyna do ścielenia słomy, 2019, cena netto: 12 500 €



FENDT 720 Power+1, 2021,  
ładowacz MX 417,  
cena netto: 155 000 €



FENDT 722 vario Profi+, 2016,  
7394 h, cena netto: 102 000 €



FENDT 933 profi+, 2021, 5111h,  
podnoszenie przednie,  
cena netto: 195 000 €



JOHN DEERE 6115M, 2016,  
7600 h, ładowacz JD 643R,  
cena netto: 48 000 €



TRIMBLE GN-SS AG200 antena,  
cena netto: 250 €



BOGBALE M3W + 4000,  
rozsiewacz, 2002, plandeka,  
ważenie, cena netto: 7 500 €



JOHN DEERE 6155R autopower,  
10026 h, ładowacz 683R, podno-  
szenie przednie, cena netto:  
58 000 €



TONUTTI Raptor V14,  
zgrabiarka, kształt V,  
cena netto: 2 600 €



JOHN DEERE V451M 13, 2019,  
26400 balotów, siatka, noże,  
cena netto: 23 000 €



KVERNELAND KFC5 TO, agregat  
ścierniskowy, 2010, 5m, cena  
netto: 23 000 €



GYRAX 2703, maszyna  
do ścielenia słomy, 2021,  
cena netto: 13 500 €



CASE Puma 195, 2009, 6895 h,  
cena netto: 43 000 €



Silofarm DB18, 2020,  
cena netto: 4 500 €



CASE CVX 1190, 2005, 7400h,  
przednie podnoszenie,  
cena netto: 28000 €

**Kontakt: Jean Marc BRASY**  
+ 33 231 48 32 36,  
+ 33 688 20 81 11  
occasion@ruaux-sa.rf  
www.ruaux-agri.com

# INDAGRA 2025

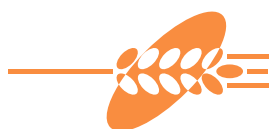
29<sup>TH</sup> OCTOBER - 2<sup>ND</sup> NOVEMBER



Tradition and innovation, cultivated  
with passion for the future!



ROMEXPO



AGRA

Partner Country  
REPUBLIC OF SERBIA

63. INTERNATIONAL FAIR OF AGRICULTURE AND FOOD

# 23. - 28. 8. 2025

## Gornja Radgona, SI

- 1.720 exhibitors
- 35 participating countries
- 70.800 m<sup>2</sup> total exhibition area
- **More than 100.000 visitors**



# AGRO SHOW

**19 – 21**  
**września**  
**2025**

Wystawa czynna:  
piątek - niedziela  
godz. 9 - 17  
WSTĘP PŁATNY



**Bednary**  
k. Poznania

[www.agroshow.pl](http://www.agroshow.pl)

Największa plenerowa  
**WYSTAWA**  
**ROLNICZA**  
w Europie

edycja

**26**

ORGANIZATOR



POLSKA IZBA GOSPODARCZA  
MASZYN I URZĄDZEŃ ROLNICZYCH

PATRONAT HONOROWY



Ministerstwo Rolnictwa  
i Rozwoju Wsi



## LE BOURBASQUET SAS



SUIRE ROTOGYR SL2810, rozdrabniacz, 2011, cena netto: 3000€



KUHN MULTIMASTER 111, 1999, 5 skib, cena netto: 7500€



VICON, kosiarka, 296 cm, cena netto: 3500€



QUIVOGNE, brona, 2015, 32 talerze, cena netto: 10500€



BREVIGLIERI, brona, 2011, 3 m, cena netto: 2800€



CLAAS ARION 640, traktor, 2017, cena netto: 43000€

[www.lebourbasquet.fr](http://www.lebourbasquet.fr)

4, rue Jean Guyomard, 56250 ST NOLFF, Francja  
tel. +33 297 533 130  
direction@lebourbasquet.com



## Brandt Traktoren

[www.brandt-traktoren.de](http://www.brandt-traktoren.de)



über 350 Maschinen  
ab Lager

28355 Bremen/Nienicy – Hodenberger Str. 40  
Tel. +49 - (0) 421-25 92 52  
28876 Oyten/Germany - Rudolf-Diesel-Str. 16  
Tel. +49 - (0) 4207-666 559  
e-Mail: info@brandt-traktoren.de



over 350 machines  
on stock



John Deere 9640 WTS  
2003



Case 7240 Axial-Flow  
2017



Fendt 6300 C AL  
2008



Case 7220 Magnum



Massey Ferguson 6480  
2005



Fendt 309 C  
1999



Manitou MT1440  
2014



Welger RP 435  
2007



John Deere 7250i  
2012

XOP2015

## TOUSSAINT



Ets TOUSSAINT sprl, Chaussée de Marche 5a, B-5330 ASSESSE, Belgia  
Tel.: + 32 83 65 53 15, Fax: + 32 83 65 63 15,  
info@ets-toussaint.be



VALTRA Q305, 2023, maszyna pokazowa, 150 h



Agregat koszący POTTINGER 301ED + 352CF, 2021, stan bardzo dobry



JOHN DEERE 6250R, 2021, 2150 h, 50 km/h, wszystkie opcje



JOHN DEERE 6210R, 2013, 5995 h, napęd bezpośredni, opony nowe

[www.ets-toussaint.be](http://www.ets-toussaint.be)

## farminove

Nid de cygne  
Bras sur Meuse  
55101 VERDUN  
Francja  
Benoit Arnould, tel. : +33 680 427 990



[www.farminove.fr/occasions](http://www.farminove.fr/occasions)



CASE MX 180, 2001, 180 KM, 6500 h, cena netto: 23 000 €



FENDT 714, 2001, 140 KM, 13700 h, cena netto: 26 000 €



MERLO P 34,7 TOP, 2015, 7700 h, cena netto: 27 000 €



MERLO P 40,7 CS, 2012, 7600 h, cena netto: 23 000 €



MERLO P 40,7 CS, 2012, 9700 h, cena netto: 23 000 €



MERLO TF 42,7, 2016, 4550 h, cena netto: 28 000 €



CLAAS VARIANT 370, 2015, rotor, sznurek+siatka, cena netto: 15 000 €



JD 864 RC, 2017, 14 noży, sznurek+siatka, cena netto: 17 000 €



NH BR 7070, 2008, rotor, sznurek+siatka, cena netto: 6 500 €

