

BEST-AGRI CZERWIEC 2025
.com

międzynarodowy portal ogłoszeniowy



Startin



KRONA Big X 780, 2020, bęben 2377 h,
heder do trawy Easyflow 300s



Weidmann T4512 wózek teleskopowy, 2019, 690 h,
Euro headstock, widły paletowe



Weidmann T7042 wózek teleskopowy, 2023,
1490 h, widły paletowe, dużo opcji



CaseIH Puma 200 CVX, 2023, pełne zawieszenie,
50 km/h, Accuguide, podnośnik przedni



JCB 3CX koparka-ladowarka kompaktowa,
2016, 4548 h, 4x4



CaseIH Quadtrac 580, 2018, Accuguide,
tylny podnośnik + dyszel



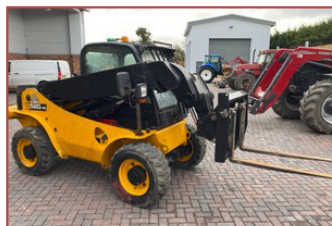
CaseIH 7150 Axial Flow, heder 25', wózek ' 23 reg



aseIH Axial Flow 6150 Axial Flow, heder 22',
wózek



CASEIH Optum 300 CVX, pełne zawieszenie,
50 km/h, przedni podnośnik, WOM, maszyna
testowa



JCB 520-40 ładowarka kompaktowa teleskopowa,
2017, 4166 h, widły paletowe



Farmall 55A, 2x2, składany pałak
bezpieczeństwa mechaniczny wahadłowy



CaseIH Vestrum 130 Active Drive 8, 40 km/h,
pełne zawieszenie, podnośnik przedni,
ekran Pro700



CaseIH Farmall 95A, 2021, 800 h, PowerShuttle,
4x4, podnośnik przedni



www.startintractors.co.uk

STARTIN TRACTORS LTD

tel: +44 (0) 1827 880088, email: sales@startintractors.co.uk



ZACZNIJ SEZON BEZ STRESU

ZADBAJ O MASZYNY, ZANIM RUSZYSZ W POLE

Początek sezonu to najlepszy moment na konserwację – sprawna maszyna to większa precyzja w pracy i mniejsze ryzyko przestoju.

Expert Check i Expert Check 7+ pozwalają wykryć zużycie kluczowych komponentów, zanim dojdzie do awarii.

Darmowy przewodnik John Deere i aplikacja Operations Center wspierają rolników w planowaniu, analizie i automatyzacji zabiegów.

Im wcześniej, tym lepiej – konserwacja, która się opłaca

Wiosna to moment, w którym każda godzina na polu ma znaczenie. Siew i opryski muszą być wykonane w odpowiednim momencie – nie ma tu miejsca na przestoje, które można było przewidzieć. Dlatego właśnie konserwacja maszyn przed sezonem, to nie luksus, ale warunek skutecznego i ekonomicznego działania.

Zadbany sprzęt to gwarancja nie tylko wydajności, ale także oszczędności. Przeglądy sezonowe pozwalają uniknąć nagłych awarii, które mogą kosztować znacznie więcej niż sama naprawa – mowa tu o czasie straconym w kluczowych momentach. Szczególną uwagę warto zwrócić na maszyny takie jak opryskiwacze – ich sprawność bezpośrednio wpływa na dokładność aplikacji środków ochrony roślin i nawozów.

Precyzja zaczyna się od detalu – co warto sprawdzić w opryskiwaczu przed sezonem

Dobrze skalibrowany i sprawny opryskiwacz to fundament efektywnej pracy wiosną. Nawet drobna nieszczelność, zatkany filtr czy zużyte dysze opryskowe mogą wpłynąć na precyzję dawkowania i tym samym spowodować straty finansowe i agronomiczne. W bezpłatnym przewodniku John Deere szczególną uwagę zwraca się na pięć kluczowych obszarów, które należy sprawdzić przed rozpoczęciem sezonu:

Układy hydrauliczne – podlegają dużym obciążeniom, a ich nieszczelność może prowadzić do opóźnień w reakcji maszyn oraz nieprawidłowego dawkowania nawozów lub środków ochrony roślin. Sprawdzenie stanu oleju hydraulicznego i ewentualna wymiana filtra to podstawa.

Filtry hydrauliczne i olejowe – oryginalne filtry John Deere są zaprojektowane z myślą o maksymalnej ochronie podzespołów. Tanie zamienniki nie zapewniają tej samej skuteczności – mogą przepuszczać zanieczyszczenia, przyspieszając zużycie podzespołów i zwiększając spalanie.

Zawory i węże – z czasem mogą pękać, parcieć lub tracić szczelność. Nawet mikropęknięcia oznaczają niekontrolowane wycieki i błędne dawkowanie. Regularna kontrola stanu technicznego to niewielki wysiłek, który może zapobiec kosztownej awarii.



Elementy sterujące – ich sprawność jest kluczowa dla działania systemów automatyki, takich jak AutoTrac™ czy John Deere Operations Center. Jeśli któryś z czujników nie działa poprawnie – oprysk może być wykonany z opóźnieniem lub z nieprawidłową dawką.

Kalibracja i ustawienia – nie wolno ich pomijać. Należy upewnić się, że dane na wyświetlaczu odpowiadają rzeczywistym parametrom maszyny. Kalibracja powinna być wykonana osobno dla każdej sekcji roboczej – np. lewej i prawej strony opryskiwacza lub siewnika.

Expert Check i Expert Check 7+ – bo precyzja zaczyna się przed wyjazdem w pole

– Wiosenny przegląd maszyny to inwestycja, która bardzo szybko się zwraca – zarówno w czasie pracy, jak i w portfelu. W przypadku opryskiwaczy drobna usterka, taka jak zatkany filtr lub mikropęknięcie w węży, może doprowadzić do błędnego dawkowania, a to oznacza straty – czasowe, finansowe i plonów. Dlatego uczulamy rolników, by nie czekali z konserwacją do pierwszego dnia prac w polu – mówi Mateusz Janicki z John Deere Polska.

Odpowiedzią John Deere na te potrzeby jest Expert Check – 140-punktowy przegląd techniczny, oparty na danych z ponad 260 tysięcy maszyn połączonych z systemem John Deere oraz wiedzy setek techników i ekspertów serwisowych. Podczas przeglądu

kontrolowane są m.in. układy hydrauliczne, zawory, węże, filtry i elementy sterujące. Wszystko po to, by wykryć potencjalne usterki, zanim zdążą się przerodzić w kosztowne awarie.

Dla starszych maszyn – do 7 lat – przeznaczona jest usługa Expert Check 7+, która daje drugie życie sprzętowi i przedłuża jego niezawodność w terenie. Przegląd połączony jest z rekomendacjami dotyczącymi konkretnych napraw i wymiany zużytych elementów na oryginalne części lub ich odpowiedniki z oferty John Deere Alternatives.

Nowoczesna technologia w służbie precyzji

Co istotne, cały proces serwisowy wspierany jest przez aplikację John Deere Operations Center. Co więcej, aplikacja John Deere Operations Center dostępna jest również dla rolników, którzy nie korzystają na co dzień z maszyn marki. To narzędzie, które pozwala zautomatyzować planowanie, monitorowanie i analizę prac w gospodarstwie. Aplikacja analizuje dane z maszyn, bada strukturę gleby, wielkość pola, a nawet informuje o tym, które fragmenty upraw dają lepsze plony. Dzięki temu precyzyjne siewy i opryski przestają być wyzwaniem, a stają się codzienną rutyną.

A co najważniejsze – dane z maszyny trafiają bezpośrednio do dealera, który z wyprzedzeniem widzi potencjalne ryzyko awarii i może zareagować, zanim dojdzie do przestoju.



TY TEDEX®
since 1990

**Z polskim rodowodem.
Zbudowane na zaufaniu!**



**Oleje Tedex –
rozwiązania smarne
dla rolnictwa:**

- Oleje do silników maszyn rolniczych
- Oleje do układów hydraulicznych
- Oleje przekładniowe
- Smary

www.tedex.pl

AEROSEM VT

KOMFORTOWE STEROWANIE PROFILIN OD POTTINGER



Fot. PÖTTINGER

Pneumatyczne, ciągnane kombinacje do siewu AEROSEM VT 5000 DD o szerokości roboczej 5,0 m i AEROSEM VT 6000 DD o szerokości roboczej 6,0 m - teraz z komfortowym sterowaniem Profiline - są tak wszechstronne, jak obszary ich zastosowania w rolnictwie.

Wygodna obsługa

Profiline oznacza sterowanie wszystkimi funkcjami hydraulicznymi siewnika AEROSEM VT. Maszyny są zasilane olejem wyłącznie przez złącza Load-Sensing ciągnika, a wszystkie narzędzia są sterowane elektro-hydraulicznie za pomocą bloku hydraulicznego. Obsługa odbywa się poprzez naciśnięcie przycisku na terminalu lub automatycznie za pośrednictwem Task Controller przy użyciu Section i Variable Rate Control. Wszystkie narzędzia robocze są pozycjonowane automatycznie i precyzyjnie. Docisk redlic jest teraz również regulowany automatycznie.

Precyzyjne ustawienie i oszczędność czasu

Podczas pracy narzędzia robocze można precyzyjnie dostosować się do danych warunków glebowych. Niezależnie od Section Control, sekwencji podnoszenia i opuszczania narzędzi

można również ustawić na podstawie czasu lub drogi. Można również dezaktywować pojedyncze narzędzia robocze. Monitorowanie przez czujniki umożliwia samodzielny proces składania maszyny.

Kontrola na uwrociu (Headland Control)

Funkcja Headland Control zatrzymuje i ponownie uruchamia maszynę na linii uwrocia z najwyższą dokładnością. Bez Task Controller obsługa odbywa się przez wykorzystanie czujnika uwrocia. W przypadku korzystania z funkcji kontrolera zadań TC-GEO/TC-SC podnoszenie i opuszczanie odbywa się za pośrednictwem ich sygnału.

Task Controller Geo

Task Controller Geo umożliwia obsługę maszyny za pomocą kart aplikacji. Głębokość robocza brony wirnikowej, docisk redlic oraz dawki nasion i nawozu są następnie dostosowywane do specyfiki powierzchni częściowych na polu. Pozwala to na efektywne wykorzystanie cennych zasobów, a tym samym ich oszczędzanie.

(red)

opolagra^{OLG}

13-15 czerwca | Lotnisko Polska Nowa Wieś k. Opola

ARBENA

Spotkajmy się na targach!

*Odwiedź nasze stoisko i zapoznaj się
z ofertą firmy **ARBENA!***

**CHRONI TO,
CO DLA
CIEBIE
WAŻNE**

Solidne

Ekonomiczne

Bez betonu

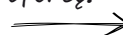


HALE TUNELOWE

DO WSZELKICH ZASTOSOWAŃ ROLNICZYCH

Sprzedaż • Montaż • Serwis na terenie całego kraju
tel. 573 000 848 | kontakt@arbena.pl | www.arbena.pl

Poznaj naszą ofertę!



OCHRONA ROŚLIN

SKUTECZNE METODY WALKI ZE SZKODNIKAMI I CHOROBYMI Z MACCORMIC

Wraz z nadejściem wiosny natura budzi się do życia – z nią choroby i szkodniki czają się na nasze uprawy. Młode rośliny w okresie wiosennego wzrostu wymagają szczególnej troski ze strony rolnika. Jak skutecznie je chronić? Kluczem jest połączenie sprawdzonych metod agrotechnicznych z nowoczesnymi narzędziami rolnictwa precyzyjnego. Poznaj praktyczne wskazówki dla gospodarstw małych i dużych. Dowiedz się jak walczyć ze szkodnikami i chorobami wiosną oraz jak ciągniki McCormick wyposażone w systemy GPS, zmiennego dawkowania i kontroli sekcji mogą w tym pomóc.

Nowoczesne technologie w ciągnikach McCormick – GPS, zmienne dawkowanie, kontrola sekcji

Rolnictwo precyzyjne stało się standardem w wielu gospodarstwach, a ciągniki McCormick należą do liderów we wdrażaniu tych technologii. Producent wyposaża swoje maszyny w zaawansowane systemy elektroniczne, które wspierają rolnika na każdym etapie zabiegów ochronnych. Oto kluczowe rozwiązania dostępne w nowoczesnych ciągnikach McCormick, istotne z punktu widzenia ochrony roślin:

- Nawigacja GPS (autoprowadzenie)
- Systemy zmiennego dawkowania (VRT)
- Automatyczna kontrola sekcji
- ISOBUS i zintegrowane terminale

Ciągnik McCormick – idealny do precyzyjnej ochrony roślin

W ofercie McCormick znajdziemy wiele ciągników dostosowanych do wymagań rolnictwa precyzyjnego. Poznaj popularny model, który wyposażono w technologie GPS, zmiennego dawkowania i kontroli sekcji.

McCormick X7.6 VT-Drive – moc i precyzja dla dużych gospodarstw

Jeśli chodzi o większe ciągniki do zadań specjalnych, McCormick X7.6 VT-Drive jest doskonałym reprezentantem tej kategorii. Seria X7 to ciągniki o wysokiej mocy (6-cylindrowe silniki o pojemności 6,7 l, osiągające około 200–240 KM) przeznaczone do ciężkich prac polowych. Model X7.6 VT-Drive wyposażony jest w bezstopniową przekładnię CVT, która zapewnia płynne przekazywanie mocy i pełną kontrolę prędkości jazdy – co jest istotne np. przy opryskach, gdzie utrzymanie stałej, optymalnej prędkości wpływa na jakość zabiegu. Alternatywnie ciągniki X7 mogą być dostępne z przekładnią powershift P6-Drive, tak aby każdy użytkownik dobrał konfigurację do swoich potrzeb.

Ciągnik McCormick X7 wyróżnia się bardzo bogatym wyposażeniem elektronicznym. W wersji premium kabina mieści:

12-calowy monitor dotykowy DSM o rozbudowanych funkcjach, obsługę nawigacji i ustawień maszyny, komunikację w standardzie ISOBUS z narzędziami.

Dzięki temu operator ma podgląd i kontrolę nad całym procesem ochrony roślin: od prowadzenia po polu, przez dawkowanie środka, po pracę sekcji opryskiwacza.

Fabryczny system PSM dba o automatyczne prowadzenie ciągnika po wyznaczonych liniach równoległych, utrzymując najwyższą precyzję nawet na długich dystansach. Co więcej, X7 może współpracować z systemami telemetrycznymi (McCormick Fleet Management) umożliwiającymi zdalny monitoring parametrów ciągnika i zapisywanie danych z zabiegów.

Na dużych areałach model X7 pokazuje pełnię swoich możliwości:

- może pracować dłużej bez przerw dzięki zbiornikowi paliwa o dużej pojemności,
- precyzyjne systemy zadbają o to, by każdy hektar otrzymał odpowiednią dawkę ochrony,
- kontrola sekcji z systemem GPS odcina oprysk dokładnie w granicach uwroci i klinów,
- zmienne dawkowanie umożliwia dostosowanie ilości nawozu do zasobności gleby,
- mocny podnośnik i udźwig rzędu kilkunastu ton pozwalają pracować z ciężkimi maszynami do uprawy pasowej czy siewu.

W jednym przejeździe możliwa jest uprawa, siew i nawożenie, co ogranicza presję agrofagów przez redukcję liczby przejazdów po polu. Pomimo zaawansowanej technologii, obsługa X7 pozostaje przyjazna dla użytkownika:

- wielofunkcyjny joystick na podłokietniku integruje najważniejsze funkcje (jazda, hydraulika, podnośnik, zmiana biegów),
- automatyka przekładni VT-Drive sama dostosowuje przełożenie do obciążenia,
- przestronna, wyciszona i amortyzowana kabina ogranicza zmęczenie przy długiej pracy.

(red)





Bezkonkurencyjne nowe i używane przewoźne suszarnie Pedrotti:

- do rzepaku, zbóż i kukurydzy
- do ziarna paszowego,
konsumpcyjnego, zbóż nasiennych



- Wielokrotnie wyróżniane i nagradzane (Złoty medal, HIT Polagra)
- Sprawdzone i rozpoznawalne
- Niezawodne w każdych warunkach klimatycznych
- Energooszczędne i bezawaryjne
- Szeroki wybór modeli o wydajnościach od 30 do 380 t/dobę
- Proces suszenia w pełni zautomatyzowany
- 2 lata gwarancji

**SPRZEDAŻ • WYNAJEM
AUTORYZOWANY SERWIS**

Pedrotti Polska Sp. z o.o.

Stolec 1A • 57-200 Ząbkowice Śl. • tel./fax 074 817 36 03

biuro@pedrotti.pl • www.pedrotti.pl

WYŁĄCZNY DYSTRYBUTOR SUSZARNI NA TERENIE POLSKI

25 LAT SIECZKARNI SAMOJEZDNEJ BIG X FIRMY KRONE

20 maja 25 lat temu pierwsza sieczkarnia BiG X zjechała z linii montażowej w Spelle. Maszyna samobieżna zaprezentowana publicznie po raz pierwszy tego dnia, osiągała prędkość 40 km/h, oficjalna moc to 540 KM. Zaledwie pięć lat później KRONE ponownie przeszło do historii: w 2005 roku zaprezentowano prototyp BiG X, który przełamał magiczny limit 1000 KM. Wyposażony w dwa zsynchronizowane sześciocylindrowe silniki, ta maszyna została opracowana z myślą o najbardziej wymagających warunkach. To, co zaczęło się wtedy jako prototyp, jest teraz ustalonym standardem na rynku. Z BiG X 1180, KRONE wyznacza również standardy jako marka w klasie powyżej 1000 KM i pozostaje niezrównana w tej lidze.

BiG X w roli pioniera

Pierwszy BiG X był już wyposażony w niektóre funkcje, które następnie zostały przejęte przez innych producentów. Należą do nich silnik o ogromnej mocy i prędkości maksymalnej 40 km/h, a także w pełni hydrauliczny, bezstopniowo zmienny napęd trakcyjny na wszystkich czterech kołach. Było też sześć rolek do wstępnego sprężania, bęben do krojenia o średnicy 750 mm i szerokości 830 mm oraz 32 ostrza ułożone w kształcie litery V. Koncepcja sieczkarni samojezdnej, w której inżynierowie KRONE wdrożyli liczne pomysły z praktycznego doświadczenia, została od samego początku zaprojektowana z myślą o maksymalnej wydajności z idealną jakością siekania. Podążając za tą maksymą, KRONE opracowało liczne innowacje, które są znaczącym czynnikiem sukcesu BiG X.

Wydajna, wszechstronna, komfortowa

Na szczególną uwagę zasługują sprawdzone systemy wspomagania operatora i pomoce elektroniczne, takie jak AutoScan, AutoStop i EasyLoad, a także ConstantPower i XtraPower, które jeszcze lepiej wykorzystują maszynę i znacznie zmniejszają stres pracy operatora. Dzięki głowicom do zbioru EasyFlow, XDisc, EasyCollect i XCollect, BiG X udowodnił, że jest absolutnie wszechstronnym, niezawodnym i bardzo wydajnym do zbierania wszystkich upraw polowych od trawy po kukurydzę o najwyższej jakości. Nie tylko dzięki unikalnemu systemowi VariStream, BiG X osiąga niezwykle jednolity przepływ plonów.

Nieograniczona moc: 25 lat doświadczenia

Rozciągające się na pokolenia, dostępne są teraz dwie serie, w sumie 10 modeli. Podczas gdy mała seria BiG X 480 do 630 obejmuje zakres mocy od 490 do 653 KM, niezwykle wydajne modele o mocy od 687 do 1156 KM są dostępne w dużych seriach od BiG X 680 do 1180. Wszystkie maszyny są wyposażone w jednostkę telemetryczną KRONE SmartConnect wśród innych standardowych funkcji. Dzięki włączeniu najnowszego zarządzania danymi, dane maszynowe rejestrowane automatycznie w czasie rzeczywistym przez ten system mogą być wysyłane do aplikacji KRONE SmartTelematics w celu dalszego przetwarzania lub alternatywnie za pośrednictwem agroroutera do jednego z wielu systemów zarządzania gospodarstwem.

(red)





P.P.H.U.

"Maciuś"



PRODUCENT SPECJALISTYCZNYCH MASZYN DO WARZYW



Wywrotnice



Myjki
do warzyw



Myjki
szczotkowe



Stoły rolkowe

P.P.H.U. MACIUŚ Bogdan Gmerek, Wilczkowice Górne 12A, 99-100 Łęczyca, Polska
tel. +48 783 092 008, kontakt@myjkidowarzyw.pl

www.myjkidowarzyw.pl

SZACUJĄ JUŻ STRATY W UPRAWACH SPOWODOWANE PRZEZ MAJOWE PRZYMROZKI

NAJBARDZIEJ POSZKODOWANI SĄ SADOWNICY



W maju przygruntowe przymrozki pojawiły się na terenie niemal całego kraju. W niektórych miejscach temperatura obniżała się nawet do kilku stopni na minusie. Straty w rolnictwie i sadownictwie są bardzo duże, w niektórych regionach kraju sięgają nawet 90 proc. Ucierpiały nie tylko owoce i zboża, ale też część warzyw. Trwają już przygotowania naborów dla rolników, którzy ponieśli straty w wyniku przymrozków.

– Przymrozki dotknęły przede wszystkim produkcję sadowniczą, ale także rzepak czy inne rośliny. W tej chwili jest dokonywana ocena przez specjalne komisje, które szacują wielkość strat, ale będzie to dłuższy proces. Stąd musimy się odnieść do pewnego momentu plonowania na pewien poziom, ale jesteśmy przekonani, że będziemy mogli wesprzeć tych rolników, u których te straty na skutek przymrozków są największe – podkreśla w rozmowie z agencją Newseria dr Czesław Siekierski, minister rolnictwa i rozwoju wsi.

Z analiz IMGW-PIB wynika, że tegoroczny maj należy do najchłodniejszych od lat. Najmniejsze odchylenia od normy z lat 1991–2020 odnotowano w Swinoujściu (anomalia -0,8 st. C), a największe w Kętrzynie i Suwałkach (-4,6 st. C). Najzimniejsza była pierwsza część maja, kiedy przygruntowe przymrozki dotknęły niemal cały kraj, a temperatury przy gruncie spadały do kilku stopni na minusie. To prawdopodobnie nie koniec przymrozków. Trudną sytuację pogarsza jeszcze utrzymująca się susza hydrologiczna, choć w ostatnich dniach nastąpiła w tym zakresie poprawa. Niskie temperatury nocą i brak wilgoci w glebie zmniejszają szanse na regenerację roślin.

Producenci rolni mogą już zgłaszać szkody i czekać na ich oszacowanie przez gminne komisje. Dopiero wtedy zostanie podjęta decyzja dotycząca ewentualnego uruchomienia dotacji dla poszkodowanych gospodarstw.

– To wszystko jest w procesie analizy, pomiarów i identyfikacji. Następnie to będzie oceniane na szczeblu wojewodów, później dopiero na szczeblu resortu rolnictwa. Sądymy, że będziemy mogli wypłacić określone kwoty w ramach odszkodowań – ocenia minister rolnictwa.

Jak podaje resort, protokoły strat oszacowanych przez komisje są podstawą do wnioskowania na podstawie aktualnie obowiązujących przepisów o pomoc w formie preferencyjnych kredytów na wznowienie produkcji, ulgi w opłaceniu bieżących składek na ubezpieczenie społeczne, odroczenia i rozłożenia na raty płatności z tytułu umów sprzedaży i dzierżawy nieruchomości Zasobu Własności Rolnej Skarbu Państwa czy ulgi w podatku rolnym.

– Nie możemy jeszcze mówić o środkach, kiedy nie mamy jeszcze wykonanych szacunków strat. Oczywiście wielkości strat będziemy odnosić do możliwości budżetowych. Zawsze staramy się pomóc jak najwięcej rolnikom, ale nigdy ta pomoc nie pokrywa pełnych strat, jakie ponieśli – wskazuje dr Czesław Siekierski.

W 2024 roku producenci owoców i winogron, poszkodowani wskutek wiosennych przymrozków, otrzymali wsparcie finansowe w wysokości 37 mln euro pochodzących z budżetu UE oraz 74 mln euro z budżetu krajowego (łącznie ok. 470 mln zł).

Tegoroczne przymrozki prawdopodobnie najbardziej dotkną sadowników. W przypadku jabłoni temperatury w zakresie od -2 do -4 st. C w okresie kwitnienia mogą spowodować utratę nawet 90 proc. kwiatów. Przy -8 st. C ryzyko uszkodzeń jest znacznie wyższe, zwłaszcza dla gatunków wcześniej kwitnących jak morele czy czereśnie. Straty dotknęły też producentów rzepaku czy ziemniaków.

– Nie były to tak duże przymrozki i w takiej skali, żeby wpłynęły na wielkość produkcji. Zapewne jakiś wpływ będzie na ceny, ale nie zakładamy istotnego wzrostu – przekonuje minister rolnictwa i rozwoju wsi.

Źródło: Newseria



- Sprzedaż maszyn
 - Profesjonalny serwis
 - Największy magazyn części zamiennych
 - Usługi agrotechniczne
 - Finansowania fabryczne
- oraz **AGROMIX KREDYT**



+48 65 538 82 76

+48 65 538 81 81



Rojęczyn 36, 64-130 Rydzyna

www.agromix.agro.pl

sekretariat@agromix.agro.pl



Inter-Drain

Najlepsi w glebie



Pługi melioracyjne

Koparki łańcuchowe

Inter-Drain sales bv.

Morsestraat 43.4004 JP Tiel, Holandia Tel. +31.344 637090 Fax +31.344 622674
Email: info@inter-drain.com web: www.inter-drain.com

NAWOZY O NISKIM ŚLADZIE WĘGLOWYM

ODNAWIALNA ELEKTROWNIA WODOROWA YARA



Yara oficjalnie otworzyła swoją fabrykę odnawialnego wodoru w Herøya w Norwegii. Wodór jest wytwarzany przez elektrolizę wody i energię odnawialną, zastępując gaz ziemny jako surowiec i co roku zmniejszając emisję CO₂ o 41 000 ton z zakładu.

Yara dostarczyła już pierwsze tony nawozów wykonanych z odnawialnego amoniaku produkowanego w zakładzie. Produkowane i dostarczane nawozy o niskim śladzie węglowym będą częścią nowego portfolio o nazwie Yara Climate Choice. Oprócz nawozów wytwarzanych za pomocą elektrolizy wody i energii odnawialnej, nawozy na bazie niskoemisyjnego amoniaku wytwarzanego przy użyciu magazynowania węgla (CCS) będą dużą częścią portfolio Yara w przyszłości.

Niskoemisyjny amoniak, zarówno wytwarzany z energii odnawialnej, jak i z wychwytywaniem i magazynowaniem dwutlenku węgla, jest niezbędny do osiągnięcia celów porozumienia

paryskiego, a CCS jest krytycznym krokiem do szybkiej i opłacalnej dekarbonizacji. Podczas gdy Yara ma wyjątkową pozycję, aby szybko i na dużą skalę dostarczać dekarbonizowane rozwiązania, zielona transformacja będzie wymagała inwestycji, przewidywalnych warunków ramowych, finansowania, przystępnej cenowo energii odnawialnej i dojrzewającego rynku, na którym popyt i podaż rozwijają się jednocześnie.

Kluczowe fakty i liczby dotyczące projektu:

- Wydajność wodoru: 10 ton dziennie
- Pierwszy wyprodukowany wodór: wrzesień 2023
- Produkcja amoniaku: 20 000 ton rocznie
- Redukcja CO₂: 41 000 ton rocznie (dla porównania, redukcja CO₂ z transportu drogowego wyniosła 110 000 ton w latach 2021-2022 w Norwegii)



Agremo

**URZĄDZENIA
MAGAZYNÓW ZBOŻOWYCH**

- silosy z lejem zsypowym o poj. do 1000 ton
- silosy płaskodenne o poj. do 5000 ton
- suszarnie zbożowe o wyd. do 73 t/h
- mieszalnie pasz o wyd. do 20 t/h
- kosze zasypowe, wywrotnice, wiaty
- podnośniki i przenośniki
- czyszczalnie i wialnie

tel. 77 40-29-460, tel. 77 41-62-683

www.agremo.pl

Agremo sp. z o.o. - ul. Parkowa 7, 49-318 Skarbmierz Osiedle
e-mail: agremo@agremo.pl



**OMIDA
TRADE**

ZIMNO, AŻ MIŁO!

Kontenery izolowane z agregatem
Temperatura pracy od -30°C do +30°C
NOWE • UŻYWANE • SPRZEDAŻ • WYNAJEM

**ZADZWOŃ I PODAJ HASŁO „AGRO” –
mamy dla Ciebie specjalny rabat!**

omidatrade.pl | Katarzyna Józefowicz +48 799 061 967



TOUSSAINT

Ets TOUSSAINT sprl, Chaussée de Marche 5a, B-5330 ASSESSE, Belgia
Tel.: + 32 83 65 53 15, Fax: + 32 83 65 63 15,
info@ets-toussaint.be

VALTRA Q305, 2023,
maszyna pokazowa, 150 h

**Agregat koszący POTTINGER
301ED + 352CF, 2021, stan
bardzo dobry**

JOHN DEERE 6250R, 2021,
2150 h, 50 km/h,
wszystkie opcje

JOHN DEERE 6210R, 2013,
5995 h, napęd bezpośredni,
opony nowe

www.ets-toussaint.be



HALE NA BALE
NOWOCZESNE ROZWIĄZANIA

**Hale magazynowe
dopasowane
do Twoich wymagań**

**Nowa Wieś Książęca 4a
63-640 Bralin**

tel.: +48 62 781 96 10
+48 512 208 588
+48 512 207 860

biuro@halenabale.pl
www.halenabale.pl

WARUNKI HANDLU UE Z UKRAINĄ, KTÓRE WESZŁY W ŻYCIE 6 CZERWCA 2025 R.

PO WYGAŚNIĘCIU UNIJNYCH ŚRODKÓW JEDNOSTRONNEJ LIBERALIZACJI CEŁ
W IMPORCIE PRODUKTÓW UKRAIŃSKICH

Obowiązujące rozporządzenie Rady UE i Parlamentu Europejskiego 2024/1392 (Dz.U. UE seria L z 29.05.2024 r.) w sprawie autonomicznych środków handlowych dla Ukrainy (ATM) wygaśnie 5 czerwca 2025 r.

Komunikat

Na temat warunków handlu UE z Ukrainą, które wejdą w życie 6 czerwca 2025 r. tj. po wygaśnięciu unijnych środków jednostronnej liberalizacji ceł w imporcie produktów ukraińskich (ATM)

Od 6 czerwca br. nastąpił powrót do zasad importu z Ukrainy przewidzianych w Układzie o stowarzyszeniu UE-Ukraina, które obowiązywały w latach 2014-2022. Oznacza to przywrócenie bezcłowych kontyngentów taryfowych na wrażliwe towary rolne przywożone z Ukrainy, a w przypadku niektórych owoców i warzyw, przywrócony będzie system cen wejścia chroniący przed importem po zbyt niskich cenach.

Wielkości kontyngentów taryfowych obowiązujące od 6 czerwca br. do końca 2025 r. będą ustalone na poziomie 7/12 rocznych wielkości zapisanych w Układzie. Będą więc one zmniejszone proporcjonalnie do części roku, w której będą obowiązywać. Komisja

Europejska przygotowała rozporządzenie w tej sprawie, które ma zostać opublikowane przed 6 czerwca.

Komisja traktuje to rozwiązanie jako przejściowe

Docelowo ma ono zostać zastąpione przez negocjowane obecnie przez KE porozumienie ze stroną ukraińską w sprawie przeglądu warunków handlu i możliwości pogłębienia ich liberalizacji na podstawie art. 29 Układu o stowarzyszeniu UE-Ukraina. Na stole negocjacyjnym są różne rozwiązania, wśród nich również propozycja zwiększenia wielkości kontyngentów. Przypominamy, strona polska podtrzymuje swoje wcześniejsze stanowisko sprzeciwu wobec nadmiernej liberalizacji, której skutki zagroziłyby interesom polskich rolników.

Ostateczne stanowisko, finalizujące toczące się negocjacje, KE zgodnie ze swoją kompetencją - przedstawi do akceptacji Radzie UE.

Źródło: MRiRW





**JUR SOETENDAAL, Vitterweg 7,
6741 JN Lunteren, Holandia**



POLARIS RANGER SP 570, 2023 r.
– 223 mth - 2460 km, 4x4,
Euro 9.950,



Fendt 310 Vario, 2019 r., 1525 mth,
40 km/h, klima i hamulce
pneumatyczne



MANITOU MRT 2550 Privilège +,
(25 m, 5 ton), 2018 r., 6305 mth, widły,
sterowanie zdalne i klima



MAGNI RTH 5.21, (21 m, 5 ton),
2020 r., 3032 mth, widły, sterowanie
zdalne i klima



DEUTZ FAHR Agrofarm 115G,
(110 KM, 4 cylindry), nowy, -
4x4 - 40 km – klima i przednie
obciążniki



DOPPSTADT SYSTRA Trac 80,
(80 KM, 4 cylindry), 8570 mth, 4x4,
40 km



DOOSAN DX10Z, minikoparka
(1176 kg), 2020 r., 480 mth,
3 łyżki



AIRMANN AX33U (3510 kg),
2019 r., 880 mth, 3 łyżki



BRINKMAN & NIEMEIJER,
generator diesel, 17,5 kVA, nowy



BRINKMAN & NIEEMEIJER,
generator diesel, 34 kVA, nowy



MANITOU MRT 2540 Privilège
(25 m, 4 tony) 2011 r., 2575 mth,
widły i sterowanie zdalne



JOSKIN ATR275 C 3, kosiarka,
szerokość 2,75 m



ASHITA AG3-80, generator diesel,
80 kVA, nowy



GIANT V452X-TRR, miniładowarka,
(2275 kgs), 2012 r., 3085 mth,
widły



RENAULT 145.14, traktor
(6 cylindrów, 145 KM), 1979 r.,
4x4, 30 km/h



Magni RTH 6.26 (26 m, 6 ton),
2023 r., 750 mth, widły,
klima i sterowanie zdalne



MAGNI RTH 5.23 (23 m, 5 ton),
2020 r., 2534 mth, widły, sterowanie
zdalne i klima



KRAMPE THL200, przyczepa
hakowiec, 2009 r. - udźwieg 20 ton,
2 osie, skrętne wymuszone



NEW HOLLAND T6080, (155 KM,
6 cylindrów), 2009 r., 5850 mth,
klima i przednie obciążniki



DEUTZ AGROTRON 85,
(85 KM, 4 cylindry), 1998 r.,
7340 mth, 40 km, 4x4 - klima

JOHN DEERE PREZENTUJE NOWE SIECZKARNIE SAMOJEZDNE F8 I F9



Fot. John Deere

Sieczkarnie F8 i F9 zostały wyposażone w znaczące ulepszenia, które poprawiają wrażenia operatora z jazdy i obsługi. Począwszy od nowej kabiny, która jest szersza i bardziej komfortowa dla operatora, aż po opcjonalne elektryczne domykanie drzwi, które zapewnia doskonałe uszczelnienie za każdym razem. Wewnątrz kabiny sprytnie rozwiązania do przechowywania – od schowków w podłokietnikach po kieszenie za siedzeniami – pomieszczają wszystkie przedmioty operatora. Kabinę wyposażono też w specjalne uchwyty na smartfony, kluczyki lub większe przedmioty, a także na gorące i zimne napoje. System rozrywkowo-informacyjny klasy premium obsługuje łączność Bluetooth®, radio, transmisję strumieniową oraz zestaw głośnomówiący, zapewniając krystalicznie czystą jakość dźwięku. Różne opcje ładowania, w tym porty USB i 12 V, są wygodnie rozmieszczone, aby zaspokoić wszelkie potrzeby związane z zasilaniem. Integracja smartfona z Apple CarPlay i Android Auto umożliwia swobodny dostęp do połączeń, wiadomości, muzyki i poleceń głosowych.

Siedzisko ActiveSeat™ w seriach F8 i F9 obraca się o 16° w prawo i w lewo, zapewniając łatwy dostęp do wszystkich elementów i wyjątkową widoczność. Opcjonalne siedzisko ActiveSeat™ II oferuje również w pełni regulowane sterowanie elektryczne, chłodzenie/ogrzewanie, funkcję masażu oraz technologię aktywnego zawieszania, która izoluje do 90% ruchów pionowych, zapewniając płynną jazdę. Wąskie słupki kabiny i szerokie okna zapewniają panoramiczną widoczność na przystawkę jak i tunel wyrzutowy. Tunel wyrzutowy można teraz obracać o maks. 230° dla optymalnego załadunku przyczepy, a przeprojektowany układ kierowniczy osi tylnej zapewnia imponujący promień skrętu wynoszący 6 m, co pozwala na szybsze zawracanie na uwróciach.

Intuicyjne sterowanie i obsługa maszyny

Sieczkarnie F8 i F9 są wyposażone w intuicyjne elementy sterujące do konfiguracji parametrów pracy maszyny, aby zwiększyć komfort obsługi. Ustawienia maszyny mogą być zapisywane w różnych profilach, co pozwala na szybkie rozpoczęcie pracy bez konieczności dostosowywania ustawień przy każdej zmianie operatora.

Nowy ergonomiczny joystick CommandPRO™, wyposażony w 11 konfigurowalnych przycisków, można łatwo zaprogramować za pomocą ekranu dotykowego wyświetlacza G5/G5Plus CommandCenter™. Obejmuje to ustawienia rozkładania przystawki, podnoszenia tunelu wyrzutowego, AutoTrac™, ProTouch, Machine Sync, napęd 4WD i inne.

Intuicyjny system sterowania zapewnia łatwą obsługę zaawansowanej technologii rolniczej. Ekran dotykowy wyświetlacza G5/G5Plus CommandCenter™ ze skrótami i kontekstową pomocą upraszcza jego obsługę. Nowe menu wyświetlacza specyficzne dla sieczkarni umożliwia operatorom szybkie dostosowanie najważniejszych funkcji maszyny za pomocą jednego kliknięcia. Jest o 35% większy i 75% szybszy niż poprzednie wyświetlacze, z ekranem o rozdzielczości Full HD 1080P. Opcjonalny rozszerzony monitor G5Plus podwaja 12,8-calowy ekran, umożliwiając jednocześnie monitorowanie większej liczby funkcji i dokonywanie regulacji w razie potrzeby. Podstawowe parametry pracy maszyny są wyświetlane za pomocą infografik na nowym wyświetlaczu umieszczonym na słupku narożnym.

„W modelach F8 i F9 na nowo zaprojektowaliśmy całe środowisko operatora, aby zapewnić niezrównany komfort i intuicyjną





LE BOURBASQUET SAS



SUIRE ROTOGYR SL2810, rozdrabniacz, 2011, cena netto: 3000€



KUHN MULTIMASTER 111, 1999, 5 skib, cena netto: 7500€



VICON, kosiarka, 296 cm, cena netto: 3500€



QUIVOGNE, brona, 2015, 32 talerze, cena netto: 10500€



BREVIGLIERI, brona, 2011, 3 m, cena netto: 2800€



CLAAS ARION 640, traktor, 2017, cena netto: 43000€

www.lebourbasquet.fr

4, rue Jean Guyomard, 56250 ST NOLFF, Francja
tel. +33 297 533 130
direction@lebourbasquet.com



Nid de cygne
Bras sur Meuse
55101 VERDUN
Francja

Benoit Arnould, tel. : +33 680 427 990



www.farminove.fr/occasions



CASE MX 180, 2001, 180 KM, 6500 h, cena netto: 23 000 €



FENDT 714, 2001, 140 KM, 13700 h, cena netto: 26 000 €



MERLO P 34,7 TOP, 2015, 7700 h, cena netto: 27 000 €



MERLO P 40,7 CS, 2012, 7600 h, cena netto: 23 000 €



MERLO P 40,7 CS, 2012, 9700 h, cena netto: 23 000 €



MERLO TF 42,7, 2016, 4550 h, cena netto: 28 000 €



CLAAS VARIANT 370, 2015, rotor, sznurek+siatka, cena netto: 15 000 €



JD 864 RC, 2017, 14 noży, sznurek+siatka, cena netto: 17 000 €



NH BR 7070, 2008, rotor, sznurek+siatka, cena netto: 6 500 €



+45 74 85 52 92, www.limas.dk



CASE IH Axial Flow 1680 kombajn do zboża, 1991, 3682 h, 2 osie, cena do negocjacji



GRIMME Maxtron 620 kombajn do buraków, 2018, 1821 h, 6 rzędów, centralne smarowanie, klimatyzacja, cena do negocjacji



NEW HOLLAND T7.210 ciągnik kołowy, 2012, 210 KM, 5635 h, 6 cylindrów, 2 osie, klimatyzacja, cena do negocjacji



JOHN DEERE 7810 ciągnik kołowy, 1989, 187 KM, 19932 h, 6 cylindrów, 2 osie, cena do negocjacji



DEUTZ-FAHR 6140.4 TTV ciągnik kołowy, 2014, 135 KM, 4951 H, 4 cylindry, 2 osie, klimatyzacja, cena do negocjacji



JOHN DEERE 8360 RT ciągnik gąsienicowy, 2012, 360 KM, 4184 h, 6 cylindrów, cena do negocjacji

Lintrup Maskinhandel
Skovlundvej 1, 6660 Lintrup
Dania

Brandt Traktoren

www.brandt-traktoren.de



28355 Bremen/Niemcy – Hodenberger Str. 40
Tel. +49 - (0) 421-25 92 52
28876 Oyten/Germany - Rudolf-Diesel-Str. 16
Tel. +49 - (0) 4207-666 559
e-Mail: info@brandt-traktoren.de



ponad 350
maszyn
na placu



Claas Jaguar 890 Speedstar 2007



Krone BIG X V8 2006



John Deere 7400 2005



New Holland CR9090 2009



John Deere 1065 1986



Massey Ferguson 38 1993



Pöttinger Impress 125 FC Pro 2019



OMBU 2002



Horsch DS-6 1999

kontrolę. Po prostu kabina zbudowana wokół operatora” – mówi Philippe Steinmann, manager ds. strategii wprowadzania produktów na rynek w Europie w firmie John Deere. „Te maszyny nie tylko są wyjątkowo mocne, ale też zapewniają wyjątkowe wrażenia z jazdy, dzięki czemu operatorzy mogą przekraczać granice możliwości zbiorów, ciesząc się przy tym najwyższym komfortem”.

Większa moc silnika

Sieczkarnie polowe F8 i F9 oferują różne opcje silników, aby zaspokoić różne potrzeby. Silnik JD14X, sprawdzony w kombajnach John Deere X9 oraz ciągnikach 9RX, napędza teraz wszystkie sześć modeli F8, oferując doskonałe osiągi, spełniając normy emisji Stage V. Zakres mocy silnika (znamionowa, ECE R120) obejmuje od 425 KM (313 kW) w modelu F8 100 do 645 KM (475 kW) w nowym topowym modelu F8 600. Technologia HarvestMotion™ maksymalizuje wydajność przy obniżonych prędkościach obrotowych silnika, zapewniając stałą moc w szerokim zakresie obrotów, co przekłada się na doskonałą elastyczność. Zarządzanie prędkością obrotową silnika obniża zużycie paliwa poprzez zmniejszenie obr./min podczas transportu i na uwrociach.

W serii F9 (modele od F9 500 do F9 700), silnik JD18X o mocy znamionowej od 700 KM (515 kW) do 820 KM (603 kW) osiąga szczytową wydajność przy niezrównanej oszczędności paliwa. Maszyna wyposażona jest w układ sterowania silnikiem John Deere, wysokociśnieniowy układ paliwowy typu Common-Rail oraz turbosprężarkę z chłodzeniem systemu recyrkulacji spalin (EGR), co sprawia, że nie ma potrzeby stosowania płynu DEF. Wszystkie modele silników JD18X są wyposażone w sprawdzoną technologię HarvestMotion™ Plus.

Trzecia opcja silnika, Liebherr 24.2L V12, napędza modele F9 900 i 1000, dostarczając moc do 1020 KM (750 kW, moc znamionowa), zapewniając maksymalną wydajność nawet w najbardziej ekstremalnych warunkach zbiorów. Te modele są również wyposażone w HarvestMotion™, zapewniając najlepszą wydajność i osiągi przy maksymalnej przepustowości.

Zaawansowana technologia

Modele F8 i F9 są wyposażone we wszechstronny pakiet technologiczny zaprojektowany w celu optymalizacji wydajności. Ground Speed Automation (GSA) automatycznie optymalizuje prędkość roboczą i obroty silnika na podstawie obciążenia oraz wstępnie wybranych docelowych prędkości i obciążeń silnika. Bez względu na warunki maszyna stale zbiera plony z maksymalną wydajnością, optymalną efektywnością i przy minimalnym wysiłku oraz stresie operatora. Active Fill Control (AFC) wykorzystuje system kamer stereo do automatycznego sterowania obrotem i pozycją tunelu wyrzutowego, śledzenia przyczep transportowych i kierowania wyrzutem uprawy w celu uzyskania optymalnej strategii napełniania. System ProTouch Harvest zapewnia automatyzację pracy na uwrociach przy kukurydzy, trawie lub kiszonce z całych roślin na pomocą jednego kliknięcia. Zarządza podnoszeniem

przystawki, kontrolą tunelu wyrzutowego, prowadzeniem AutoTrac™, aktywną kontrolą napełniania AFC oraz automatyzacją prędkości jazdy GSA, ułatwiając wykonywanie nawrotów na uwrociach. Podczas przełączania między drogą a polem technologia ProTouch obsługuje do dziewięciu istotnych funkcji, w tym światła ostrzegawcze, napęd na cztery koła, ustawienia prędkości obrotowej silnika i pozycjonowanie kanału wyrzutowego. W razie potrzeby można dodać dodatkowe opcje technologii rolnictwa precyzyjnego John Deere, takie jak AutoPath™ (rzędy i granice).

„Sieczkarnie F8 i F9 można wyposażyć w zaawansowaną automatykę i technologię rolnictwa precyzyjnego John Deere, najlepszą, jaką kiedykolwiek oferowaliśmy w zakresie zbioru pasz” – wyjaśnia Steinmann. „Od Ground Speed Automation do inteligentnego prowadzenia upraw lub systemu ProTouch Harvest – funkcje te pomagają operatorom skupić się na zbiorze uprawy, zwiększając zarówno wydajność, jak i jakość paszy.”

Dalsza poprawa jakości kiszonki

Modele F8 i F9 są zaprojektowane tak, aby optymalizować jakość kiszonki. Znana głowica tnąca DuraDrum charakteryzuje się niezwykłą uniwersalnością, spełniając różne wymagania dotyczące zbiorów. Nowy system dozowania inokulantów IDS 2.0 współpracuje z odczytami czujnika HarvestLab™ w celu optymalizacji jakości kiszonki. System wyposażono w izolowany zbiornik koncentratu o pojemności 50 l na bardzo skoncentrowane dodatki, a także zbiornik o pojemności 325 l do aplikacji o dużej objętości oraz na wodę. Dodatkowo inżynierowie zintegrowali system czyszczenia, który obejmuje zbiornik na czystą wodę. John Deere oferuje także dwie nowe zaawansowane opcje zgniataczy ziarna. Pierwszy zgniatacz ziarna – John Deere Ultimate 250TM – z większymi wałcami o średnicy 250 mm, systemem monitorowania temperatury łożysk oraz składaną konstrukcją zapewnia możliwości łatwego serwisowania. Drugi zgniatacz ziarna – John Deere XStream 305 – zapewnia o 56% większą powierzchnię dzięki rolkom o średnicy 305 mm, elektrycznej regulacji szczeliny i sprawdzonemu smarowaniu mgłą olejową w celu zagwarantowania najlepszego przetwarzania przy każdej długości cięcia.

Podsumowanie najważniejszych cech

- Nowa kabina z licznymi funkcjami komfortu
- Intuicyjne sterowanie ustawieniami maszyny i zbioru
- Joystick CommandPRO™ z maksymalnie 11 konfigurowalnymi przyciskami
- Ekran dotykowy G5/G5Plus CommandCenter™
- Kompleksowy zestaw technologii z Ground Speed Automation, Active Fill Control 3.0, ProTouch Harvest i więcej
- Wszystkie modele F8 z silnikiem JD14X i HarvestMotion™
- Nowy system dozowania inokulantu z większym izolowanym zbiornikiem
- Ulepszone procesory ziaren do dalszej optymalizacji jakości kiszonki





BALLANGER SAS

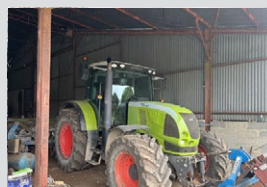
RD 939
17290 Aigrefeuille d'Aunis, Francja
kontakt: Jean-marc Bureau
e-mail: jean-marc.bureau@ballanger.fr,
tel.+ 33 546 355 116



CLAAS LEXION 480, 19998, 410 KM, 6300 h, 2x2, hydrostatyka, zgniatacz, rozrzutnik, szer. 7,5 m, wózek, cena netto: 37 000 €



NEW HOLLAND YX 32, 1990, 155 KM, 4338 h, 2x2, mechaniczny, zgniatacz, rozrzutnik, szer. 4,5 m, wózek, cena netto: 21 000 €



CLAAS ARES 697 ATZ, 2006, 140 KM, 11000 h, 4x4,3 zawory, podnoszenie przednie, cena netto: 24 000 €



NEW HOLLAND T6.175, 2018, 145 KM, 5686 h, 4 zawory, 4x4, podnoszenie przednie, most przedni i kabina podwieszane, cena netto: 62 900 €



KIOTI CX 2510, 2024, 25 KM, 256 h, 1 zawór, 4x4, hydrostatyka, PDF 540, cena netto: 14 800 €



CLAAS JAGUAR 940, 2009, 457 KM, 5760 h, silnik Mercedesa, zgniatacz ziaren, nóż do trawy/kukurydzy, cena netto: 67 000 €



IDASS PICK-UP, 1997, 3,6 m, zaczep do serii 492/494, cena netto: 2 800 €



CLAAS VARIANT 370, 2008, 2,1 m, wiązanie sznurek, 13000 balotów, cena netto: 15 000 €



JOHN DEERE 864 RF, 2016, 2,1 m, wiązanie sznurek, 18506 balotów, cena netto: 12 000 €



CLAAS DISCO 3500FC, 2014, 3,4 m, kondycjoner palcowy, cena netto: 11 900 €



JOHN DEERE 1365, 2019, 3 m, ciągniony, kondycjoner palcowy, cena netto: 15 500 €



FELLE SM310, 2018, 3 m, zawieszany, kondycjoner palcowy, cena netto: 5 500 €



FELLA SM 3065 TRANS RC, 202, 3m, ciągniony, kondycjoner wałkowy, cena netto: 9 900 €



POTTINGER TOP 462, 2019, 4,6 m, jeden rotor, 12 ramion, cena netto: 6 900 €



KUHN GF 6301 MH, 1995, 6,6 m, 6 żyroskopów, wielorotorowy, cena netto: 1 800 €



MONOSEM SUPER CROP, 2014, 6 rzędów, 31 zębów, składanie hydrauliczne, cena netto: 6 800 €



INDAGRA 2025

29TH OCTOBER - 2ND NOVEMBER



Tradition and innovation, cultivated
with passion for the future!



ROMEXPO

AGRO SHOW

19 – 21
września
2025

Wystawa czynna:
piątek - niedziela
godz. 9 - 17
WSTĘP PŁATNY



Bednary
k. Poznania

www.agroshow.pl

Największa plenerowa

WYSTAWA
ROLNICZA
w Europie

edycja

26

ORGANIZATOR



POLSKA IZBA GOSPODARCZA
MASZYN I URZĄDZEŃ ROLNICZYCH

PATRONAT HONOROWY



Ministerstwo Rolnictwa
i Rozwoju Wsi

KUJAWSKO-POMORSKIE

DNI POLAMINIKOWO
2025www.dnipola.kpodr.pl**XLVII**Międzynarodowe Targi
Rolno-Przemysłowe**AGRO-TECH**[®]
MINIKOWO**5-6**
lipcawww.agro-tech-minikowo.pl**Pokazy zielonkowe INTER-VAX z firmą SAMASZ**

Patronaty honorowe:

Ministerstwo Rolnictwa
i Rozwoju WsiPatronat honorowy
Ministra Rolnictwa i Rozwoju Wsi
Czesława SiekierskiegoWOJEWODA
KUJAWSKO-POMORSKI
MICHAŁ SZTYBELMarszałek Województwa
Kujawsko-Pomorskiego
Piotr CatbeckiKUJAWSKO-POMORSKI
OŚRODEK DORADZTWA ROLNICZEGO
w Minikowietel. 52 386 72 14, e-mail: sekretariat@kpodr.pl www.kpodr.pl
Informacje: Sylwia Żakowska-Stasiszyn, tel. 52 386 72 23



AGRA

Partner Country
REPUBLIC OF SERBIA

63. INTERNATIONAL FAIR OF AGRICULTURE AND FOOD

23. - 28. 8. 2025

Gornja Radgona, SI

- 1.720 exhibitors
- 35 participating countries
- 70.800 m² total exhibition area
- **More than 100.000 visitors**





RN 13, 14100 Marolles, Franța



CLAAS Scorpion 7035, wózek teleskopowy, 2017, 6800h, cena netto: 35 000 €



MASSEY FERGUSON 6290, 2001, 7400h, podnoszenie przednie, cena netto: 28 000 €



CARUELL 4240, opryskiwacz samojezdny, 2012, 32 m, cena netto: 60 000 €



GREGOIRE BESSON SPERY7, pług+wózek, 1993, 6 skib, zabezpieczenie non stop hydrauliczne, cena netto: 4 800 €



Evrard Alpha 4100, 2005, opryskiwacz samojezdny, 36m, cena netto: 45 000 €



NEW HOLLAND T7-1655, 2019, 3867h, cena netto: 59 000 €



FENDT 313 Profi, 2021, 4189 h, ładowacz, cena netto: 85 000 €



KUHNS BPR280, kosiarka bijakowa, 2018, 2,80m 2018, z Speedgreen, cena netto: 9 600 €



KIOTI DK45, 2002, 4800 h, ładowacz, cena netto: 16 000 €



GREGOIRE BESSON SPERY7, pług+wózek, 1993, 6 skib, zabezpieczenie non stop hydrauliczne, cena netto: 4 800 €



ORENGE M140, rozrzutnik, 1985, 14t, skrzynia 1400x20, cena netto: 12 000 €



CAFFINI Trend 3000, opryskiwacz sadowniczy, 2010, cena netto: 7 500 €



VALTRA N174 direct, 2021, 2600h, ładowacz Quicke, cena netto: 100 000 €



ROUSSEAU Fulgor 6000, kosiarka wysięgnikowa, 1996, elektryczna, cena netto: 6 000 €



CLAAS Arion 630 Cmatic, 2019, 2600 h, cena netto: 95 000 €



GYRAX 3703, maszyna do ścielenia słomy, 2019, cena netto: 12 500 €



FENDT 720 Power+1, 2021,
ładowacz MX 417,
cena netto: 155 000 €



FENDT 722 vario Profi+, 2016,
7394 h, cena netto: 102 000 €



FENDT 933 profi+, 2021, 5111h,
podnoszenie przednie,
cena netto: 195 000 €



KEENAN méca 350, wóz
paszowy, 2012, waga,
cena netto: 3 000 €



TRIMBLE GN-SS AG200 antena,
cena netto: 250 €



BOGBALE M3W + 4000,
rozsiwacz, 2002, plandeka,
ważenie, cena netto: 7 500 €



JOHN DEERE 6155R autopower,
10026 h, ładowacz 683R, podno-
szenie przednie, cena netto:
58 000 €



SILOKING 14 m3, 2009,
ważenie, cena netto: 3 000 €



JOHN DEERE V451M 13, 2019,
26400 balotów, siatka, noże,
cena netto: 23 000 €



KVERNELAND KFC5 TO, agregat
ścierniskowy, 2010, 5m, cena
netto: 23 000 €



GYRAX 2703, maszyna
do ścielenia słomy, 2021,
cena netto: 13 500 €



CASE Puma 195, 2009, 6895 h,
cena netto: 43 000 €



Silofarm DB18, 2020,
cena netto: 4 500 €



CASE CVX 1190, 2005, 7400h,
przednie podnoszenie,
cena netto: 28000 €

Kontakt: Jean Marc BRASY
+ 33 231 48 32 36,
+ 33 688 20 81 11
occasion@ruaux-sa.rf
www.ruaux-agri.com

PRODUCENT maszyn rolniczych, komunalnych, zbiorników paliwowych



Kosiarki płozowe, kosiarki bijakowe, brony sprężynowe, przetrząsaczo - zgrabiarki, ładowacze czołowe i zawieszane, podnośniki przednie, piaskarki, pługi śnieżne, odśnieżarki, zamiatarki, skrzynie transportowe, oprzyrządowanie do ładowaczy i ciągników



Przedsiębiorstwo Produkcyjno - Usługowo - Handlowe
P.P.U.H. „POMAROL” S.A.

11-300 Biskupiec k/Olsztyna, ul. Przemysłowa 4, tel. +48 89 715 20 71
www.pomarol.com.pl