

BEST-AGRI.com MAJ 2025

międzynarodowy portal ogłoszeniowy



SPRZEDAŻ CIĄGNIKÓW ROLNICZYCH

STATYSTYKI KWIECIEŃ - STR. 8



BALLANGER SAS

RD 939

17290 Aigrefeuille d'Aunis, Francja

kontakt: Jean-marc Bureau

e-mail: jean-marc.bureau@ballanger.fr,

tel.+ 33 546 355 116



CLAAS ARES 697 ATZ, 2006, 140 KM, 11000 h, 4x4, 3 zawory, podnoszenie przednie, cena netto: 24 000 €



NEW HOLLAND T6.175, 2018, 145 KM, 5686 h, 4 zawory, 4x4, podnoszenie przednie, most przedni i kabina podwieszane, cena netto: 62 900 €



KIOTI CX 2510, 2024, 25 KM, 256 h, 1 zawór, 4x4, hydrostatyka, PDF 540, cena netto: 14 800 €



CLAAS JAGUAR 940, 2009, 457 KM, 5760 h, silnik Mercedesa, zgniatacz ziaren, nóż do trawy/kukurydzy, cena netto: 67 000 €



IDASS PICK-UP, 1997, 3,6 m, zaczep do serii 492/494, cena netto: 2 800 €



CLAAS VARIANT 370, 2008, 2,1 m, wiązanie sznurek, 13000 balotów, cena netto: 15 000 €



JOHN DEERE 864 RF, 2016, 2,1 m, wiązanie sznurek, 18506 balotów, cena netto: 12 000 €



CLAAS DISCO 3500FC, 2014, 3,4 m, kondycjoner palcowy, cena netto: 11 900 €



JOHN DEERE 1365, 2019, 3 m, ciągniony, kondycjoner palcowy, cena netto: 15 500 €



FELLE SM310, 2018, 3 m, zawieszany, kondycjoner palcowy, cena netto: 5 500 €



FELLA SM 3065 TRANS RC, 202, 3m, ciągniony, kondycjoner walkowy, cena netto: 9 900 €



POTTINGER TOP 462, 2019, 4,6 m, jeden rotor, 12 ramion, cena netto: 6 900 €



KRONE 46, 2016, 4,6 m, jeden rotor, 12 ramion, cena netto: 5 900 €



KUHN GF 6301 MH, 1995, 6,6 m, 6 żyroskopów, wielorotorowy, cena netto: 1 800 €



MONOSEM SUPER CROP, 2014, 6 rzędów, 31 zębów, składanie hydrauliczne, cena netto: 6 800 €



GYRAX BHLX 140M, 2011, 14 t, 2 osie pochylne, opony 425/64R22 - 30% zużycia, cena netto: 16 900 €

www.ballanger.fr



CLAAS



DOBRY MOMENT DLA PRODUCENTÓW

JAK NAJLEPIEJ SPOŻYTKOWAĆ KORZYSTNĄ SYTUACJĘ NA RYNKU MLEKA I MIĘSA?

Fot.: John Deere



Jak podkreślono w analizie: „Rok 2025 może okazać się kluczowy dla stabilizacji i odbudowy rynku mleka w Polsce, o ile utrzyma się popyt na produkty mleczne i rolnicy będą wspierani w inwestycjach”. To daje nadzieję na poprawę rentowności dla gospodarstw, które postawią na rozwój i unowocześnienie produkcji. Koniunktura może sprzyjać decyzjom inwestycyjnym, szczególnie w zakresie maszyn ułatwiających codzienną pracę – od zadawania paszy po zbiór i magazynowanie pasz objętościowych.

Rynek bydła: dynamiczne wzrosty i dobre prognozy

Ceny skupu bydła w Polsce biją kolejne rekordy. Jak wynika z analizy Credit Agricole*, w najbliższych kwartałach trend wzrostowy ma się utrzymać – przewiduje się, że cena skupu żywca osiągnie ok. 12,50 zł/kg do końca 2025 roku, a ok. 13,00 zł/kg w 2026 roku.

Za tymi wzrostami stoją m.in. zmiany strukturalne w unijnym sektorze bydła, niepewność regulacyjna oraz problemy z sukcesją w wielu gospodarstwach. To tworzy przestrzeń dla tych producentów, którzy zdecydują się rozwijać. Rosnące ceny zbytu mogą być impulsem do inwestycji – także w nowoczesne maszyny, które pomogą zwiększyć efektywność i zoptymalizować koszty.

Maszyny, które wspierają rozwój gospodarstw

Przy dobrej koniunkturze naturalnym krokiem jest modernizacja i inwestycje w sprzęt, który sprosta rosnącym potrzebom. Gospodarstwa specjalizujące się w produkcji zwierzęcej coraz częściej stawiają na maszyny wielozadaniowe, które łączą siłę z elastycznością – a właśnie to oferują nowe modele ciągników John Deere.

Ciągniki serii 5M to idealny wybór dla mniejszych i średnich gospodarstw mlecznych. Dzięki swojej kompaktowej konstrukcji (wysokość niższa niż 2,65 m, promień skrętu 4,10 m) doskonale sprawdzają się w ciasnych podwórkach, oborach i na pastwiskach. Nowy model 5130M zapewnia jeszcze większą moc do zadań – jak koszenie, praca z ładowaczem czołowym czy transport paszy.

– W mniejszych gospodarstwach mlecznych liczy się każda godzina i każdy manewr. Seria 5M została zaprojektowana właśnie z myślą o takich warunkach – jest kompaktowa, zwrotna, a przy tym wyposażona w nowoczesne technologie, które realnie ułatwiają codzienną pracę. System AutoTracTM pozwala na precyzyjne prowadzenie maszyny w każdych warunkach, a przekładnia

- Rynek mleka i wołowiny rośnie – rolnicy mogą liczyć na wzrosty cen i stabilny popyt.
- 2025 i 2026 to czas korzystnych prognoz – idealny moment na decyzje inwestycyjne.
- Ciągniki serii 5M, 6M John Deere odpowiadają na realne potrzeby nowoczesnych gospodarstw produkcji zwierzęcej. A dla bardziej wymagających – seria 6R.

Rynek mleka: ostrożny optymizm wśród wyzwań

Na rynku mleka rok 2025 może przynieść znaczące odbicie. Według prognoz Wielkopolskiej Izby Rolniczej, mimo wielu wyzwań – takich jak wysokie koszty energii, niedobór pracowników czy zmiany przepisów środowiskowych – rośnie zapotrzebowanie na mleko wysokiej jakości.



PowrQuad PLUS umożliwia płynną zmianę 4 biegów bez użycia sprzęgła oraz kierunku jazdy dzięki elektrohydraulicznemu rewersowi (tzw. Left Hand Reverser). Do tego dochodzi komfortowa kabina, przygotowana z myślą o długich godzinach pracy – tłumaczy Szymon Kaczmarek, specjalista produktowy John Deere Polska.

Dla gospodarstw, które potrzebują nieco więcej masy i komfortu, ciągniki serii 6M w krótkiej ramie stanowią doskonałe uzupełnienie parku maszynowego. Modele takie jak 6M 95 czy 6M 125 oferują moc maksymalną z IPM od 120 do 150 KM i zostały zaprojektowane z myślą o pracy w ograniczonych przestrzeniach – bez kompromisów, jeśli chodzi o funkcjonalność ciągnika średniej klasy. Wersje wyposażone w elektroniczne sterowanie ładowacza dostępne są teraz w promocji – tańsze aż o 12 100 zł. Dodatkowo w tej klasie dostępna jest również przekładnia bezstopniowa AutoPowr, umożliwiająca jazdę z prędkością do 50 km/h, co jeszcze bardziej podnosi komfort i precyzję pracy. Dzięki możliwości konfiguracji ciągnika pod konkretne potrzeby – od pracy z ładowaczem, przez kosiarki, po transport – seria 6M cieszy się dużym zainteresowaniem wśród nowoczesnych hodowców i producentów mleka. A dla gospodarstw, które oczekują najwyższej precyzji i wydajności, John Deere oferuje serię 6R – ciągniki stworzone z myślą o najbardziej wymagających użytkownikach. W tej klasie maszyny wyposażone są w przekładnię bezstopniową AutoPowr, joystick CommandPRO do intuicyjnego sterowania oraz pełne programowanie funkcji na uwrociach, co znacząco skraca czas manewrowania i zwiększa powtarzalność pracy. Dzięki inteligentnemu obciążnikowi EZ Ballast ciągnik sam dostosowuje swoją masę do warunków pracy – bez potrzeby ręcznego montowania balastu. Seria 6R to rozwiązanie dla tych, którzy chcą mieć pełną kontrolę nad każdym zadaniem, niezależnie od warunków, i maksymalnie wykorzystać potencjał swojej floty.

Zbiory i pasze pod kontrolą

Zbilansowane żywienie zwierząt to fundament opłacalnej produkcji, a jakość paszy zaczyna się już na polu. Dlatego tak ważne są niezawodne maszyny do zbioru i przygotowania materiału paszowego – od pras po siewczarnie.

– Rolnicy doskonale wiedzą, jak duży wpływ na wydajność hodowli ma jakość paszy. Dlatego coraz częściej sięgają po sprawdzone maszyny, które gwarantują powtarzalność i dużą gęstość beli. Nasze prasy zwijające, takie jak V451R, seria M czy prasowijarka C441R, zapewniają szybkie, równomierne belowanie oraz idealne owinięcie beli. Z kolei siewczarnie polowe John Deere to precyzja cięcia i pełna kontrola nad strukturą materiału – a to przekłada się na wyższą wartość odżywczą i lepsze wyniki produkcyjne – kontynuuje Szymon Kaczmarek, specjalista produktowy John Deere Polska.

Przyszłość? Zdecydowanie teraz

Wzrosty cen, pozytywne prognozy i dostęp do nowoczesnych technologii sprawiają, że to idealny moment na rozwój gospodarstw nastawionych na produkcję zwierzęcą. Inwestycja w maszyny John Deere to nie tylko odpowiedź na bieżące potrzeby – to realna szansa na zwiększenie efektywności pracy, lepsze wykorzystanie materiału, mniejsze zużycie paliwa i ograniczenie strat. To przygotowanie gospodarstwa na wyzwania kolejnych sezonów – z większą precyzją, oszczędnością i komfortem pracy.

(red.)

ROLNICY WRACAJĄ DO INWESTYCJI

W I KWARTALE LEASING MASZYN WZRÓSŁ O 27% R/R

Po słabym 2024 roku, finansowanie maszyn i urządzeń rolniczych na początku tego roku powróciło na ścieżkę wzrostów.

Z najnowszych danych Związku Polskiego Leasingu wynika, że w I kwartale br. rolnictwo odnotowało jeden z najwyższych wzrostów na całym rynku leasingu (+27% r/r), a wartość rolniczych inwestycji sfinansowanych poprzez leasing i pożyczki była najwyższa w całym segmencie maszyn i urządzeń (28% udziału).

W opinii przedstawicieli EFL, cały 2025 rok powinien być zdecydowanie lepszy dla polskich rolników, którzy już odczuwają rosnące ceny skupu wybranych podstawowych produktów rolnych, a do rozdysponowania pozostało jeszcze wiele miliardów euro w ramach PROW.

(źródło: EFL)





TEDEX®

Od 35 lat dbamy o Twoje maszyny!



Oleje Tedex –
rozwiązania smarne
dla rolnictwa:

- Oleje do silników maszyn rolniczych
- Oleje do układów hydraulicznych
- Oleje przekładniowe
- Smary

www.tedex.pl

NOVACAT H KOMBINACJE KOSZĄCE Z POZIOMĄ POZYCJĄ TRANSPORTOWĄ

Fot. PÖTTINGER



Nowe kombinacje koszące NOVACAT H PÖTTINGER wyznaczają nowe standardy wydajności i efektywności pracy. NOVACAT H 11200 jest największą zawieszoną kombinacją koszącą na rynku. Zapewnia Ci pracę na szerokości 11,14 m i zużyciu przy tym niewiele paliwa. NOVACAT H 9500 osiąga maksymalną szerokość roboczą 9,46 m.

Podstawowa zasada uzyskania czystej paszy

Podstawą uzyskania czystej paszy jest koszenie uwzględniające jej ochronę. Przede wszystkim chodzi o utrzymanie prawidłowej wysokości koszenia, która wynosi 6-8 cm. W ten sposób już na początku łańcucha zbioru zawartość surowego popiołu zostaje zredukowana do minimum. Kolejne maszyny do zbioru nie muszą już pracować tak blisko ziemi, aby czysto odebrać paszę. Jednocześnie trawa ma wystarczającą powierzchnię asymilacyjną, aby mogła szybciej odrosnąć.

Jeżeli pole nie jest równe, szczególną uwagę należy zwrócić na możliwości kopiowania terenu przez kosiarkę. Pozwala to z jednej strony utrzymać ustawioną wysokość koszenia, a z drugiej uniknąć zanieczyszczenia paszy przez ziemię.

Dzięki optymalnemu odciążeniu belki koszącej, znakomitej jakości koszenia oraz wyjątkowemu kopiowaniu nierówności pola, nasze kosiarki zapewnią czystą paszę i szybki odrost skoszonej runi.

Długi czas użytkowania

Podczas zielonych żniw liczą się solidne maszyny, na których możesz polegać. My jako PÖTTINGER produkujemy nasze kosiarki wyłącznie z wysokiej jakości materiałów. Przemysłane szczegóły rozwiązania zapewniają naszym kosiarkom NOVADISC i NOVACAT wyjątkową niezawodność. Wszystko po to, abyś podczas sezonu mógł pracować bez problemów.

Ochrona zwierząt dzikich i hodowlanych

Czas pierwszego pokosu przypada na okres narodzin sarnich kozłaków i innych mniejszych dzikich zwierząt. Naturalnym zachowaniem tych zwierząt jest bezruch, dlatego kozłaki w obliczu zagrożenia nie uciekają. Ten instynkt powoduje, że tak trudno zauważyć je w trawie. Cały czas dochodzi do okaleczeń bądź zabijania tych zwierząt przez kosiarkę.

SENSOSAFE, zautomatyzowany, oparty na czujnikach system do ochrony zwierząt, pomoże Ci podczas koszenia wykryć i uchronić przed śmiercią lub okaleczeniem, ukryte w trawie kozłaki sarnie i inne małe dzikie zwierzęta. Do Twojej paszy nie dostaną się szczątki zwierzęcia i unikniesz zagrożenia zachorowania przez Twoje krowy na botulinizm. W ten sposób chronisz jednocześnie dzikie zwierzęta, jak i zwierzęta gospodarskie.

Przed kosiarką zamontowana jest belka z czujnikami na bliską podcierwień. Czujniki pracują niezależnie od nasłonecznienia i temperatury. W porównaniu z kamerą termowizyjną SENSOSAFE funkcjonuje w każdych warunkach niezawodnie.

Ekonomicznie

Dzięki kombinacjom koszącym NOVACAT H możesz kosić ekonomicznie i efektywnie. Ten typoszereg to idealne połączenie niskiego ciężaru własnego z największą szerokością roboczą.

Bezkonkurencyjny stosunek jakości do ceny

Te kombinacje koszące wyróżniają się solidną konstrukcją. Inteligentna konstrukcja pozwoliła zaoszczędzić na wadze i kosztach, zapewniając jednocześnie maksymalną wytrzymałość. To rozwiązanie było już wykorzystanie w poprzedniej generacji kombinacji koszących NOVACAT S.

(red.)

Fot. PÖTTINGER



ARBENA

CHRONI TO,
CO DLA
CIEBIE
WAŻNE

Solidne

Ekonomiczne

Bez betonu



HALE TUNELOWE

DO WSZELKICH ZASTOSOWAŃ ROLNICZYCH

Sprzedaż • Montaż • Serwis na terenie całego kraju
tel. 573 000 848 | kontakt@arbena.pl | www.arbena.pl

Poznaj naszą ofertę!



SPRZEDAŻ CIĄGNIKÓW ROLNICZYCH W POLSCE

KWIECIEŃ 2025 ROKU



Fot. John Deere

Rynek ciągników nowych

W kwietniu 2025 roku zarejestrowano 950 szt. nowych ciągników rolniczych. To wynik w powyżej średniej z ostatnich 12 miesięcy która wynosi 759 szt. Ilość zarejestrowanych nowych ciągników w kwietniu 2025 roku była drugim najlepszym wynikiem w tym roku. Jeżeli porównamy ilość zarejestrowanych ciągników w kwietniu 2025 roku z tymi z kwietnia 2024 roku to mamy wzrost na poziomie niemal 36% (228 więcej szt.) zarejestrowanych ciągników. W ostatnich 12 miesiącach (05.2024-04.2025) zarejestrowano 9109 szt. ciągników a w analogicznym okresie roku poprzedniego było ich 9705 szt. We wskazanym okresie zanotowano 6,14% spadek sprzedaży.

Najpopularniejsze marki miesiąca kwietnia 2025 r.

John Deere w rankingu rejestracji nowych ciągników w kwietniu awansował z 2 pozycji w miesiącu marcu na 1 pozycję w kwietniu 2025 roku. W kwietniu 2025 roku zarejestrowano 119 sztuk ciągników tej marki i jest to wynik o 11 sztuk lepszy niż w miesiącu poprzedzającym. W ujęciu procentowym to 10% więcej rejestracji ciągników niż w marcu 2025 roku. Udział w rynku marki John Deere w okresie styczeń-kwiecień 2025 to 9,8% z 330 sztukami łącznie zarejestrowanymi ciągnikami i jest to wynik słabszy o 4,2 pp. w porównaniu analogicznym okresem 2024 roku.

New Holland w kwietniu zanotował spadek z pozycji lidera. W kwietniu 2025 roku zarejestrowano 101 szt. ciągników tej marki. Jest to o 79 sztuk ciągników mniej niż w marcu 2025 roku. W ujęciu procentowym to 44% spadek w porównaniu do miesiąca poprzedzającego. Udział w rynku marki New Holland w okresie styczeń-kwiecień 2025 to to 14,3% co jest wynikiem o 1,0 pp. lepszym niż w analogicznym okresie

poprzedniego roku. Łączna liczba zarejestrowanych w 2025 roku ciągników rolniczych tego producenta to 481 sztuk.

Deutz Fahr zanotował w kwietniu 2025 roku spadek w porównaniu do marca 2025 roku ale utrzymał 3 pozycję. W kwietniu 2025 roku zarejestrowano 84 ciągniki tej marki co jest wynikiem mniejszym w porównaniu z poprzednim miesiącem o 18 sztuk a w ujęciu procentowym jest to niemal 18% spadek. Udział w rynku marki Deutz Fahr w okresie styczeń-kwiecień 2025 to 9,1% z 304 sztukami łącznie zarejestrowanych ciągników i jest to wynik lepszy o 1,3 pp. w porównaniu z analogicznym okresem 2024 roku.

Kubota zajmuje czwartą pozycję w porównaniu do poprzedniego miesiąca jest to utrzymanie tej pozycji. W kwietniu 2025 r. zarejestrowano 76 ciągników tej marki to jest o 9 szt. (11%) ciągników mniej niż w marcu 2025 roku. Udział w rynku marki Kubota w okresie styczeń-kwiecień 2025 to 9,0% z 303 sztukami łącznie zarejestrowanych ciągników i jest to wynik słabszy o 4,7 pp. w porównaniu z analogicznym okresem 2024 roku.

Massey Ferguson w kwietniu 2025 roku uplasował się na piątej pozycji. W kwietniu 2025 roku zarejestrowano 64 sztuk ciągników tej marki co jest wynikiem o 11 sztuk większym

niż w marcu 2025 roku. Udział w rynku marki Massey Ferguson w okresie styczeń-kwiecień 2025 to 5,6% z 197 sztukami łącznie zarejestrowanych ciągników i jest to wynik lepszy o 0,1 pp. w porównaniu z analogicznym okresem 2024 roku.

Średnia moc

Średnia moc ciągników nowo rejestrowanych w trwającym 2025 roku była najwyższa w województwie Lubuskim i wyniosła 178,9 KM. Na drugim miejscu pod względem średniej mocy w 2025 roku jest województwo Opolskie ze średnią mocą ciągnika 150,7 KM. Na trzecim miejscu jest województwo Warmińsko-Mazurskie gdzie średnia moc zarejestrowanych ciągników to 147,4 KM. W Polsce średnia moc rejestrowanych ciągników w 2025 roku to 123,2 KM. W analogicznym okresie 2024 roku średnia moc ciągnika zarejestrowanego wyniosła 143,1 KM. Najniższe moce nowych ciągników zarejestrowanych w okresie styczeń-kwiecień 2025 roku występują w województwie Małopolskim i jest to średnio 77,5 KM.

Województwa i powiaty

Województwo Mazowieckie utrzymuje pozycję lidera, jeżeli chodzi o ilość zarejestrowanych nowych ciągników. W regionie tym od początku 2025 roku zarejestrowano 618 szt. nowych ciągników, to ilość większa o 26,9% niż w analogicznym okresie w roku poprzednim. Na drugim miejscu znajduje się województwo Wielkopolskie z ilością 402 szt., co jest wynikiem lepszym o 66 szt. (+19,6%) niż w analogicznym okresie 2024 roku. Trzecia pozycja przypada województwu Małopolskiemu, gdzie zarejestrowano 317 szt. nowych ciągników w porównaniu do tego samego okresu poprzedniego roku jest to wzrost o niemal 44%.

(Źródło: CEPIK)

Startin

CASE IH



Farmall 55A 2wd Shuttle, składany pałąk ROPS, opony 340/85 x 28



Farmall 55c, 2x2, 12x12 Shuttle, kabina, zaczep holowniczy, obciążniki przednie



Puma 200 CVX, przedni podnośnik, 50 km/h, pakiet Deluxe, Accuguide



Optum 300 CVX, maszyna do testów, przedni podnośnik i WOM, 50 km/h, 710/70 x 42, AFS Connect



Farmall 90A, 12x12 PowerShuttle, 4x4, kabina, klimatyzacja, opony 420/85 x 34



Farmall 95A, 2021, 800 h, 4x4, PowerShuttle, kabina, klimatyzacja



VESTRUM 130 Active Drive, maszyna do testów, 8 biegowa skrzynia, pełne zawieszenie, podnośnik przedni



Puma 145 Powershift, 2012, 3900 h, 50 km/h, hamulce pneumatyczne przyczepty, obciążniki przedni



Farmlift 742 Telescopic, wózek Pin & Cone, 2023, 3600 h



Magnum 340 CVX, 2020, 3000 h, Full Accuguide, 50 km/h



Optum 300 CVX, 3000 h, przedni podnośnik, Accuguide, skórzana tapicerka '70 reg', 50 km/h



Puma 165 Powershift, 2022, 1000 h, ładowacz MX L4225T



Farmall 55A, 2x2, Shuttle, składany pałąk ROPS, opony 340/85 x 28



Puma 240 CVX, 3600 h, przedni podnośnik „20” reg., 50 km/h



Maxxum 145 CVX, 2020, 2280 h, przedni podnośnik, 50 km/h



Quadtrac 580, 2018, 5000 h, Accuguide, tylny podnośnik i dyszel



Axial Flow 7150 X flow, 200 h, 25' heder, wózek '23 reg', 25' heder Vario, wózek



Axial Flow 6150 XFlo, 22' heder, wózek, zadzwoni żeby zapytać o szczegóły i cenę



Maxxum 125, zawieszenie, 50 km/h, 17x16 AutoShift Active Drive 4, wybór opon



Puma 165 Powershift, 2022, 2100 h, przedni podnośnik i WOM, hamulce pneumatyczne przyczepty, 50 km/h

www.startintractors.co.uk

STARTIN TRACTORS LTD

tel: +44 (0) 1827 880088, email: sales@startintractors.co.uk

SPRZEDAŻ PRZYCZEP ROLNICZYCH W POLSCE

KWIECIEŃ 2025 ROKU

Fot. PRONAR



Rynek przyczep nowych.

W kwietniu 2025 r. zarejestrowano 577 szt. nowych przyczep rolniczych. Zanotowano niewielki spadek względem miesiąca poprzedzającego, ale 59% wzrost w porównaniu do kwietnia 2024 r. Narastająco w ciągu ostatnich 12 miesięcy zarejestrowanych zostało 5 863 szt. nowych przyczep, co jest wynikiem 2,75% wyższym niż w analogicznym okresie 2024 roku kiedy to ilość zarejestrowanych przyczep wyniosła 5706 szt.

Najpopularniejsze marki.

Pozycję lidera w sprzedaży w 2025 roku utrzymuje Firma Pronar z ilością 549 szt. Pronar odnotował niemal 47% wzrost sprzedaży (+175 przyczep) w porównaniu do analogicznego okresu 2024 r. Udział w rynku marki Pronar w 2025 r. wynosi 26,7%. Druga w zestawieniu jest marka Metal-Fach z 333 rejestracjami, to o 96 szt. przyczep więcej niż przed rokiem. Udział w rynku marki Metal-Fach w 2025 r. wynosi 16,2%. Trzecia w zestawieniu marka to Metaltech, która odnotowuje 7,2% udziału w rynku dzięki 149 szt. zarejestrowanych w 2025 roku przyczep. 119 szt. zarejestrowanych przyczep to wynik marki Wielton co przełożyło się na 5,8% udział

w rynku. Joskin na piątym miejscu – zarejestrowano w tym roku 103 szt. co pozwoliło na uzyskanie 5,0% udziału w rynku. W porównaniu do analogicznego okresu 2024 roku (styczeń-kwiecień) łączna liczba rejestracji nowych przyczep wzrosła o 506 szt. tj. 32,6%.

Województwa i powiaty

Województwem o największej liczbie rejestracji w 2025 r., jest woj. Mazowieckie z 325 szt. zarejestrowanych przyczep. W woj. Wielkopolskim zarejestrowano 234 szt. dzięki czemu województwo plasuje się na 2 miejscu. W województwie Podlaskim, które osiągnęło trzeci wynik zarejestrowano w 2025 roku 219 szt. przyczep rolniczych.

Rynek przyczep używanych

W kwietniu 2025 roku zarejestrowano 452 szt. przyczep używanych. To o 149 szt. więcej niż w analogicznym okresie poprzedniego roku. Oznacza to, że obecnie notujemy wzrost na rynku wtórnym o nieco ponad 49%

(Źródło: CEPIK)



Hale magazynowe
dopasowane
do Twoich wymagań



Nowa Wieś Książęca 4a
63-640 Bralin

tel.: +48 62 781 96 10
+48 512 208 588
+48 512 207 860

biuro@halenabale.pl
www.halenabale.pl



URZĄDZENIA MAGAZYNÓW ZBOŻOWYCH



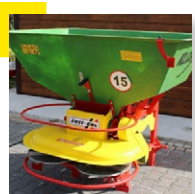
- silosy z lejem zsypowym o poj. do 1000 ton
- silosy płaskodenne o poj. do 5000 ton
- suszarnie zbożowe o wyd. do 73 t/h
- mieszalnie pasz o wyd. do 20 t/h
- kosze zasypowe, wywrotnice, wiaty
- podnośniki i przenośniki
- czyszczalnie i wialnie

tel. 77 40-29-460, tel. 77 41-62-683

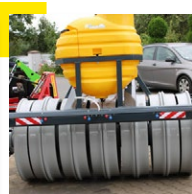
www.agremo.pl

Agremo sp. z o.o. - ul. Parkowa 7, 49-318 Skarbimierz Osiedle, e-mail: agremo@agremo.pl

MASZYNY ROLNICZE sprzęt na zamówienie



ROZSIEWACZE



WAŁY
PRYZMATYCZNE



KOPACZKI



PIASKARKI



ROZSIEWACZE



ŁYŻKI Z FREZEM



ROZSIEWACZE
SADOWNICZE



tel. +48 25 629 11 37
kom. 502 269 194, 503 157 617
email: info@switrol.pl
www.swit-rol.pl

ODPOWIEDNIE BALASTOWANIE CIĄGNIKA

JEDEN KROK, A ZMIENIA TAK WIELE

Fot. John Deere



- EZ Ballast to szereg zalet: od lepszej, bardziej efektywnej pracy, aż po oszczędności na paliwie rzędu kilku tysięcy złotych rocznie.
- EZ Ballast to rozwiązanie, które pozwala uniknąć niepotrzebnych kompromisów i cieszyć się zoptymalizowanym ciągnikiem do każdego zadania.
- Różnica pomiędzy zakupem obciążników w kołach wraz z przednim obciążnikiem (2000 kg łącznie) a EZ Ballast (1900 kg łącznie) to 16 000 zł.

Zmienna masa ciągnika – czy to możliwe?

Inwestycja w maszynę każdorazowo powinna być przemyślana. Dotyczy to również, a może przede wszystkim ciągników, które będą kluczowym elementem parku maszynowego, często dzięki swojej uniwersalności mogą stać się motorem napędowym gospodarstw. Jednym z ciekawszych rozwiązań na rynku, oferowanych przez John Deere, są ciągniki serii 6R. Seria 6R została tak zaprojektowana, żeby właściciel gospodarstwa nie musiał iść na trudne i nieprzekonujące kompromisy. W swojej flocie mogą mieć bowiem maszynę i mocną, i zwrotną, a do tego gotową na intensywną eksploatację przy różnego rodzaju pracach transportowo-polowych.

Obciążenie, które wpływa na zużycie paliwa

Obciążniki EZ Ballast są dostępne wyłącznie do ciągników 7R oraz 6R 230/250. Rama montażowa EZ Ballast została zaprojektowana specjalnie pod ich kątem, a obciążniki

można stosować zamiennie w obu seriach. I właśnie dla serii 7 przeprowadzono testy spalania paliwa zarówno w pracach polowych, jak i w transporcie. W przypadku transportu zdecydowano o odłączeniu obciążnika, sprawdzając wpływ na zużycie. Wyniki okazały się bardzo ciekawe, gdyż po obliczeniach ekspertów, dzięki zmniejszeniu masy ciągnika o 1 tonę można zmniejszyć zużycie paliwa w transporcie w przybliżeniu o 1 litr na godzinę! Tym samym, zakładając, że ciągnik pracuje 500 godzin w transporcie rocznie, zdejmując EZ Ballast można liczyć na oszczędności rzędu 5 100 zł rocznie (1,7 litra, bo 1700 kg * 500 godzin przy założeniu, że olej napędowy kosztuje 6 zł/litr).

Uniwersalna maszyna z EZ Ballast

Co ważne, istnieje możliwość doposażenia w obciążniki EZ Ballast wszystkich modeli 6R 230/250 (lub 6230R/6250R) od roku modelowego 2017. Wymaga to jednak demontażu wielu elementów ciągnika (aby zamocować ramę dla EZ Ballast). Dlatego też dealerzy John Deere zachęcają, aby już na etapie zakupu nowej maszyny zdecydować się na doposażenie w przygotowanie do EZ Ballast. Warto podkreślić, że różnica pomiędzy kosztem zakupu obciążników w kołach wraz z przednim obciążnikiem (2000 kg łącznie) a EZ Ballast (1900 kg łącznie) to 16 000 zł.

(red.)



P.P.H.U.

"Maciuś"



PRODUCENT SPECJALISTYCZNYCH MASZYN DO WARZYW



Wywrotnice



Myjki
do warzyw



Myjki
szczotkowe



Stoły rolkowe

P.P.H.U. MACIUŚ Bogdan Gmerek, Wilczkowice Górne 12A, 99-100 Łęczycza, Polska
tel. +48 783 092 008, kontakt@myjkidowarzyw.pl

www.myjkidowarzyw.pl

ENDURO – ROZWIĄZANIE KTÓRE SPEŁNIA DZISIEJSZE WYZWANIA



Zgodnie z rosnącymi wymaganiami w zakresie wydajności, zrównoważonego rozwoju i trwałości w rolnictwie, SAMSON wprowadza na rynek nową serię części zużywalnych: ENDURO. Seria wyznacza nowe standardy zarówno pod względem trwałości, jak i wydajności, a pierwszym jej produktem jest ostrze centralne TSB opracowane dla rampy z redlicą łyżwową firmy SAMSON. Dzięki żywotności, która jest od 3 do 7 razy dłuższa niż w przypadku tradycyjnych części zużywalnych, ostrze centralne ENDURO TSB jest krokiem w kierunku bardziej wydajnej i ekonomicznej pracy zarówno dla rolników, jak i usługodawców.

Mniejsze nakłady na konserwację i większa oszczędność operacyjna

Ostrza centralne TSB zostały zaprojektowane tak, aby sprostać nawet najbardziej wymagającym warunkom pracy, niezależnie od tego, czy chodzi o wysoce ścierną warstwę, czy długi czas pracy. Ostrza środkowe TSB wymagają mniejszej liczby wymian, co zmniejsza koszty konserwacji oraz czas przestoju. Dla rolników i usługodawców oznacza to mniej czasu poświęcanego na konserwację i mniej przerw w pracy, co przekłada się na większą produktywność.

Produkt dla nowoczesnego rolnictwa

Dzięki ostrzu centralnemu TSB, SAMSON wspiera potrzeby dzisiejszego rolnictwa: wydajną pracę, oszczędność i zrównoważony rozwój. Seria ENDURO jest ważnym krokiem w misji SAMSON

dostarczania produktów, które łączą w sobie wysoką wydajność i trwałość, przyczyniając się jednocześnie do bardziej ekologicznej przyszłości.

Przełomowa technologia z węglikiem wolframu

Ostrza centralne TSB są wyposażone we wzmocnienia z węglika wolframu, które są znane z wyjątkowo wysokiej odporności na zużycie. Węgiel ten jest idealny do wymagających zastosowań, takich jak aplikacja gnojowicy, ponieważ jest odporny na zużycie, korozję oraz duże obciążenia. Technologia ta zapewnia długą żywotność, co zmniejsza potrzebę częstej wymiany i poprawia ogólną wydajność operacyjną. Węgiel wolframu sprawia, że ostrza środkowe ENDURO TSB są korzystnym rozwiązaniem dla rolników i wykonawców poszukujących wysokiej wydajności i niezawodności.

Części zużywalne się o ulepszonej funkcjonalności i konstrukcji

Ostrze centralne TSB ma wzmocnioną konstrukcję i wskaźnik zużycia, który pokazuje, kiedy kończy się jego żywotność. Funkcja ta ułatwia planowanie wymiany, aby zminimalizować czas konserwacji. Ponadto inteligentna konstrukcja zapewnia, że nacisk powierzchniowy pozostaje taki sam przez cały okres eksploatacji. Szybka wymiana oszczędza czas i pieniądze oraz wydłuża czas pracy w terenie.

(red.)



**JUR SOETENDAAL, Vitterweg 7,
6741 JN Lunteren, Holandia**



Bauer GFS 80-Kw, generator diesel,
100 kVA, nowy



Ausa C250H, wózek widłowy tereno-
wy, (3,75 m, 2,5 ton), 2007 r., 2780
mth, maszt triplex



FENDT 828 Vario, traktor,
(6 cylindrów, 280 KM), 2010 r.,
8250 mth, 50 km/h, klima, hamulce
pneumatyczne, zawieszenie.



MANITOU MRT 1850+ Privilège,
ładownica teleskopowa obrotowa
(18 m, 5 ton), 2014 r., 3425 mth,
widły i klima



TRIOLIET Solomix 2-1600,
2013 r., 16 m3, urządzenie
ważące, mieszarka
dwuślimakowa



LINDE H35, wózek widłowy na gaz,
2014 r., 15300 mth, maszt triplex,
wolny wysuw, przesuw boczny



MANITOU M125D, wózek
widłowy diesel, 2020 r.,
1670 mth, maszt triplex, wolny
wysuw, przesuw boczny



MANITOU MRT 2150+ Privilège,
ładownica teleskopowa obrotowa
(21 m, 5 ton), 2014 r., 3895 mth,
widły i zdalne sterowanie



MANITOU MRT 2540+ Privilège,
ładownica teleskopowa obrotowa
(25 m, 4 ton), 2015 r., 5660 mth,
widły i zdalne sterowanie i klima



MANITOU MRT 2550+ Privilège,
ładownica teleskopowa obrotowa
(25 m, 5 ton), 2017 r., 4930 mth,
widły i zdalne sterowanie



JOHN DEERE 2520, mini traktor,
3 cylindry, 25 KM - 2009 r., 1425 mth,
podnośnik przedni



Magni RTH 6.25, ładownica
teleskopowa obrotowa, (25 m,
6 ton), 2020 r., 6675 mth, widły,
40 km



Kubota KX018-4, minikoparka,
(1800 kg), 2020 r., 1540 mth, 3 łyżki,
gąsienice 75%



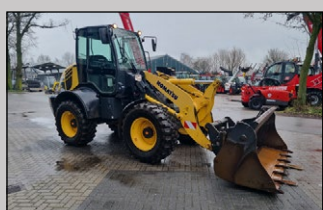
Bobcat S70, ładownica (1230 kg),
2016 r., 1050 mth, łyżka i widły



RENAULT 145.14, traktor
(6 cylindrów, 145 KM), 1979 r.,
4x4, 30 km/h



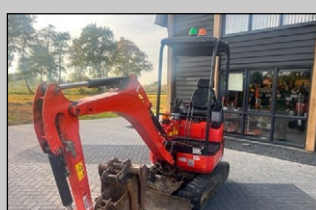
Jenz 360, rębak do drewna z przy-
czepą wywrotką Veenhuis, 2014 r.,
1400 mth



KOMATSU WA100M-8EO, ładownica
(8600 kg), 2020 r., 2970 mth, widły i
łyżka



WELGER AP830, prasa, 1998 r.,
szerokość 2,95 m



KUBOTA U17-3, minikoparka,
2018 r., 1220 mth, waga 1725 kg,
szybkoszłącze- 3 łyżki



LIEBHERR L506c, ładownica,
5 ton, 2020 r., 1570 mth, łyżka
i widły, centralne smarowanie

KOMPAKTOWA MOC

CLAAS PREZENTUJE NOWE CIĄGNIKI SERII AXOS 3 DO SZEROKIEGO ZAKRESU ZADAŃ ROLNICZYCH

CLAAS rozszerza swoją ofertę ciągników rolniczych o serię AXOS 3. Dzięki mocnym, wydajnym silnikom, dużym kołom, wysokiej ładowności i obszernej kabinie o maksymalnej wysokości 2,50 m nad krawędzią dachu, kompaktowe ciągniki pasują się pomiędzy modelami ARION 400 i AXOS 200.

Ciągniki kompaktowe w segmencie mocy poniżej 120 KM wykonują dobre 40 procent swoich godzin pracy w zakresie przeniesienia materiałów i prac w zagrodzie. Muszą również wykazać się mocą podczas pracy na polach i użytkach zielonych. Wymagania rolników są zróżnicowane: kompaktowe wymiary, niska wysokość do przejazdów w stodole i oborze, bezkompromisowa zwrotność, duża ładowność, zwinne prowadzenie i wysoki komfort jazdy to tylko niektóre z cech, które muszą posiadać ciągniki tej klasy.

CLAAS zapewnia te oczekiwania i wiele więcej w nowych ciągniku serii AXOS 3, która jest pozycjonowana pomiędzy seriami ARION 400 i AXOS 200 z czterema modelami, w których można odnaleźć DNA poprzednich serii AXOS 300 i CELTIS 300 i oferuje wiele przekonujących argumentów z wyjątkowym wyposażeniem.

Źródłem mocy ciągników nowej serii AXOS 3 jest ekonomiczny i dynamiczny czterocylindrowy silnik Fiat Powertrain (FPT) o pojemności 3,6 litra z oczyszczaniem spalin zgodnym z normą Stage V. Cztery modele AXOS 3 zapewniają moc: 92, 103, 112 oraz 120 KM i maksymalny moment obrotowy od 366 do 466 Nm przy niskiej prędkości obrotowej silnika. Blok silnika i pakiet chłodnic są znane z modeli NEXOS 200 i AXOS 200 i są cenione za wydajność i niezawodność, a ich oferta w sieci Dealerów CLAAS zapewnia dostępność materiałów eksploatacyjnych, części zamiennych i doświadczoną wiedzę serwisową.

Zbiornik paliwa mieści 160 litrów - wystarczająco dużo na długie dni pracy. Dzięki dopuszczeniu do stosowania uwodornionych olejów roślinnych (HVO), ciągniki mogą również pracować przy znacznie zmniejszonej emisji CO₂. Operator może zapamiętać dwie prędkości obrotowe silnika i w razie potrzeby włączyć przyciskiem.

Aby efektywnie i delikatnie przenosić moc na podłoże, AXOS 3 może być wyposażony w duże ogumienie o średnicy zewnętrznej do 1,6 m na tylnej osi (420/85 R38 lub 540/65 R 38). Duże przednie koła gwarantują maksymalną wydajność przy włączonym napędzie na wszystkie koła i precyzyjne manewrowanie nawet na trudnym podłożu z ciężkimi narzędziami.

Wysoka wygoda zmiany biegów i maksymalne odciążenie kierowcy

Prędkość obrotowa silnika jest obniżana poprzez dobrze zestopniowaną sześciobiegową przekładnię, która jest dostępna w trzech wersjach dostosowanych do odpowiednich wymagań rolników i zastosowań:

- 12/12 (2 zakresy) z mechanicznym rewersem.
- 24/12 (2 zakresy) z TWINSHIFT (dwa biegi przełączane pod obciążeniem) i REVERSHIFT
- 36/18 (3 zakresy, w tym jeden zakres z biegami pełzającymi od 150 m/h) z TWINSHIFT (dwa biegi przełączane pod obciążeniem) i REVERSHIFT





LE BOURBASQUET SAS



SUIRE ROTOGYR SL2810, rozdrabniacz, 2011, cena netto: 3000€



KUHN MULTIMASTER 111, 1999, 5 skib, cena netto: 7500€



VICON, kosiarka, 296 cm, cena netto: 3500€



QUIVOGNE, brona, 2015, 32 talerze, cena netto: 10500€



BREVIGLIERI, brona, 2011, 3 m, cena netto: 2800€



CLAAS ARION 640, traktor, 2017, cena netto: 43000€

www.lebourbasquet.fr

4, rue Jean Guyomard, 56250 ST NOLFF, Francja
tel. +33 297 533 130
direction@lebourbasquet.com



TOUSSAINT



Ets TOUSSAINT sprl, Chaussée de Marche 5a, B-5330 ASSESSE, Belgia
Tel.: + 32 83 65 53 15, Fax: + 32 83 65 63 15,
info@ets-toussaint.be



VALTRA Q305, 2023, maszyna pokazowa, 150 h



Agregat koszący POTTINGER 301ED + 352CF, 2021, stan bardzo dobry



JOHN DEERE 6250R, 2021, 2150 h, 50 km/h, wszystkie opcje



JOHN DEERE 6210R, 2013, 5995 h, napęd bezpośredni, opony nowe

www.ets-toussaint.be



Brandt Traktoren

www.brandt-traktoren.de



28355 Bremen/Niemcy – Hodenberger Str. 40
Tel. +49 - (0) 421-25 92 52
28876 Oyten/Germany - Rudolf-Diesel-Str. 16
Tel. +49 - (0) 4207-666 559
e-Mail: info@brandt-traktoren.de

ponad 350
maszyn
na placu



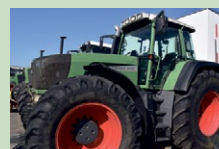
Claas Lexion 570 (4*4) 2006



John Deere 9780 CTS i Hillmaster 2006



Deutz 4060 TopLiner 1996



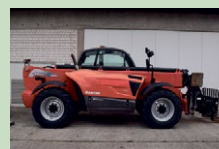
Fendt 930 Vario TMS 2004



Massey Ferguson 7718 2019



Case Quadtrac 600 2012



Manitou MT1440 2014



Yanmar VIO 25 2012



Claas Rollant 355 *Unwrap*

Prędkość maksymalna 40 km/h jest osiągnięta przy oszczędnych 1750 obrotach na minutę silnika, a przycisk sprzęgła na dźwigni zmiany biegów może być używany podczas zmiany biegów zamiast sprzęgła nożnego - dzięki czemu zmiana biegów jest znacznie prosta. Dostępnych jest 11 biegów w zakresie od 5 do 15 km/h.

Oprócz mechanicznego hamulca ręcznego, wersje z przekładniami 24/12 i 36/18 są wyposażone w elektryczną blokadę postojową, którą aktywuje się za pomocą dźwigni REVERSHIFT po lewej stronie kierownicy. Klienci mogą również opcjonalnie zamówić SMART STOP, który umożliwia hamowanie i ruszanie z miejsca bez potrzeby użycia sprzęgła nożnego - to duże odciążenie dla operatora podczas prac z ładowaczem czołowym i prac transportowych, ale także podczas pracy z prasą.

Kabina z rozwiązaniami ułatwiającymi pracę

Na pierwszy rzut oka kabina opracowana wyłącznie dla ciągników serii AXOS 3 ma ważne elementy, które ułatwiają codzienną pracę:

Dzięki 30-calowym kołom tylnym (380/85 R 30) AXOS 3 zachowuje wysokość całkowitą poniżej 2,50 m, dzięki czemu nadaje się również do niskich budynków gospodarskich i wjazdów do stodoł.

Drzwi otwierają się do przodu o 180 stopni - ułatwia to wsiadanie i wysiadanie, zwłaszcza w ograniczonych przestrzeniach, na przykład w korytarzu paszowym, dzięki w pełni wykorzystywanej szerokości drzwi wynoszącej 88 cm. Ponadto drzwi można zablokować w pozycji otwartej do przodu, co jest znane z poprzednich modeli AXOS 300 i CELTIS 300. Mechanizm blokujący można zwolnić zarówno od wewnątrz, jak i od zewnątrz.

Przestrzeń w kabinie jest obszerna i oferuje dużo miejsca na nogi oraz liczne schowki, a także pełnowymiarowy fotel pasażera.

Duże okna i niska maska silnika zapewniają doskonałą widoczność we wszystkich kierunkach. Opcjonalny szklany luk dachowy z homologacją FOPS poprawia widoczność do góry podczas pracy z ładowaczem czołowym. Przednią i tylną szybę można odchylić.

Pakiet oświetlenia LED z maksymalnie 10 reflektorami LED zmienia noc w dzień podczas pracy na polu i zapewnia również bezpieczną pracę w słabo oświetlonych stajniach, stodołach i halach oraz w zagrodzie.

Kolejnym wyróżniającym się elementem kabiny jest teleskopowa konsola kierownicy z regulacją kąta nachylenia i przyrządami w kokpicie. Dzięki dynamicznemu kierowaniu (wyposażenie opcjonalne), liczbę obrotów kierownicy między ogranicznikami skreću można zmniejszyć z 3,8 do 1,9 podczas pracy z prędkością do 10 km/h.

Podczas, gdy prawa konsola boczna mieści najważniejsze elementy sterujące, a także uchwyt na butelkę i schowek, po lewej stronie operatora znajdują się kolejne pojemne schowki i dwa porty USB. Elektryczny dźwistik E-PILOT S (wyposażenie opcjonalne) jest w prawej konsoli bocznej do pracy i steruje ładowaczem czołowym, umożliwiając operatorowi wygodne sterowanie wszystkimi funkcjami ładowacza czołowego jedną ręką.

W kabinie można zainstalować terminale ISOBUS, takie jak CLAAS CEMIS 700, do obsługi narzędzi ISOBUS.

Nawet do najcięższych osprzętów

Dzięki ładowności do 3600 kg i maksymalnemu udźwignięciu tylnego TUZ'a wynoszącemu 5300 kg (udźwignię ciągły 4000 kg), AXOS 3 może pracować z ciężkimi maszynami. Opcjonalny zintegrowany przedni podnośnik oferuje dodatkowy imponujący udźwignię 3 240 kg. Dla narzędzi i ładowaczy czołowych dostępne są maksymalnie cztery mechaniczne zawory hydr. o przepływie 60 lub 90 l/min, z czego dwa mogą mieć regulację przepływu.

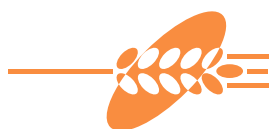
Tylny WOM jest dostępny z wyborem dwóch lub trzech prędkości i automatyką włączania i wyłączania wałka, aktywowaną położeniem ramion TUZ. Przedni WOM o prędkości 1000 jest dostępny do napędu narzędzi montowanych z przodu.

Oprócz klasycznego zaczepu dolnego, AXOS 3 może być również wyposażony w kulę K80 o nośności 3000 kg do pracy z przyczepą.

Różne wersje ładowaczy czołowych CLAAS: FL 100, FL 100 E i FL 100 C pasują do AXOS 3. Obsługa może odbywać się za pomocą mechanicznego dźwistika PROPILOT lub elektrycznego E-PILOT S. Ten ostatni umożliwia FASTLOCK i SPE-EDLINK do hydraulicznego blokowania i odblokowywania osprzętu ładowacza czołowego oraz automatycznego powrotu łyżki.

(red.)





AGRA

Partner Country
REPUBLIC OF SERBIA

63. INTERNATIONAL FAIR OF AGRICULTURE AND FOOD

23. - 28. 8. 2025

Gornja Radgona, SI

- 1.720 exhibitors
- 35 participating countries
- 70.800 m² total exhibition area
- **More than 100.000 visitors**



FARO PRZYCZEPY Z ROTOROWYM SYSTEMEM ZAŁADUNKU

PRZYCZEPY SAMOZBIERAJĄCE PÖTTINGER



Fot. Pöttinger

Dzięki stale wzrastającym wymaganiom odnośnie wydajności zbioru na hektar przy coraz krótszych okienkach pogodowych podczas żniw, coraz ważniejsze staje się zastosowanie niezawodnych i efektywnych maszyn.

Niezależnie od warunków pracy, czy jest mokro czy sucho, zbierana jest słoma czy zielonka na kisonkę - FARO zapewnia efektywny zbiór w każdych warunkach pracy.

Efektywność i wydajność

Rotor doskonale sprawdzi się również w średniej wielkości gospodarstwach, współpracując z ciągnikami mocy do 150 KM.

Oprócz jakości paszy ważnymi czynnikami są również wysoka wydajność pracy i lekkość uciążu, które zapewniają niskie zużycie paliwa. Te cechy FARO sprawiają, że jest przyczepą, która idealnie sprawdza się w gospodarstwach średniej wielkości.

Krzywkowy wahliwy podbieracz

6-rzędowy podbieracz jest obustronnie sterowany przez stałą krzywkę.

Palce są sterowane lekko nadążnie i optymalnie dopasowują się do konturów terenu. To gwarantuje czystą paszę.

Dzięki aktywnej całej długości ramienia trzymającego palec, podbieracz precyzyjnie podaje paszę na rotor.

Dzięki niskim obrotom nie powstaje efekt „wyczesywania” paszy. Zebrana masa jest aktywnie doprowadzana na rotor. To zapewnia maksymalną wydajność zbioru przy dużych prędkościach jazdy i czyste podbieranie zielonej masy w różnych warunkach pracy na polu.

Ochrona paszy na najwyższym poziomie

Aby chronić paszę PÖTTINGER postawił na innowacyjne rozwiązania, szczególnie w automatyce załadunku. Ona zapewnia równomierny przepływ mocy, bez momentów szczytowych podczas załadunku oraz ochronę struktury paszy.

Automatyka załadunku gwarantuje stuprocentowe wypełnienie przyczepy, a przez to dużą wydajność transportu. Pasza już w kanale jest zagęszczana, a przestrzeń załadunkowa wykorzystana do końca.

Przeniesienie mocy do 1 600 Nm

Zespół napędu FARO jest dostosowany do pracy z ciągnikami mocy od 90 do 150 KM.

Maszyna jest napędzana od szerokokątnego wałka przegubowego. Zespół napędu jest chroniony przez sprzęgło zapadkowe.

Jednorzędowy 1 1/2 calowy łańcuch rolkowy z automatycznym napinaczem przenosi siłę napędu do agregatu załadunkowego.

FARO jest wyposażone ponadto w automatyczne smarowanie łańcucha dla rotora i podbieracza.

(red.)



Fot. Pöttinger

KUJAWSKO-POMORSKIE
DNI POLA
 MINIKOWO
 2025

www.dnipola.kpodr.pl



XLVII
 Międzynarodowe Targi
 Rolno-Przemysłowe

AGRO-TECH®
 MINIKOWO

5-6
 lipca

www.agro-tech-minikowo.pl

Pokazy zielonkowe INTER-VAX z firmą SAMASZ

Patronaty honorowe:



Ministerstwo Rolnictwa
 i Rozwoju Wsi

Patronat honorowy
 Ministra Rolnictwa i Rozwoju Wsi
 Czesława Siekierskiego



WOJEWODA
 KUJAWSKO-POMORSKI
 MICHAŁ SZTYBEL



Marszałek Województwa
 Kujawsko-Pomorskiego
 Piotr Catbecki



KUJAWSKO-POMORSKI
 OŚRODEK DORADZTWA ROLNICZEGO
 w Minikowie

tel. 52 386 72 14, e-mail: sekretariat@kpodr.pl www.kpodr.pl
 Informacje: Sylwia Żakowska-Stasiszyn, tel. 52 386 72 23





RN 13, 14100 Marolles, Franța



CLAAS Scorpion 7035, wózek teleskopowy, 2017, 6800h, cena netto: 35 000 €



MASSEY FERGUSON 6290, 2001, 7400h, podnoszenie przednie, cena netto: 28 000 €



CARUELL 4240, opryskiwacz samojezdny, 2012, 32 m, cena netto: 60 000 €



GREGOIRE BESSON SPERY7, pług+wózek, 1993, 6 skib, zabezpieczenie non stop hydrauliczne, cena netto: 4 800 €



Evrard Alpha 4100, 2005, opryskiwacz samojezdny, 36m, cena netto: 45 000 €



NEW HOLLAND T7-165S, 2019, 3867h, cena netto: 59 000 €



FENDT 313 Profi, 2021, 4189 h, ładowacz, cena netto: 85 000 €



KUH N BPR280, kosiarka bijakowa, 2018, 2,80m 2018, z Speedgreen, cena netto: 9 600 €



KIOTI DK45, 2002, 4800 h, ładowacz, cena netto: 16 000 €



GREGOIRE BESSON SPERY7, pług+wózek, 1993, 6 skib, zabezpieczenie non stop hydrauliczne, cena netto: 4 800 €



ORENGE M140, rozrzutnik, 1985, 14t, skrzynia 1400x20, cena netto: 12 000 €



CAFFINI Trend 3000, opryskiwacz sadowniczy, 2010, cena netto: 7 500 €



VALTRA N174 direct, 2021, 2600h, ładowacz Quicke, cena netto: 100 000 €



ROUSSEAU Fulgor 6000, kosiarka wysięgnikowa, 1996, elektryczna, cena netto: 6 000 €



CLAAS Arion 630 Cmatic, 2019, 2600 h, cena netto: 95 000 €



GYRAX 3703, maszyna do ścielenia słomy, 2019, cena netto: 12 500 €



FENDT 720 Power+1, 2021,
ładowacz MX 417,
cena netto: 155 000 €



FENDT 722 vario Profi+, 2016,
7394 h, cena netto: 102 000 €



FENDT 933 profi+, 2021, 5111h,
podnoszenie przednie,
cena netto: 195 000 €



KEENAN méca 350, wóz
paszowy, 2012, waga,
cena netto: 3 000 €



TRIMBLE GN-SS AG200 antena,
cena netto: 250 €



BOGBALE M3W + 4000,
rozsiewacz, 2002, plandeka,
ważenie, cena netto: 7 500 €



JOHN DEERE 6155R autopower,
10026 h, ładowacz 683R, podno-
szenie przednie, cena netto:
58 000 €



SILOKING 14 m3, 2009,
ważenie, cena netto: 3 000 €



JOHN DEERE V451M 13, 2019,
26400 balotów, siatka, noże,
cena netto: 23 000 €



KVERNELAND KFC5 TO, agregat
ścierniskowy, 2010, 5m, cena
netto: 23 000 €



GYRAX 2703, maszyna
do ścielenia słomy, 2021,
cena netto: 13 500 €



CASE Puma 195, 2009, 6895 h,
cena netto: 43 000 €



Silofarm DB18, 2020,
cena netto: 4 500 €



CASE CVX 1190, 2005, 7400h,
przednie podnoszenie,
cena netto: 28000 €

Kontakt: Jean Marc BRASY
+ 33 231 48 32 36,
+ 33 688 20 81 11
occasion@ruaux-sa.rf
www.ruaux-agri.com

