

BEST-AGRI KWIECIEŃ 2025 **.com**

międzynarodowy portal ogłoszeniowy



REKAW FOLIOWY MARMA-SILO



REKAW FOLIOWY MARMA-SILO

CZARNO-BIAŁY

DO ZAKISZANIA PASZ

pozwała na magazynowanie
większości pasz
objętościowych takich jak:
kukurydza, trawa, lucerna,
wystodki buraczane oraz
mokre i suche ziarno
zbóż i kukurydzy

**Folie
kiszonkarskie
i przyzmore
dostępne także
w jumborolach**

Biuro Obsługi Klienta:

tel. +48 16 642 36 36; 101; 109; 119

e-mail: biuro@marma.com.pl

www.marma.com.pl

KOMPAKTOWY CIĄGNIK ELEKTRYCZNY

FENDT E100 VARIO JUŻ W SPRZEDAŻY

Fendt (marka AGCO) zaprezentował ciągnik Fendt e100 Vario. Ładowany zieloną energią, pracuje neutralnie pod względem emisji CO₂, na przykład w zakładach komunalnych, w gospodarstwach hodowlanych lub w uprawie warzyw.

Wydajny kompakt

Model Fendt e100 Vario został opracowany do użytku w sektorze komunalnym, w uprawach specjalnych, jak np. uprawa warzyw, w gospodarstwach zajmujących się hodowlą zwierząt, na przykład bydła mlecznego lub koni, oraz jako ciągnik gospodarczy w gospodarstwach rolnych z własną produkcją energii. Kompaktowy model e107 Vario ma szerokość zewnętrzną 2,16 metra oraz wysokość od 2,64 m przy seryjnym ogumieniu, co odpowiada wymiarom modelu Fendt 200 Vario. Elektryczny kompakt jest dostępny w wariantach wyposażenia Profi i Profi+.

Układ napędowy e107 Vario składa się z baterii akumulatorów z silnikiem elektrycznym i przekładni Fendt Vario. Ciągnik wyposażony jest w silnik elektryczny, którego moc jest wykorzystywana efektywnie dzięki trzem trybom jazdy. Maksymalna moc wynosi według normy ECE R85 50 kW (68

KM) w trybie Eco. W trybie Dynamic do dyspozycji jest nawet 55 kW (75 KM), a szczytowa moc napędowa, dostępna w trybie Dynamic+, może przez krótki czas wynosić nawet 66 kW (90 KM). Jak zapewnia producent, jego maksymalny moment obrotowy o wartości 347 Nm zapewnia optymalną siłę uciągu i wrażenie dynamicznej jazdy.

Dzięki pojemności akumulatora wynoszącej 100 kWh, ciągnik osiąga czas pracy od 4 do 7 godzin przy zastosowaniach w trybie częściowego obciążenia, takich jak mechaniczne zwalczanie chwastów lub sadzenie roślin. Podczas prac o dużej intensywności energetycznej, takich jak transport z przyczepą, czas pracy ulega skróceniu.

Z ładowaczem czołowym

Fendt e100 Vario może być fabrycznie wyposażony w ładowacz czołowy

Fendt Cargo 3X65. Konstrukcja kabiny ciągnika została zoptymalizowana pod kątem pracy z ładowaczem. Okno dachowe zapewnia widoczność z kątem widzenia 100°. To ułatwia pracę z ładowaczem czołowym, jak na przykład składowanie balotów. Opcjonalny joystick 3L z funkcją zmiany kierunku jazdy może być używany do obsługi ładowacza czołowego, eliminując konieczność zmiany chwytów rąk.

Praca bez emisji

Połączenie kompaktowych wymiarów, przekładni Fendt Vario i pracy bez emisji spalin umożliwia użytkowanie ciągnika nie tylko w rolnictwie, na łąkach czy w uprawie warzyw, ale także w budynkach gospodarczych czy też cieplarniach, ponieważ ani ludzie, ani zwierzęta nie są narażeni na spaliny. W ciągnikach z silnikiem wysokoprężnym rura wydechowa może się nagrzewać i uszkadzać





Fot. Fendt

folię np. w tunelach foliowych. Fendt e100 Vario, pracując bez rury wydechowej i ze znacznie niższymi temperaturami, co eliminuje ryzyko. Ciągnik elektryczny może być także wykorzystywany w sektorze komunalnym, na przykład do pielęgnacji terenów zielonych lub zimowego utrzymania dróg.

Wiele gospodarstw rolnych i jednostek komunalnych jest już wyposażonych w infrastrukturę do wytwarzania energii odnawialnej i korzysta z takich źródeł jak fotowoltaika, energia wiatrowa lub biogaz. Ładowany tą zieloną energią e100 Vario praktycznie nie emituje CO₂ podczas pracy, tworząc zamknięty obieg energetyczny od wytwarzania do wykorzystania. Skutkuje to dwoma pozytywnymi efektami: znaczną redukcją emisji CO₂ oraz obniżeniem kosztów eksploatacji. Niższe koszty konserwacji, wynikające z braku konieczności stosowania technologii do obróbki spalin, filtrów silnika i oleju silnikowego, dodatkowo redukują koszty eksploatacji.

Elektrycznie napędzany ciągnik działa ciszej niż maszyny z dieslem. To rozszerza czas pracy w obszarach wrażliwych na hałas, takich jak osiedla mieszkaniowe czy parki miejskie, np. przy posypywaniu solą w ramach zimowego utrzymania dróg. Ciągnik elektryczny posiada pozwolenie na jazdę z prędkością do 40 km/h i może być używany przez przedsiębiorstwa komunalne oraz w gospodarstwach rolnych także do transportu na krótkich odległościach.

Szybkie i proste ładowanie

Ciągnik jest wyposażony w gniazdo CCS2, kompatybilne z typowymi, ściennymi (wallbox) i kolumnowymi stacjami ładowania.

Do tej pory gospodarstwa rolne i jednostki komunalne nie dysponują jeszcze powszechną infrastrukturą stacji szybkiego ładowania DC (supercharger). Wtyczka typu 2 umożliwia ładowanie prądem przemiennym do 22 kW.

Jako uzupełnienie e107 Vario można ładować przez powszechnie stosowane gniazdo przemysłowe z prądem 32 A w połączeniu z mobilną ładowarką o mocy 22 kW. Przy tej mocy ładowania akumulator może zostać w pełni naładowany w ciągu około 5 godzin.

Ciągnik jest gotowy na przyszłe rozwiązania: możliwe jest szybkie ładowanie prądem stałym z mocą do 80 kW poprzez gniazdo CCS. Akumulator ładuje się w ciągu około 45 minut z 20 do 80 % pojemności i w krótkim czasie jest ponownie gotowy do pracy. Użytkownicy mogą zatem stosować odpowiedni system ładowania w zależności od lokalnej infrastruktury.

Opcjonalna infrastruktura ładowania Fendt

W ramach AGCO Parts Fendt oferuje mobilny zestaw szybkiego ładowania o mocy 22 kW z kablem i uchwytem ściennym. Kabel ładowania posiada adaptory na 16 i 32 A, co pozwala na jego wykorzystanie w różnych warunkach zasilania. Ponadto dostępna jest ładowarka wallbox w kolorze marki Fendt. Zintegrowane oprogramowanie umożliwia ładowanie z mocą 11 lub 22 kW. Klienci mogą również zamówić stację szybkiego ładowania Fendt. Ponieważ interfejsy ładowania są zgodne ze standardami motoryzacyjnymi (CCS, typ 2), można bez problemu korzystać z istniejącej infrastruktury ładowania.

Ekfetywne wykorzystanie energii

W porównaniu z silnikiem spalinowym, silnik elektryczny generuje znacznie mniejsze straty energii, na przykład przez tracone ciepło. Dzięki temu osiąga wyższą sprawność, a dostarczona energia zostaje znacznie lepiej wykorzystana. e107 Vario został zaprojektowany z myślą o zrównoważonym wykorzystaniu energii. Funkcja start-stop znacznie zmniejsza zużycie energii i liczbę godzin pracy ciągnika. W procesie rekuperacji odzyskiwana jest

Startin

CASE IH

CaselH Puma 165
2022, 2100 h
przedni podnośnik i WOM
opony 650/65x38



New Holland T4.65, 2017, 1100 h, ładowacz MXU304, opony 420/85 x 30



CaselH Puma 145, 2012, 3900 h, 50 km/h, obciążnik przedni, hamulce pneumatyczne przyczepty



CaselH Puma 200 CVX, 50 km/h, przedni podnośnik, kompletny Accuguide, opcje Deluxe



CaselH Optum 300 CVX, 2020, 50 km/h, podnośnik przedni, kompletny Accuguide



MAXXUM 125, 40 km/h, oferta specjalna obejmująca rozszerzoną gwarancję i umowę serwisową



CaselH Puma 200 CVX, 2023, pełne zawieszenie, 50 km/h, kompletny Accuguide, przedni podnośnik



CaselH Quadtrac 580, 2018, kompletny Accuguide, tylny podnośnik, dyszel



CaselH Puma 165 MC, 2022, 50 km/h, PowerShift, ładowacz MX



CaselH Vestrum 130, Active drive 8, podnośnik przedni, pełne zawieszenie



Kombajn CaselH 7150 Axial Flow, heder 25', wózek



Kombajny CaselH Axial Flow 6150, Axial Flow z zespołem żniwnym 22', wózek



New Holland TS100, 1999, 8425 h, 4 zawory, opony 16,9 x 38



CaselH Magnum 340 CVX, 2020, 3000 h, kompletny AccuGuide, pełne zawieszenie, 50 km/h



Krone Easycut F320 CV, kosiarka dyskowa ze zgniataczem pokosty, montaż przód



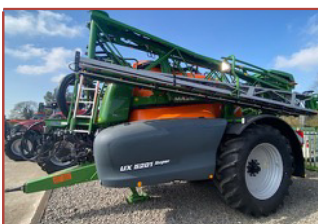
Krone Easycut R320 CV, kosiarka dyskowa z kondycjonerem, zawieszenie tylne



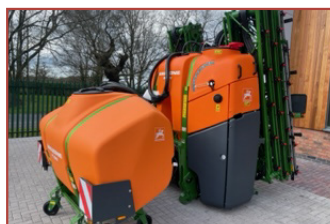
Krone Easycut R360, Kosiarka dyskowa, zawieszenie tylne



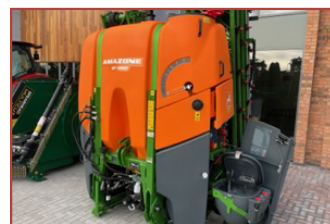
Krone Swadro TC 760, zgrabiarka dwuwirnikowa, wiele opcji. Zapytaj o cenę



AMAZONE UX5201 36m, opryskiwacz zabiegany, zadwoń, aby poznać szczegóły i cenę



AMAZONE UF1602, opryskiwacz zawieszany, 24m, zbiornik przedni



AMAZONE UF2002, opryskiwacz zawieszany, 24m, 2000L



CASE IH Optum 300 CVX, pełne zawieszenie, 50 km/h, przedni podnośnik i WOM, maszyna testowa

www.startintractors.co.uk

STARTIN TRACTORS LTD

tel: +44 (0) 1827 880088, email: sales@startintractors.co.uk

➔ dodatkowa energia. Jej ilość może być zwiększona poprzez oddzielny pedał dla zwiększonej rekuperacji. Do wyboru są dostępne trzy tryby pracy: Eco, Dynamic i Dynamic+, które można wybrać w zależności od rodzaju zadania, aby dostosować wykorzystanie energii.

Tryb jazdy Eco jest przeznaczony do zadań o niskim zapotrzebowaniu mocy, takich jak rozsypywanie soli w ramach zimowego utrzymania dróg, uprawa roślin i warzyw, podczas gdy tryb Dynamic sprawdzi się w bardziej intensywnych zadaniach, takich jak koszenie. Tryb Dynamic+ pozwala na krótkotrwałe uwolnienie dodatkowej energii, na przykład do pokonywania wzniesień.

Zintegrowane zarządzanie termiczne

Dzięki zintegrowanemu zarządzaniu termicznemu, akumulator zawsze pracuje w optymalnej temperaturze, niezależnie od pory roku czy pogody. Pozwala to oszczędzać akumulatory i wydłużyć ich żywotność. Po aktywowaniu timera dzień wcześniej, maszyna osiągnie temperaturę roboczą na czas przed rozpoczęciem pracy. Z systemem zarządzania temperaturą zintegrowana jest nowo opracowana, oszczędzająca energię koncepcja wentylacji z wentylatorem z rewersem.

Specjalnie zaprojektowane ogumienie

Standardowo e107 Vario jest wyposażony w opony o wymiarach 340/70R24 dla osi przedniej oraz 480/70R30 dla osi tylnej. Specjalnie dla tej serii firmy Fendt i Trelleborg wspólnie opracowały oponę TM1 Eco Power. Przy projektowaniu opon skupiono się na równowadze między wydajnością a efektywnością energetyczną, a 65 % składników pozyskano ze źródeł odnawialnych i z recyklingu. Opony charakteryzują się wyjątkowo niskim oporem toczenia, dzięki czemu ich praca jest energooszczędna, co wydłuża czas pracy akumulatorów. Opony cechują się także samoczyszczącym się profilem do zastosowań rolniczych.

Model Fendt e107 Vario można już zamawiać, a jego produkcja rusza w drugim kwartale 2025 roku w zakładzie produkcji ciągników w Marktobendorf. Obok pilotażowych rynków w Niemczech, Norwegii i Holandii pojazdy te trafią na rynki kolejnych państw: Austria, Szwajcaria, Dania, Szwecja, Włochy, Hiszpania. Dostępność będzie stopniowo rozszerzana, w zależności od infrastruktury w regionach.

(red)



Fot. Fendt

POLSCY ROLNICY NIE BOJĄ SIĘ ROZWIJAĆ

Z danych Związku Polskiego Leasingu wynika, że rolnicy nie przestają inwestować w swój sprzęt. Co czwarta maszyna wyleasingowana w Polsce w 2024 roku to była maszyna rolnicza (biorąc pod uwagę wartość finansowanego środka trwałego). W sumie w ubiegłym roku firmy leasingowe udzieliły finansowania (leasing i pożyczki) na sprzęt rolniczy o łącznej wartości aż 6 mld zł. Co więcej, ten rok również zaczął się pod kątem inwestycyjnym bardzo dobrze. W okresie styczeń-luty wartość leasingu i pożyczek na maszyny rolnicze wyniosła prawie 900 mln zł, co daje ponad 13% wzrost w ujęciu rocznym.

Źródło: EFL





BALLANGER SAS

RD 939
17290 Aigrefeuille d'Aunis, Francja
kontakt: Jean-marc Bureau
e-mail: jean-marc.bureau@ballanger.fr,
tel.+ 33 546 355 116



CLAAS ARES 697 ATZ, 2006, 140 KM, 11000 h, 4x4,3 zawory, podnoszenie przednie, cena netto: 24 000 €



NEW HOLLAND T6.175, 2018, 145 KM, 5686 h, 4 zawory, 4x4, podnoszenie przednie, most przedni i kabina podwieszane, cena netto: 62 900 €



KIOTI CX 2510, 2024, 25 KM, 256 h, 1 zawór, 4x4, hydrostatyka, PDF 540, cena netto: 14 800 €



CLAAS JAGUAR 940, 2009, 457 KM, 5760 h, silnik Mercedesa, zgniatacz ziaren, nóż do trawy/kukurydzy, cena netto: 67 000 €



IDASS PICK-UP, 1997, 3,6 m, zaczep do serii 492/494, cena netto: 2 800 €



CLAAS VARIANT 370, 2008, 2,1 m, wiązanie sznurek, 13000 balotów, cena netto: 15 000 €



JOHN DEERE 864 RF, 2016, 2,1 m, wiązanie sznurek, 18506 balotów, cena netto: 12 000 €



CLAAS DISCO 3500FC, 2014, 3,4 m, kondycjoner palcowy, cena netto: 11 900 €



JOHN DEERE 1365, 2019, 3 m, ciągniony, kondycjoner palcowy, cena netto: 15 500 €



FELLE SM310, 2018, 3 m, zawieszany, kondycjoner palcowy, cena netto: 5 500 €



POTTINGER TOP 462, 2019, 4,6 m, jeden rotor, 12 ramion, cena netto: 6 900 €



KRONE 46, 2016, 4,6 m, jeden rotor, 12 ramion, cena netto: 5 900 €



KUHN GF 6301 MH, 1995, 6,6 m, 6 żyroskopów, wielorotorowy, cena netto: 1 800 €



MONOSEM SUPER CROP, 2014, 6 rzędów, 31 zębów, składanie hydrauliczne, cena netto: 6 800 €



ALPEGO TL33-180, 2020, szer. rob. 1.8 m, młotek, cena netto: 5 000 €



GYRAX BHXL 140M, 2011, 14 t, 2 osie pochylne, opony 425/64R22 - 30% zużycia, cena netto: 16 900 €



WYWROTKI CAŁE OCYNKOWANE

JOSKIN TRANS-EX W NOWYM WYDANIU

JOSKIN wprowadził do oferty gamę kompaktowych wywrotek Trans-EX w wersji całkowicie ocynkowanej ogniowo. Te wszechstronne wywrotki są polecane dla małych i średnich podmiotów zajmujących się hodowlą zwierząt i projektowaniem krajobrazu.

- Popyt na maszyny w pełni ocynkowane ogniowo rośnie z każdym rokiem – powiedziała Valéry Bailly, dyrektor działu sprzedaży firmy JOSKIN.
- Klienci szukają prostego, solidnego sprzętu, który zachowuje swoją wartość i jest odporny na warunki atmosferyczne.

Zabezpieczone cynkowaniem ogniowym

W przeciwieństwie do farby, płynny cynk (o temperaturze 450°C) wnika w metal podczas procesu cynkowania ogniowego. Zapewnia wewnętrzną ochronę przed korozją i uszkodzeniami farby. Firma JOSKIN, znana na całym świecie ze swojej gamy produktów związanych z nawożeniem, od zawsze ma w swojej ofercie produkty ocynkowane ogniowo. Są wśród nich zarówno całe maszyny, takie jak wozy asenizacyjne i rozrzutniki obornika, jak i liczne komponenty oraz części zamienne we wszystkich rozmiarach.

Od 2010 roku firma poddaje swoje produkty cynkowaniu we własnej fabryce w Trzciance. Bazując na tym doświadczeniu, marka oferuje teraz ocynkowaną wersję swojej gamy wywrotek Trans-EX. Wersja ocynkowana jest oferowana bez dodatkowych kosztów w porównaniu z wersją malowaną.

Modułowa przestrzeń ładunkowa

Wywrotki Trans-EX są dostępne w kilku wersjach spełniających określone wymagania użytkowników. Modele jednoosiowe są przeznaczone do przewożenia ładunków o masie 3 t, 4 t, 5 t, 7 t lub 9 t, podczas gdy modele dwuosiowe (wyposażone w sprawdzoną ramę i wózek Roll-Over) są zaprojektowane do przewożenia ładunków technicznych o masie 5 t, 7 t i 9 t.

Niezależnie od modelu, wywrotki Trans-EX oferują modułową przestrzeń ładunkową. Ich ściany boczne, o standardowej wysokości 40 cm (lub 50 cm w modelu 9T), można łatwo i całkowicie zdemontować w ciągu kilku minut, przekształcając przyczepę w platformę np. do załadunku balotów, palet lub skrzynek. Możliwe jest podwojenie wysokości ścian lub dodanie konstrukcji siatkowej o wysokości 80 cm, sprawdzającej się np. w transporcie drewna opałowego.

Kłapa tylna jest dostępna w jednoczęściowej wersji uchylnej lub w wersji łączonej z dwuskrzydłowymi kłapo-drzwiami, aby wykorzystać przyczepę do transportu osprzętu. Dzięki obniżonej konstrukcji i wysokości platformy, która waha się od 922 mm do 1.195 mm w zależności od modelu i wersji, wywrotkę Trans-EX można załadować bez wysiłku, nawet ręcznie, ze wszystkich czterech stron.





**JUR SOETENDAAL, Vitterweg 7,
6741 JN Lunteren, Holandia**



Bauer GFS 80-Kw, generator diesel,
100 kVA, nowy



Ausa C250H, wózek widłowy tereno-
wy, (3,75 m, 2,5 ton), 2007 r., 2780
mth, maszt triplex



TAKEUCHI TB216, minikoparka,
2014 r., 4145 mth, kabina, 2 łyżki,
gąsienice 100%



Manitou MLA 628, ładowarka
teleskopowa, skrzynia Powershift,
(6 m, 2,8 ton), 2000 r., 7733 mth, widły



TRIOLIET Solomix 2-1600,
2013 r., 16 m³, urządzenie
ważące, mieszarka
dwoślismakowa



LINDE H35, wózek widłowy na gaz,
2014 r., 15300 mth, maszt triplex,
wolny wysuw, przesuw boczny



MANITOU M125D, wózek
widłowy diesel, 2020 r.,
1670 mth, maszt triplex, wolny
wysuw, przesuw boczny



TOYOTA TAIGO 25, wózek widłowy
elektryczny, 2016 r., 4300 h,
przesuw boczny, adapter do widel



Avant 420, ładowarka (1080 kg),
2017, 1075 h, wysokość podno-
szenia 2,7 m, nośność podno-
szenia 600 kg, łyżka i widły



GIANT G2700 X-tra HD, ładowarka,
2022 r., 717 mth, wysokość podnosze-
nia 2,51 m, łyżka i widły



WACKER ET20 VDS, koparka, 2018
r., 2800 mth, gąsienice 230 mm,
szybkoślącze



Magni RTH 6.25, ładowarka
teleskopowa obrotowa, (25 m,
6 ton), 2020 r., 6675 mth, widły,
40 km



Kubota KX018-4, minikoparka,
(1800 kg), 2020 r., 1540 mth, 3 łyżki,
gąsienice 75%



Bobcat S70, ładowarka (1230 kg),
2016 r., 1050 mth, łyżka i widły



Lely 675, przetrząsarka, 2000 r.,
szerokość robocza 6,75 m,
6 wirników



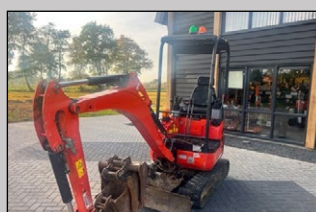
Jenz 360, rębak do drewna z przy-
czepą wywrotką Veenhuis, 2014 r.,
1400 mth



KOMATSU WA100M-8EO, ładowarka
(8600 kg), 2020 r., 2970 mth, widły i
łyżka



GIANT G1200, miniładowarka,
2023 r., 5 mth (nowa), waga 1440
kg, widły i łyżka



KUBOTA U17-3, minikoparka,
2018 r., 1220 mth, waga 1725 kg,
szybkoślącze- 3 łyżki



LIEBHERR L506c, ładowarka,
5 ton, 2020 r., 1570 mth, łyżka
i widły, centralne smarowanie

➔ Wyrót do tyłu lub trójstronny

W standardzie przyczepa Trans-EX ma wyrót do tyłu. Dzięki wydajnemu hydraulicznemu siłownikowi teleskopowemu o kącie nachylenia ponad 45° rozładunek odbywa się bez trudności. Dwa pierwsze elementy teleskopowe tego siłownika są chromowane, co chroni je przed korozją, gdy przyczepa jest przechowywana z przechyloną pod kątem skrzynią, aby zapobiec gromadzeniu się wody na platformie podczas deszczowej pogody.

Na zamówienie wyrótko jest również dostępna w wersji trójstronny wyrótko (do tyłu, na lewą i prawą stronę). Jest to szczególnie przydatne podczas rozładunku w niższych halach.

Stabilność w różnych warunkach

Solidna rama wyrótki, zbudowana z ceowników o grubości ścianki do 8 mm w modelach 7- i 9-tonowych, ma zapewniać niezawodność w różnych warunkach. Podłoga skrzyni wykonana jest ze stali HLE o grubości 4 mm, co zapewnia bezproblemowe użytkowanie nawet przy nierównomiernie rozłożonym ładunku.

Modele 7- i 9-tonowe są standardowo wyposażone w mechaniczne zawieszenie dyszla, co zapewnia dodatkowy komfort jazdy. Seryjnie przykręcane przestawne osie ADR (w celu zwiększenia lub zmniejszenia obciążenia tylnej osi ciągnika, stosownie do potrzeb) dopełniają całości i gwarantują bezpieczeństwo, nawet na pagórkowatym terenie, dzięki odpowiednio dobranym klockom hamulcowym.

Homologacja europejska

Gama wyrótek Trans-EX jest dostępna z dwoma rodzajami homologacji europejskiej: z hamowaniem pneumatycznym do prędkości 30 km/h oraz, od niedawna, z hamowaniem bezwładnościowym do prędkości 40 km/h. Dzięki temu wyrótki te mogą być rejestrowane we wszystkich 27 krajach UE, zarówno jako pojazdy nowe, jak i używane.

Dla użytkowników poszukujących hamulców hydraulicznych, JOSKIN oferuje również wersję „eksportową”, wyposażoną w hamulce hydrauliczne lub mieszane (hydrauliczne i pneumatyczne).

(red)



Fot. Joskin



Fot. Joskin



SKAVSKA HALE



PRODUKCJA I MONTAŻ NOWOCZESNYCH HAL NAMIOTOWYCH



HALE
DLA ZWIERZĄT

HALE
DLA MASZYN
ROLNICZYCH

HALE
DWUSPADOWE

HALE
NA BALOTY

HALE
NA ZBOŻE

Skavska Hale Sp. z o.o. to polska firma, z dużym doświadczeniem w branży metalurgicznej, działająca od 2015 roku. Specjalizujemy się w produkcji hal namiotowych. Posiadamy własny zakład produkcyjny. Dysponujemy własną

spawalnią, ślusarnią oraz zespołem fachowców. Wykonujemy nowoczesne hale namiotowe kompleksowo, projektujemy, spawamy, transportujemy oraz montujemy we wskazanym miejscu.



POMYŚL O PRZEZNACZENIU HALI, A MY ZREALIZUJEMY DLA TWOJEGO BIZNESU CAŁĄ INWESTYCJĘ



Działamy na terenie całego kraju. Wybierz lokalizację i skontaktuj się z naszymi przedstawicielami.

| | | |
|--|--------------------------|---|
| | Dariusz WITKOWSKI | tel. +48 733 430 320 |
| | Mikołaj MATSCHAY | tel. +48 730 208 280 |
| | Bartosz WARDEGA | tel. +48 733 263 580 |
| | Kamil BOCHENEK | tel. +48 725 602 725 |
| | Andrzej CZARNECKI | tel. +48 725 718 818 |
| | Maciej JUREK | tel. +48 733 018 718 - hale dwuspadowe, zasięg ogólnopolski |



SPRZEDAŻ CIĄGNIKÓW ROLNICZYCH W POLSCE

MARZEC 2025 ROKU

Rynek ciągników nowych

W marcu 2025 roku zarejestrowano 1011 szt. nowych ciągników rolniczych. To wynik w powyżej średniej z ostatnich 12 miesięcy która wynosi 740 szt. Ilość zarejestrowanych nowych ciągników w marcu 2025 roku była najlepszym wynikiem w tym roku. Jeżeli porównamy ilość zarejestrowanych ciągników w marcu 2025 roku z tymi z marca 2024 roku to mamy wzrost na poziomie niemal 25% (198 więcej szt.) zarejestrowanych ciągników. W ostatnich 12 miesiącach (04.2024-03.2025) zarejestrowano 8881 szt. ciągników a w analogicznym okresie roku poprzedniego było ich 9832 szt. We wskazanym okresie zanotowano 10,7% spadek sprzedaży.

Najpopularniejsze marki miesiąca marca 2025 r.

New Holland w marcu podobnie jak w lutym znalazł się na pierwszej pozycji w rankingu. W marcu 2025 roku zarejestrowano 180 szt. ciągników tej marki. Jest to o 71 sztuk ciągników więcej niż w lutym 2025 roku. W ujęciu procentowym to 65% wzrost w porównaniu do miesiąca poprzedzającego. Udział w rynku marki New Holland w okresie styczeń-marzec 2025 to 16,2% co jest wynikiem o 0,9 pp. lepszym niż w analogicznym okresie poprzedniego roku. Łączna liczba zarejestrowanych w 2025 roku ciągników rolniczych tego producenta to 380 sztuk.

John Deere w rankingu rejestracji nowych ciągników w marcu awansował z 5 pozycji w miesiącu lutym na 2 pozycję w marcu 2025 roku. W marcu 2025 roku zarejestrowano 108 sztuk ciągników tej marki i jest to wynik o 56 sztuk lepszy niż w miesiącu poprzedzającym. W ujęciu procentowym to aż 107% więcej rejestracji ciągników niż w lutym 2025 roku. Udział w rynku marki John Deere w okresie styczeń-marzec 2025 to 9% z 211 sztukami łącznie zarejestrowanymi ciągnikami i jest to wynik słabszy o 4,6 pp. w porównaniu analogicznym okresem 2024 roku.

Deutz Fahr zanotował w marcu 2025 roku wzrost w porównaniu do lutego 2025 roku awansując z 4 na 3 pozycję. W marcu 2025 roku zarejestrowano 102 ciągniki tej marki co jest wynikiem większym w porównaniu z poprzednim miesiącem o 35 sztuk a w ujęciu procentowym jest to niemal 53% wzrost. Udział w rynku marki Deutz Fahr w okresie styczeń-marzec 2025 to 9,4% z 220 sztukami łącznie zarejestrowanych ciągników i jest to wynik lepszy o 1,6 pp. w porównaniu z analogicznym okresem 2024 roku.

Kubota zajmuje czwartą pozycję w porównaniu do poprzedniego miesiąca jest to spadek z 2 pozycji. W marcu 2025 r. zarejestrowano 85 ciągników tej marki to jest o 10 szt. (13%) ciągników więcej niż w lutym 2025 roku. Udział w rynku marki Kubota w okresie styczeń-marzec 2025 to 9,7% z 227 sztukami łącznie zarejestrowanych ciągników i jest to słabszy lepszy o 4,2 pp. w porównaniu z analogicznym okresem 2024 roku.

Claas w marcu 2025 roku uplasował się na piątej pozycji notując spadek o 2 pozycje względem poprzedniego miesiąca. W marcu 2025 roku zarejestrowano 70 sztuk ciągników tej marki co jest wynikiem o 1 sztukę większym niż w lutym 2024 roku. Udział w rynku marki Claas w okresie styczeń-marzec 2025 to 7% z 164 sztukami łącznie zarejestrowanych ciągników i jest to wynik lepszy o 0,6 pp. w porównaniu z analogicznym okresem 2024 roku.

Województwa i powiaty

Województwo Mazowieckie utrzymuje pozycję lidera, jeżeli chodzi o ilość zarejestrowanych nowych ciągników. W regionie tym od początku 2025 roku zarejestrowano 458 szt. nowych ciągników, to ilość większa o 28,3% niż w analogicznym okresie w roku poprzednim. Na drugim miejscu znajduje się województwo Wielkopolskie z ilością 273 szt., co jest wynikiem lepszym o 38 szt. (+16,2%) niż w analogicznym okresie 2024 roku. Trzecia pozycja przypada województwu Małopolskiemu, gdzie zarejestrowano 221 szt. nowych ciągników w porównaniu do tego samego okresu poprzedniego roku jest to wzrost o niemal 35%.

Rynek ciągników używanych

Od początku 2025 roku zarejestrowano w Polsce 6427 ciągników używanych. To o 11,78% (859 szt.) mniej niż w analogicznym okresie 2024 roku. Liderem rynku wtórnego w obecnym roku jest marka John Deere, Zarejestrowano 1050 sztuk ciągników używanych tej marki. John Deere notuje udział w rynku ciągników używanych na poziomie 16,3% i jest liderem w kategorii wiekowych: 11-20 lat z 21,7% udziałem w rynku. W kategorii >20 lat największy udział w rynku posiada Massey Ferguson (15%). Liderem kategorii 6-10 lat jest marka Fendt z niemal 23% udziałem w rynku natomiast na rynku ciągników używanych w kategorii 3-5 lat liderem jest marka Arbos z 18% udziałem w rynku.

(Źródło: CEPIK)





Polski producent części do maszyn rolniczych ze stali borowych

- Talerze brony – pełne i uzębione;
- Redlice „gęsia-stopa”
- Talerze wału DD
- Noże kątowe

PPHU TABO KUŹNIA
ul. Szmaragdowa 38, 55-200 Oława,
+48 601 858 947, tabo@pro.onet.pl, tabo-kuznia.pl



Ets TOUSSAINT sprl, Chaussée de Marche 5a, B-5330 ASSESSE, Belgia
Tel.: + 32 83 65 53 15, Fax: + 32 83 65 63 15,
info@ets-toussaint.be



JOHN DEERE 6250R, 2021,
2150 h, 50 km/h,
wszystkie opcje



VALTRA Q305, 2023,
maszyna pokazowa, 150 h



Agregat koszący POTTINGER
301ED + 352CF, 2021, stan
bardzo dobry



JOHN DEERE 6210R, 2013,
5995 h, napęd bezpośredni,
opony nowe

www.ets-toussaint.be




**Poznaj nową szeroką ofertę ciągników  w zakresie mocy od 25 KM do 130 KM.
Ceny już od 50 900 zł netto.
Więcej informacji pod nr tel. 881 203 878
e-mail: handel@elrol.eu**

FHU ELROL
Łęczeszyce 112
05-622 Belsk Duży

www.lovol.pl
www.maszyny-komunalne.eu

SPRZEDAŻ PRZYCZEP ROLNICZYCH W POLSCE

MARZEC 2025 ROKU

Rynek przyczep nowych.

W marcu 2025 r. zarejestrowano 594 szt. nowych przyczep rolniczych. Wzrost jest większy o niemal 26% względem miesiąca poprzedzającego, oraz 55% w porównaniu do lutego 2024 r. Narastająco w ciągu ostatnich 12 miesięcy zarejestrowanych zostało 5 649 szt. nowych przyczep, co jest wynikiem 4% niższym niż w analogicznym okresie 2024 roku kiedy to ilość zarejestrowanych przyczep wyniosła 5883 szt.

Najpopularniejsze marki.

Pozycję lidera w sprzedaży utrzymuje Firma Pronar z ilością 407 szt. Pronar odnotował ponad 39% wzrost sprzedaży (+177 przyczep) w porównaniu do lutego 2024 r. Udział w rynku marki Pronar w 2025 r. wynosi 27,5%. Druga w zestawieniu jest marka Metal-Fach z 228 rejestracjami, to o 51 szt. przyczep więcej niż przed rokiem. Udział w rynku marki Metal-Fach w 2025 r. wynosi 15,4%. Trzecia w zestawieniu marka to Metaltech, która odnotowuje 6,7% udziału w rynku dzięki 100 szt. zarejestrowanych przyczep. 93 szt. zarejestrowanych przyczep to wynik marki Wielton

co przełożyło się na 6,3% udział w rynku. Joskin na piątym miejscu – zarejestrowano w tym roku 81 szt. co pozwoliło na uzyskanie 5,5% udziału w rynku. W porównaniu do analogicznego okresu 2024 roku (styczeń-marzec) łączna liczba rejestracji nowych przyczep wzrosła o 292 szt. tj. 24,5%.

Województwa i powiaty

Województwem o największej liczbie rejestracji w 2025r., jest woj. Mazowieckie z 243 szt. zarejestrowanych przyczep. W woj. Wielkopolskim zarejestrowano po 169 szt. dzięki czemu województwo plasuje się na 2 miejscu. W województwie Podlaskim, które osiągnęło trzeci wynik zarejestrowano w 2025 roku 158 szt. przyczep rolniczych.

Rynek przyczep używanych

W marcu 2025 roku zarejestrowano 193 szt. przyczep używanych. To o 146 szt. mniej niż w analogicznym okresie poprzedniego roku. Oznacza to, że obecnie notujemy spadek na rynku wtórnym o nieco ponad 43%.

(Źródło: CEPIK)





Agremo

**URZĄDZENIA
MAGAZYNÓW ZBOŻOWYCH**

- silosy z lejem zsywowym o poj. do 1000 ton
- silosy płaskodenne o poj. do 5000 ton
- suszarnie zbożowe o wyd. do 73 t/h
- mieszalnice pasz o wyd. do 20 t/h
- kosze zasypowe, wywrotnice, wiaty
- podnośniki i przenośniki
- czyszczalnie i wialnie

tel. 77 40-29-460, tel. 77 41-62-683

www.agremo.pl

Agremo sp. z o.o. - ul. Parkowa 7, 49-318 Skarbmierz Osiedle
e-mail: agremo@agremo.pl



LE BOURBASQUET SAS

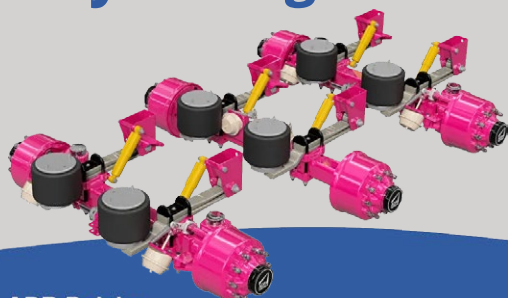
| | | |
|--|---|---|
|  |  |  |
| CLAAS ARION 640, traktor, 2017, cena netto: 43000€ | VICON, kosiarka, 296 cm, cena netto: 3500€ | KUHN MULTIMASTER 111, 1999, 5 skib, cena netto: 7500€ |
|  |  |  |
| QUIVOGNE, brona, 2015, 32 talerze, cena netto: 10500€ | SUIRE ROTOGYR SL2810, rozdrabniacz, 2011, cena netto: 3000€ | BREVIGLIERI, brona, 2011, 3 m, cena netto: 2800€ |

www.lebourbasquet.fr

4, rue Jean Guyomard, 56250 ST NOLFF, Francja
tel. +33 297 533 130
direction@lebourbasquet.com



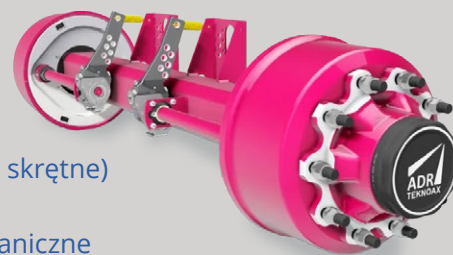

Producent osi i półosi do maszyn rolniczych i do zastosowania przemysłowego



Oferujemy

- osie (sztywne oraz skrętne)
- półosi
- zawieszenia mechaniczne
- zawieszenia pneumatyczne
- zawieszenia hydrauliczne
- felgi
- opony
- części zamienne

oraz **ADR Gleba**, czyli części do maszyn uprawowych, używanych głównie w agresywnych warunkach środowiskowych



ADR Polska
ul. Bieszczadzka 5
38-540 Zagórz



www.adrosie.pl



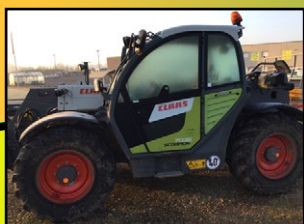
+48 13 46 89333



sekretariat@atwssystem.pl



RN 13, 14100 Marolles, Franța



CLAAS Scorpion 7035, wózek teleskopowy, 2017, 6800h, cena netto: 35 000 €



MASSEY FERGUSON 6290, 2001, 7400h, podnoszenie przednie, cena netto: 28 000 €



CARUELL 4240, opryskiwacz samojezdny, 2012, 32 m, cena netto: 60 000 €



GREGOIRE BESSON SPERY7, pług+wózek, 1993, 6 skib, zabezpieczenie non stop hydrauliczne, cena netto: 4 800 €



Evrard Alpha 4100, 2005, opryskiwacz samojezdny, 36m, cena netto: 45 000 €



NEW HOLLAND T7-1655, 2019, 3867h, cena netto: 59 000 €



FENDT 313 Profi, 2021, 4189 h, ładowacz, cena netto: 85 000 €



KUHNS BPR280, kosiarka bijakowa, 2018, 2,80m 2018, z Speedgreen, cena netto: 9 600 €



KIOTI DK45, 2002, 4800 h, ładowacz, cena netto: 16 000 €



GREGOIRE BESSON SPERY7, pług+wózek, 1993, 6 skib, zabezpieczenie non stop hydrauliczne, cena netto: 4 800 €



ORANGE M140, rozrzutnik, 1985, 14t, skrzynia 1400x20, cena netto: 12 000 €



DEUTZ Agrotion 6185 TTV, 2019, 3031h, podnoszenie przednie, cena netto: 75 000 €



VALTRA N174 direct, 2021, 2600h, ładowacz Quicke, cena netto: 100 000 €



ROUSSEAU Fulgor 6000, kosiarka wysięgnikowa, 1996, elektryczna, cena netto: 6 000 €



CLAAS Arion 630 Cmatic, 2019, 2600 h, cena netto: 95 000 €



HESSTON 4800, prasa, 1992, stand dobry do pracy, cena netto: 6 800 €



FENDT 720 Power+1, 2021,
ładowacz MX 417,
cena netto: 155 000 €



FENDT 722 vario Profi+, 2016,
7394 h, cena netto: 102 000 €



FENDT 933 profi+, 2021, 5111h,
podnoszenie przednie,
cena netto: 195 000 €



KEENAN méca 350, wóz
paszowy, 2012, waga,
cena netto: 3 000 €



TRIMBLE GN-SS AG200 antena,
cena netto: 250 €



BOGBALE M3W + 4000,
rozsiwacz, 2002, plandeka,
ważenie, cena netto: 7 500 €



JOHN DEERE 6155R autopower,
10026 h, ładowacz 683R, podno-
szenie przednie, cena netto:
58 000 €



SILOKING 14 m3, 2009,
ważenie, cena netto: 3 000 €



JOHN DEERE V451M 13, 2019,
26400 balotów, siatka, noże,
cena netto: 23 000 €



KVERNELAND KFC5 TO, agregat
ścierniskowy, 2010, 5m, cena
netto: 23 000 €



GYRAX 2703, maszyna
do ścielenia słomy, 2021,
cena netto: 13 500 €



CASE Puma 195, 2009, 6895 h,
cena netto: 43 000 €



Silofarm DB18, 2020,
cena netto: 4 500 €



CASE CVX 1190, 2005, 7400h,
przednie podnoszenie,
cena netto: 28000 €

Kontakt: Jean Marc BRASY
+ 33 231 48 32 36,
+ 33 688 20 81 11
occasion@ruaux-sa.rf
www.ruaux-agri.com

NOWA SERIA PRZYCZEP BUDOWLANÝCH JOSKIN: TRANS-KTP 24/54

JOSKIN wprowadza do produkcji w polskim zakładzie w Trzciance model przyczepy Trans-KTP 24/54.

Cechą szczególną tego modelu o ładowności 24 t jest zawieszenie na wahaczu, który zastąpił zawieszenie Hydro-Pendul. Są to dwie duże skrzynki utworzone z profili rurowych o wymiarach 300 x 300 x 12,5 mm, przy czym do każdej z nich zamocowane są dwie półosie. Połączone są one przegubowo z centralną osią zamontowaną na tulejach ze smarownicami i jednocześnieowym stołem przykręconym do ramy.

Jak zapewniają przedstawiciele Joskin, wahacz jest najbardziej ekonomicznym i wytrzymałym rodzajem układu jezdniego do przyczep dwuosiowych. Dostosowuje się do trudnych warunków terenowych, zapewniając jednocześnie maksymalną stabilność podczas wywrotu (brak osiadania zawieszenia).

W przyczepie zastosowano osie BPW 150-10G z hamulcami 410 x 180 mm. Osie wyposażono w opony VREDESTEIN Endurion 650/55R26.5. To opony do transportu w trudnych warunkach. Opona Endurion Trailer charakteryzuje się bieżnikiem, który zapewnia pożądane właściwości samoczyszczące.

Użycie takich szerokich kół umożliwiła rama o szerokości 700 mm, przy jednoczesnym zachowaniu maksymalnej dopuszczalnej szerokości pojazdu na drodze. Rama zbudowana jest z profilowanych rur 300 x 100 x 10 mm.

Wysokość skrzyni ładunkowej, która wcześniej wynosiła 950 mm, została zwiększona do 1.050 mm i może być wyposażona w różne systemy plandek. Zbudowana jest z dwóch arkuszy blachy, bez poprzecznego spawu łączącego. Użyta stal Hardox 450 ma grubość 6 mm. Kształt trapezowy skrzyni – tył jest o 8 cm szerszy niż przód – oraz hydraulicznie otwierana kłapa o dużym prześwicie zapewniają łatwe opróżnianie.

Wywrot realizowany jest przez teleskopowy siłownik, który montowany jest na przegubie o podwójnej osi obrotu ze smarowanymi łożyskami, umieszczonym z przodu ramy. Taki system pochłania naprężenia wynikające z obciążeń przy przechyśle oraz chroni siłownik i skrzynię przed odkształceniami. Podczas wywrotu zderzak tylny chowa się automatycznie, zapobiegając jego zabrudzeniu lub zniszczeniu.

Dyszel oleopneumatyczny z oczkiem pociągowym kulistym \varnothing 80 mm zapewnia komfort użytkowania.

Przyczepa jest dostosowana do ruchu w krajach europejskich dzięki wyposażeniu (oświetleniu, układowi hamulcowemu, gabarytom itd.), które spełnia wymagania przepisów homologacyjnych.

(red)



Brandt Traktoren

www.brandt-traktoren.de

28355 Bremen/Niemcy – Hodenberger Str. 40
Tel. +49 - (0) 421-25 92 52
28876 Oyten/Germany - Rudolf-Diesel-Str. 16
Tel. +49 - (0) 4207-666 559
e-Mail: info@brandt-traktoren.de



ponad 350
maszyn
na placu



Massey Ferguson 9380
2015



Claas DO 203 Mega
1996



John Deere 9560 i WTS
2006



Case MX 285 Magnum
2005



John Deere 6175R
2015



Fendt 309 C
1999



John Deere 7250 i
2012



Claas Rollant 254
2007



3-Seiten-Kipper

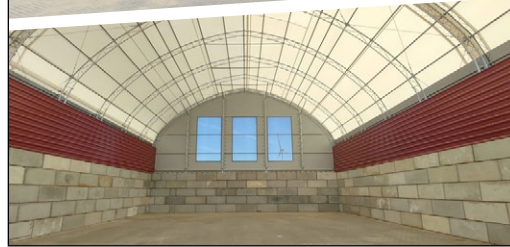
XOP2015

HALE NA BAŁE

NOWOCZESNE ROZWIĄZANIA



Hale magazynowe
dopasowane
do Twoich wymagań



Nowa Wieś Książęca 4a
63-640 Bralin

tel.: +48 62 781 96 10
+48 512 208 588
+48 512 207 860

biuro@halenabale.pl
www.halenabale.pl



KOCIOŁ ZGAZOWUJĄCY DREWNO

Uzyskaj **40 800** zł dotacji
z programu Czyste Powietrze.



Dowiedz się więcej szczegółów: +48 882 125 032

