

**BEST-AGRI** LUTY 2025 **.com**

międzynarodowy portal ogłoszeniowy



## **Bezkonkurencyjne nowe i używane przewoźne suszarnie Pedrotti:**

- do rzepaku, zbóż i kukurydzy
- do ziarna paszowego,  
konsumpcyjnego, zbóż nasiennych



- Wielokrotnie wyróżniane  
i nagradzane (Złoty medal,  
HIT Polagra)
- Sprawdzone i rozpoznawalne
- Niezawodne w każdych  
warunkach klimatycznych
- Energooszczędne  
i bezawaryjne
- Szeroki wybór modeli  
o wydajnościach  
od 30 do 380 t/dobę
- Proces suszenia w pełni  
zautomatyzowany
- 2 lata gwarancji

**SPRZEDAŻ • WYNAJEM  
AUTORYZOWANY SERWIS**

Pedrotti Polska Sp. z o.o.

Stolec 1A • 57-200 Ząbkowice Śl. • tel./fax 074 817 36 03

biuro@pedrotti.pl • www.pedrotti.pl

**WYŁĄCZNY DYSTRYBUTOR SUSZARNI NA TERENIE POLSKI**

# CIĄGNIKI JOHN DEERE NA PIERWSZYM MIEJSCU

W 2024 ROKU BYŁA TO NAJCZĘŚCIEJ WYBIERANA MARKA NA POLSKIM RYNKU

John Deere z satysfakcją odnotował pierwszą od 15 lat w Polsce zmianę lidera sprzedaży nowych ciągni ków - w 2024 roku pierwsze miejsce zajęła właśnie ta marka. W ubiegłym roku amerykański producent sprzedał 1.173 nowe ciągniki, co zaowocowało 13,7-procentowym udziałem w rynku.

- To dla całej załogi John Deere wyjątkowy moment, który potwierdza wysiłki wkładane przez każdego z pracowników, także zespołów dealerskich, każdego dnia w swoje obowiązki, by spełniać misję John Deere - mówi Katarzyna Mrzygód, division business manager John Deere Polska. - Codziennie na całym świecie ułatwiamy rolnikom i dostawcom utrzymywanie ich ziemi i produkcję środków do życia przez dostarczanie unikatowych maszyn i technologii. Wiara w to, że ich biznes dzięki nam staje się lepszy i wydajniejszy, napędza nas do działania w kolejnych latach.

Wśród najpopularniejszych ciągni ków w ubiegłym roku na trzecim miejscu znalazł się John Deere 6155M z liczbą 170 sprzedanych egzemplarzy. Najpopularniejsze modele tej marki w 2024 roku to właśnie: 6155M, 6195M, 6120M, 6R250, 6175M, 8R410 i 5090M.

John Deere już po raz kolejny pozostaje liderem również bardzo ważnego segmentu używanych ciągni ków rolniczych w Polsce z wynikiem 3.795 sztuk (15,78% udziału w rynku).

- To pokazuje, że jesteśmy wyborem numer jeden polskich rolników i przedsiębiorców, bez względu na podział na nowe i używane - dodaje Bartosz Biały, kierownik marketingu John Deere Polska. - Możemy ich wspierać w realizacji celów. Wiemy, że ostatnie lata są dla gospodarki trudne - wciąż odczuwamy skutki pandemii, inflacji, a dodatkowym czynnikiem destabilizującym stała się wojna. Jednocześnie to dla nas ważne potwierdzenie, że klienci mimo tych okoliczności, wciąż doceniają wysoką jakość naszych maszyn nowych i używanych, że wytyczony przez nas kierunek jest słuszny.

## Największy udział wśród średnich i największych maszyn

Jak pokazują dane w segmencie ciągni ków powyżej 150 KM John Deere może pochwalić się udziałem na



Fot. John Deere

poziomie aż 28,81%, zaś wśród maszyn powyżej 300 KM - wynikiem 27,02%.

- Wyprzedzamy w tych konkretnych segmentach pozostałych producentów i to w wyraźny sposób podkreślając naszą dominację. Liczby te również pokazują, że do najbardziej wymagających prac przy użyciu ciągni ków o wyższej mocy wybiera się maszyny John Deere - komentuje Szymon Kaczmarek, specjalista ds. ciągni ków John Deere Polska.

## Sukces rolnictwa precyzyjnego

Rolnictwo precyzyjne wciąż zyskuje w oczach polskich rolników i usługodawców, co również widoczne jest w statystykach 2024 roku. Otóż rolnicy zamawiający nową serię 6M, czyli najbardziej popularne modele, zdecydowali się na przygotowanie do prowadzenia automatycznego w przypadku aż 94% zamówień! Od roku modelowego 2025 wszystkie ciągniki od serii 5E aż do 9RX są w standardzie wyposażone w telematykę JDLINK.

- Obserwujemy, że polscy rolnicy i usługodawcy są zainteresowani

sprzętem najnowszej generacji oraz maszynami, które zapewnią im pracę na wysokim poziomie z wykorzystaniem rolnictwa precyzyjnego, co ma niebagatelne znaczenie dla świadomego planowania i prowadzenia prac. To z kolei bezpośrednio przekłada się na wyniki biznesowe - podkreśla Bartosz Biały.

## Rok zmian w ciągni kach

Kluczowe zmiany w 2024 roku w ciągni kach John Deere nastąpiły między innymi w zakresie komfortu operatora - w zmodernizowanych ciągni kach 6R wraz z tzw. pakietem sportowym. Kluczowym aspektem, który wpływa na komfort bez wątpienia jest przeprojektowana kolumna kierownicza, zapewniająca bezpośrednie, dokładne i sportowe działanie układu kierowniczego. Również sama kierownica (obszyta skórą!) jest mniejsza, bardziej poręczna (dla modeli 6R230 i 6R250).

Opanowanie mocy ciągni ków serii 7 stało się jeszcze prostsze i bezproblemowe, dzięki zmodernizowanemu układowi kierowniczemu,

zapewniającemu lepszą kontrolę przy mniejszym wysiłku operatora. Jest to efekt wdrożenia większych o 50% siłowników układu kierowniczego, które ułatwiają skręcanie przednich kół w każdych warunkach oraz w ciągni kach z większymi przednimi oponami. Przy częstych pracach transportowych Reaktywny Układ Kierowniczy zapewni łatwiejsze prowadzenie, a zarazem lepszy komfort i lepsze panowanie nad pojazdem na drodze - przykładowo na zakrętach kierownica wraca do układu początkowego, jak w samochodzie.

Z kolei maszyny serii 7R i 8R są wspierane również najnowszymi rozwiązaniami podnoszącymi komfort. Kabina została osadzona na efektywnym zawieszaniu (dla modeli wyprodukowanych w 2025 roku z 3-stopniową regulacją) lub wyposażona w siedzisko ActiveSeat II z proaktywnym tłumieniem drgań. Oba siedziska mogą być wyposażone w funkcje wentylacji i masażu (pierwsze takie rozwiązanie w ciągni ku!), obrót o 65° czy też trzy podnóżki.

(red)

# USPRAWNIAJĄ NAWOŻENIE GNOJOWICĄ

SAMSON WPROWADZIŁ NA RYNEK NOWE MODELE APLIKATORÓW: CDF I CDX

Fot. Samson



[ Model CDF, o szerokości od 4,5 do 6 m ]

Każda metoda aplikacji nawozów organicznych oferuje różne korzyści w zależności od rodzaju upraw i warunków glebowych. Niezależnie od tego, czy celem jest zmniejszenie wpływu na środowisko naturalne, dzięki precyzyjnej aplikacji, czy też zwiększenie wchłaniania składników odżywczych, wybór odpowiedniej metody aplikacji ma kluczowe znaczenie dla zrównoważonego i optymalnego wzrostu roślin. Mając to na uwadze, firma SAMSON opracowała dwa nowe aplikatory talerzowe: CDF i CDx.

Innowacyjne narzędzia zapewniają wysoką wydajność nawożenia i ochronę gleby, optymalizując wykorzystanie nawozów organicznych w pobliżu obszarów zamieszkania w ramach przygotowania podłoża siewnego w różnych warunkach uprawowych.

## Zalety aplikacji gnojowicy

Aplikacja nawozów organicznych do gleby pozwala ograniczyć straty składników odżywczych w wyniku ulatniania i wymywania poprzez doprowadzenie ich w pobliże korzeni roślin. Oprócz maksymalizacji poboru składników odżywczych, korzyścią jest zmniejszenie emisji amoniaku. Przekłada się to na poprawę jakości powietrza i minimalizację

nieprzyjemnych zapachów, co jest szczególnie ważne na terenach zamieszkałych. Ponadto aplikacja stymuluje aktywność drobnoustrojów i poprawia strukturę gleby, zapewniając trwałą poprawę stanu gleby i optymalne plony. Pomaga również zmniejszyć erozję i wymywanie składników w ramach ekologicznej i precyzyjnej odpowiedzi na wyzwania współczesnego rolnictwa.

## Nowe aplikatory do różnych zastosowań

Nowe aplikatory talerzowe CDF i CDx marki SAMSON umożliwiają dostosowanie konfiguracji do różnych rodzajów gleby, w tym piaszczystej, wypełnionej resztkami roślinnymi oraz ciężkiej. Model CDF, o głębokości roboczej od 3 do 12 cm i szerokości od 4,5 do 6 m, polecany jest do lekkich prac poźniwowych, w tym w obrębie ściernisk i upraw okrywowych. Ułożone w naprzemiennych rzędach ząbkowane talerze o średnicy 510 mm zapewniają pożądaną penetrację gleby, a gumowe elementy zawieszenia minimalizują drgania. Koła regulacji głębokości i brona grzebieniowa ułatwiają precyzyjną pracę nawet w trudnych warunkach. Model CDF obsługuje przepływ gnojowicy do 6.000 l/min, co stanowi gwarancję wydajności

w zastosowaniach na większą skalę.

Przeznaczony do cięższych gleb model CDx o szerokości roboczej 8 m oferuje regulację głębokości w zakresie od 3 do 12 cm. Zamontowane na podwójnych lub potrójnych ramionach talerze zapewniają precyzyjną kontrolę głębokości, a rolki o profilu T lub rolki proste zagęszczają glebę, aby przygotować podłoże do siewu. Ten wytrzymały model pracuje z prędkością do 16 km/h i oferuje wydajność

do 70 t/ha. Składane talerze centralne ułatwiają transport przy zachowaniu stabilności. Model CDx (podobnie jak CDF) jest wyposażony w dystrybutor pionowy do precyzyjnego rozprowadzania gnojowicy oraz w boczną tarczę gwiazdkową, która odpowiada za wyrównanie gleby, co umożliwi natychmiastowy siew po zakończeniu aplikacji.

## Pięć modeli do wyboru

Modele CDF i CDx stanowią dopełnienie asortymentu, który obejmuje obecnie pięć modeli aplikatorów: CDF, CDx, CM, SD II i Strip-Till.

Asortyment oferuje głębokości robocze od 3 do 30 cm i szerokości od 4,5 do 8 metrów w połączeniu z prędkościami od 6 do 16 km/h. Maszyny zostały zaprojektowane z myślą o różnych warunkach wykorzystania – od ściernisk, po zaorane pola – a także o wspieraniu rozkładu resztek roślinnych i poprawie retencji składników odżywczych przy jednoczesnym zmniejszeniu strat amoniaku. Badania pokazują, że aplikacja gnojowicy pomaga zmniejszyć emisję nawet o 85%, co wiąże się z prowadzeniem bardziej zrównoważonej działalności rolniczej. Dostarczając składniki odżywcze w pobliżu korzeni roślin, maszyny maksymalizują wchłanianie, minimalizując jednocześnie rozwój niepożądanych mikroorganizmów i rozrost chwastów.

(red)



[ Przeznaczony do cięższych gleb model CDx, o szerokości roboczej 8 m ]

Fot. Samson

**AG****AGRIGROUP**

SPRZEDAŻ UŻYWANYCH

**MASZYN ROLNICZYCH**

- CIĄGNIKI ROLNICZE
  - KOMBAJNY ZBOŻOWE
  - SIECZKARNIE DO KUKURYDZY
  - ŁADOWARKI TELESKOPOWE
- oraz inny sprzęt do produkcji roślinnej.



☎ 502 539 416

☎ 602 774 874

ul. Północna 15  
08-106 Dziewule[www.polkon.otomoto.pl](http://www.polkon.otomoto.pl)**JOHN DEERE GWARANTUJE SPALANIE SIECZKARNI POŁOWYCH 8600**

Firma John Deere, w odpowiedzi na koszty paliwa, stanowiące około 50% całkowitych wydatków operacyjnych związanych z użytkowaniem siewczarki polowych, proponuje pionierską inicjatywę mającą na celu ograniczenie obciążenia finansowego właścicieli tych maszyn na przestrzeni sezonu zbiorów 2025 (marzec-listopad). W tym roku siewczarki polowe John Deere 8600 zostaną objęte wyjątkową gwarancją poziomu spalania. Firma deklaruje średnie zużycie paliwa na poziomie 48 litrów na godzinę na przestrzeni całego sezonu przy uwzględnieniu czasu pracy, postojów i transportu. W rezultacie ten innowacyjny program pozwoli właścicielom siewczarki polowych na bardziej efektywne zarządzanie wydatkami.

Gwarancja poziomu spalania ma zastosowanie do wszystkich modeli siewczarki 8600 sprzedanych detalicznie w okresie od 1 listopada 2024 r. do 31 sierpnia 2025 r. W przypadku, gdy średnia zużycia w sezonie wyniesie powyżej 48 litrów paliwa na godzinę, firma John Deere zwróci klientowi koszty nadwyżki w przeliczeniu za litr. Z kolei w przypadku maszyn pozostających poniżej tego pułapu firma przyzna klientowi bonus w wysokości 46.500 PLN. Zwroty kosztów paliwa i bonus zostaną przypisane bezpośrednio do konta klienta w lokalnej placówce dealera i będą mogły zostać wykorzystane na zakup części zamiennych i usług.

(red)



# SZYBKI ROZŁADUNEK I NIE TYLKO

## PRZYCZEPA JOSKIN SILO-SPACE2 PO MODERNIZACJI

Joskin zmodernizował przyczepę objętościową Silo-SPACE2.

Jedną z największych zalet tego modelu jest szybkość działania. Konstrukcja przyczepy opiera się na trapezowej skrzyni z przenośnikiem podłogowym, co zapewnia płynny i szybki wyładunek zielonki.

Faza opróżniania zajmuje mniej niż minutę, czyli odbywa się dwa razy szybciej niż w przypadku konwencjonalnej wywrotki, przy której trzeba opuścić skrzynię ładunkową, a dopiero potem można jechać. Jest to znaczna oszczędność czasu, która zwiększa rentowność użytkownika.

Chociaż taki zysk na czasie jest wynikiem szybkiego rozładunku, wynika on również z nowej konstrukcji tylnej części maszyny. Zderzak wysuwany (automatycznie przed otwarciem kłapy) i nowe rozmieszczenie świateł na klapie sprawiają, że strefa rozładunku jest całkowicie wolna od przeszkód. Te cechy zapobiegają osadzaniu się materiału, a w efekcie eliminują konieczność opuszczania stanowiska kierowcy przy każdym rozładunku w celu wyczyszczenia tylnej części przyczepy.

W tym samym celu przewody hydrauliczne do obsługi tylnej części maszyny zostały zebrane razem i wpasowane w ramę, aby uniknąć jakiegokolwiek zatrzymywania się na nich ładunku.

Nowa koncepcja tylnej części przyczepy umożliwiła również bardziej efektywne rozmieszczenie reflektorów LED, zapewniając lepszy ogólny widok na otoczenie z tyłu maszyny.

### Lepszy dostęp do wnętrza skrzyni

Gdy przyczepa objętościowa jest wyposażona w wałki wyładawcze, boczne drzwi są niezbędne, aby dostać się do środka. Chociaż JOSKIN oferował już jeden z najlepszych na rynku wariantów dostępu do skrzyni w postaci dużych bocznych drzwi, firma proponuje teraz jedyne rozwiązanie umożliwiające użytkownikowi dostęp do wnętrza przyczepy, gdy otwarty jest hydrauliczny system jej przykrywania (w tej firmie zwany Duo-Cover) po fazie rozładunku do silosu. Są to boczne drzwi z przodu po lewej stronie. Ponieważ otwierają się one do wewnątrz, nacisk wywierany na nie, gdy przyczepa



Fot. Joskin

jest pełna, nie oddziałuje już na mechanizm otwierania, co ułatwia obsługę. Natomiast drabinka składa się na dwie części pod skrzynią, co zmniejsza ryzyko zahaczenia na wąskich drogach.

Optymalizacja rentowności użytkownika przyczepy Silo-SPACE2 oznacza oszczędność czasu podczas rozładunku, ale także zwiększenie

pojemności. Dzięki samonośnej ramie, która zapewnia skrzyni maksymalną wysokość wynoszącą 2,28 m, jej pojemność osiąga od 44 m<sup>3</sup> DIN w modelu 480D do 54 m<sup>3</sup> DIN w modelu 590T, czyli 59 m<sup>3</sup> ładunku przewożonego ze stertą o wysokości 300 mm, nie wspominając o możliwości dodania standardowych lub hydraulicznych nadstawek.

Ładowność konstrukcyjna przyczepy wynosi od 22 ton w modelu 480D do 28 t w modelu 590T. Przy czym obciążenie jest rozłożone w sposób pożądanym, dzięki pozycjonowaniu osi i przedniej ścianie nachylonej pod kątem 25° w stronę ciągnika, co pozwala zachować zwrotność przyczepy przy jednoczesnym uzyskaniu maksymalnej pojemności skrzyni.





Ets TOUSSAINT sprl, Chaussée de Marche 5a, B-5330 ASSESSE, Belgia  
Tel.: + 32 83 65 53 15, Fax: + 32 83 65 63 15,  
info@ets-toussaint.be



JOHN DEERE 6250R, 2021,  
2150 h, 50 km/h,  
wszystkie opcje



VALTRA Q305, 2023,  
maszyna pokazowa, 150 h



Agregat koszący POTTINGER  
301ED + 352CF, 2021, stan  
bardzo dobry



JOHN DEERE 6210R, 2013,  
5995 h, napęd bezpośredni,  
opony nowe

[www.ets-toussaint.be](http://www.ets-toussaint.be)



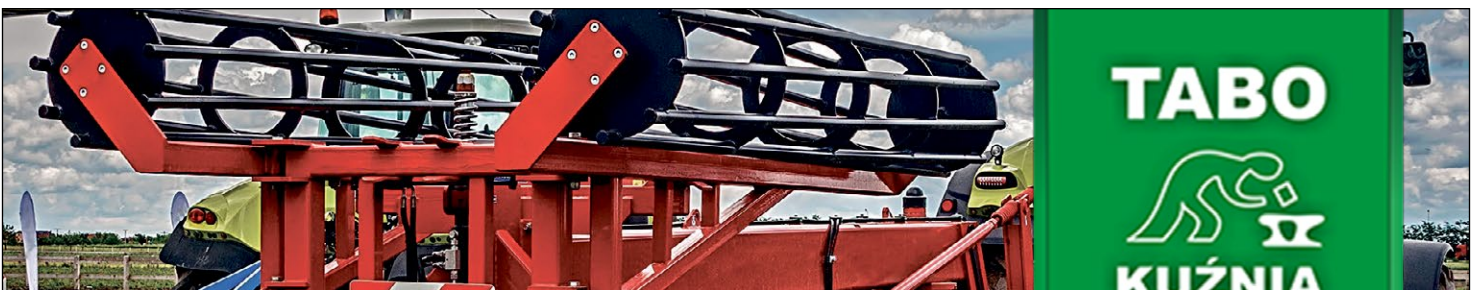
## URZĄDZENIA MAGAZYNÓW ZBOŻOWYCH

- silosy z lejem zsywowym o poj. do 1000 ton
- silosy płaskodenne o poj. do 5000 ton
- suszarnie zbożowe o wyd. do 73 t/h
- mieszalnie pasz o wyd. do 20 t/h
- kosze zasypowe, wywrotnice, wiaty
- podnośniki i przenośniki
- czyszczalnie i wialnie

tel. 77 40-29-460, tel. 77 41-62-683

[www.agremo.pl](http://www.agremo.pl)

Agremo sp. z o.o. - ul. Parkowa 7, 49-318 Skarbimierz Osiedle  
e-mail: [agremo@agremo.pl](mailto:agremo@agremo.pl)



# TABO



# KUŹNIA

## Polski producent części do maszyn rolniczych ze stali borowych

- Talerze brony – pełne i uzębione;
- Redlice „gęsia-stopa”
- Talerze wału DD
- Noże kątowe

PPHU TABO KUŹNIA  
ul. Szmaragdowa 38, 55-200 Oława  
+48 601 858 947, [tabo@pro.onet.pl](mailto:tabo@pro.onet.pl), [tabo-kuznia.pl](http://tabo-kuznia.pl)

W zakresie wykończenia, główne części modelu Silo-SPACE2, które mają kontakt z ładunkiem, są teraz ocynkowane, co zapewnia im wysoką odporność na korozję, a tym samym, długi czas eksploatacji. Dotyczy to nie tylko ramy, ale także konstrukcji i blach podłogi skrzyni. Przy czym podłoga jest wyposażona w cztery rzędy listew z Ertalonu, na których opierają się listwy przenośnika, co ogranicza zużycie.

### Komfort i wydajność pracy przy zbiorze zielonki

Przyczepa Silo-SPACE2 jest przeznaczona do jazdy z większymi prędkościami po drogach publicznych, w szczególności dzięki homologacji do 40 km/h w Unii Europejskiej, zatem ważne jest, aby była jak najbardziej komfortowa. Wszystkie cztery modele są w tym celu standardowo wyposażone w układ jezdny typu Hydro-Tandem/Tridem. Ten system zawieszenia ma ugięcie wynoszące 26 cm i zapewnia właściwy rozkład obciążenia oraz stabilność, nawet przy dużych prędkościach.

Modele Tridem są standardowo wyposażone w pierwszą oś podnoszoną, aby zmniejszyć zużycie opon podczas przejazdów bez ładunku. Opcja ta może być również przydatna w trudnych warunkach polowych, aby punktowo dociążyć ciągnik i zyskać dodatkową przyczepność.



Przyczepa jest również standardowo wyposażona w hydrauliczne zawieszenie dyszla z układem zamkniętym, podobne do tego, które jest już montowane w niektórych rozrzutnikach tej marki.

Komfort i wydajność sprzętu pracującego przy zielonce są również ważne, dlatego wysokie uniesienie klapy tylnej, system mechanicznego napędu przenośnika oraz wałki wyładownicze modelu Silo-SPACE2 zapewniają równomierny, szybki rozładunek, ułatwiający

przesuwanie i rozmieszczenie kiszonki w silosach. Przednia ściana przyczepy ma otwór mierzący 750 mm i można ją połączyć z opcjonalnym hydraulicznym sterowaniem zawieszeniem dyszla, które przechyla nadwozie do przodu. Te atuty sprawiają, że operatorom silosokombajnów dobrze współpracuje się z tą maszyną na początkowym etapie pracy.

Przednia ściana zachowuje swoje podstawowe zalety (zawias ułatwiający rozpoczęcie rozładunku), ale

została również zoptymalizowana i teraz jej budowa pozwala ograniczyć gromadzenie się ładunku.

Na tym zmiany się nie kończą. Przyczepa Silo-SPACE2 została zaprojektowana, aby zaspokoić potrzeby szerokiego grona użytkowników na całym świecie i ma teraz przykręcaną skrzynię. Taka konstrukcja upraszcza demontaż i zmniejsza koszty transportu kontenerem morskim.

(red)

## STEYR PLUS CIĄGNIKIEM ROKU 2025 W KATEGORII „UTILITY” O MOCY 70-150 KM

Zaledwie rok po wprowadzeniu na rynek nowego ciągnika STEYR Plus, który zastąpił popularny Kompakt, topowy model z nowej gamy zdobył tytuł ciągnika roku w kategorii „Utility” o mocy 70-150 KM, podczas targów EIMA 2024 we Włoszech.

Nowe ciągniki, o mocy 80-117 KM, są kierowane do gospodarstw średniej wielkości i konkurują w przedziale mocy, który jest najbardziej popularny w Europie. Takie gospodarstwa często poszukują teraz w ciągnikach technologii, którą zwykle można znaleźć w większych maszynach. Pod tym względem ciągnik Plus posiada wiele funkcji, które pomogły mu wygrać w ogólnoeuropejskim konkursie, znajdując uznanie jury, złożonego z dziennikarzy zajmujących się maszynami rolniczymi.

Wszystkie pięć modeli wyposażono w czterocylindrowe silniki FPT Stage V o pojemności 3,6 litra, osiągające szczególnie wysoki maksymalny moment obrotowy, wynoszący 506 Nm w modelu 4120 Plus, zdobywcy nagrody TOTY Utility. Przekładnia powershuttle S-Control 2 24F/24R zapewnia dwie bezsprzętowe prędkości na każdym biegu, zwiększając moment obrotowy lub prędkość podczas jazdy. Funkcja brake-to-clutch wyłącza napęd podczas hamowania, ułatwiając pracę z ładowarką, a przepływ hydrauliczny (82 l/min), udźwig tylnego TUZA (4.700 kg) i masa całkowita pojazdu (7.000 kg) zostały zwiększone. Elektroniczne sterowanie przednim podnośnikiem zapewnia stały, równomierny nacisk na podłoże przez osprzęt montowany z przodu.

W odświeżonej kabinie znajduje się znany Multicontroller STEYR, umożliwiający obsługę za pomocą dotyku. Po raz pierwszy na tym poziomie mocy można zamówić pełny pakiet rolnictwa precyzyjnego, w tym funkcje łączności STEYR do zdalnego nagrywania i monitorowania oraz automatyczne sterowanie S-Guide. Inne opcje obejmują pełne zawieszenie kabiny i adaptacyjny układ kierowniczy.

(red)





**JUR SOETENDAAL, Vitterweg 7,  
6741 JN Lunteren, Holandia**



Ford 8210 traktor, 5365 mth,  
6 cylindrów, 4x4



JLG 2646E, podnośnik nożycowy,  
1999 r., 548 mth, wysokość robocza  
9,9 m



TAKEUCHI TB216, minikoparka,  
2014 r., 4145 mth, kabina, 2 łyżki,  
gąsienice 100%



GIANT D204SW, miniładowarka  
(1530 kg), 2015 r., 2185 mth,  
widły i łyżka



TRIOLET Solomix 2-1600,  
2013 r. – 16 m3, urządzenie  
ważące, mieszarka  
dwuślimakowa



LINDE H35, wózek widłowy na gaz,  
2014 r. – 15300 mth, maszt triplex,  
wolny wysuw, przesuw boczny



MANITOU M125D, wózek  
widłowy diesel, 2020 r.,  
1670 mth, maszt triplex, wolny  
wysuw, przesuw boczny



TOYOTA TAIGO 25, wózek widłowy  
elektryczny - 2016 r., 4300 h,  
przesuw boczny, adapter do widel



FIAT 65-90, traktor, 1989 r., 7337  
mth, 30 km/h, 4x2



GIANT G2700 X-tra HD, ładowarka,  
2022 r., 717 mth, wysokość podnosze-  
nia 2,51 m, łyżka i widły



WACKER ET20 VDS, koparka, 2018  
r., 2800 mth, gąsienice 230 mm,  
szybkoszłące



NEW HOLLAND M160, traktor,  
(6 cylindrów, 160 KM), 1995 r.,  
7361 mth, 40 km/h



AVANT 640i, miniładowarka,  
2024 r., nowa, waga 1690 kg,  
z koszem



KVERNELAND 120, pług, 3 skiby,  
szerokość robocza 1,5 m



Lely 675, przetrząsarka, 2000 r.,  
szerokość robocza 6,75 m,  
6 wirników



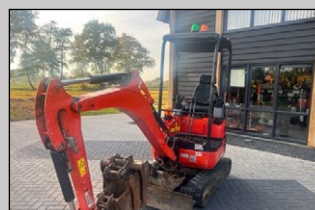
MANITOU MT 625H Comfort  
(6 m, 2,5 tony), 2016 r., 3575 mth,  
widły



KOMATSU WA100M-8EO, ładowarka  
(8600 kg) - 2020 r., 2970 mth, widły  
i łyżka



GIANT G1200, miniładowarka,  
2023 r., 5 mth (nowa), waga 1440  
kg, widły i łyżka



KUBOTA U17-3, minikoparka,  
2018 r., 1220 mth, waga 1725 kg,  
szybkoszłące- 3 łyżki



LIEBHERR L506c, ładowarka,  
5 ton, 2020 r., 1570 mth, łyżka  
i widły, centralne smarowanie

# PROFESJONALNE FUNKCJE PRAS ROLUJĄCYCH FENDT ROTANA COMBI

## SZEROKI ZAKRES ZAUTOMATYZOWANYCH PROCESÓW I DANYCH DO DOKUMENTACJI

Fot. Fendt



Maksymalna jakość paszy i łatwiejsze rozliczenie dzięki precyzyjnemu rejestrowaniu masy i wilgotności z pola: połączenia prasy z owijkarką Fendt Rotana Combi będą dostępne z profesjonalnymi funkcjami, takimi jak analiza wilgotności i funkcja ważenia. Do wyboru są zautomatyzowane

zastosowania jako rozwiązania Fendt Loadsensing-Profi i Fendt TIM-Profi.

Wprowadzenie na rynek sprawdzonego pakietu funkcji Profi dla prasowijarek zmiennokomorowych Rotana Combi zapewnia użytkownikom szeroki zakres zautomatyzowanych procesów i danych do dokumentacji.

Klienci pojedynczych pras Fendt Rotana mogą zamówić tak zwane funkcje Profi jako pakiet:

- funkcja ważenia
- analiza wilgotności
- automatyczne zatrzymywanie po inicjacji procesu wiązania (tylko z systemem Tractor

- Implement Management, TIM)
- automatyzacja wyrzutu balotów
- automatyczne czyszczenie szczeliny noży
- oświetlenie robocze i serwisowe LED
- funkcja owijania warstwy brzegowej balotu

Niezależnie od ogólnego pakietu, klienci mogą wybrać funkcję ważenia lub pomiaru wilgotności jako indywidualną opcję dla pras rolujących Fendt Rotana Combi.

### Dokładne rejestrowanie masy i wilgotności

Do tej pory cechy takie jak rodzaj uprawy, rozmiar beli, liczba noży, pozycja siatki i liczba bel były decydujące dla oceny zakresu prac i rozliczenia prac usługowych. Dzięki pakietowi funkcji Profi dla pras rolujących klienci mogą teraz uzyskać dostęp do bezpośrednich parametrów, takich jak masa beli i wilgotność. System ważenia bel nie wymaga kalibracji. W rezultacie bele można zgodnie z ich średnią zawartością suchej masy zaplanować jako paszę do szybkiego skarmiania lub odpowiednio przechowywać.

Podczas procesu prasowania dwa czujniki umieszczone na ścianie wewnętrznej komory prasowania stale mierzą wilgotność sprasowanego materiału. Jeśli indywidualnie ustawiona granica wilgotności – przykładowo 14 procent – zostanie przekroczona przez dłużej niż trzy sekundy, rozlega się sygnał dźwiękowy. Ten oparty na czujnikach alarm wilgotności zapobiega pobieraniu i przechowywaniu nadmiernie wilgotnego siana lub słomy. Zmniejsza to ryzyko zagrzewania materiału i redukuje związane z tym ryzyko samozapłonów. Bele o krytycznym poziomie wilgotności mogą być oddzielnie dosuszane i magazynowane później.

Alternatywnie użytkownik może pozostawić krytyczne obszary pola o zbyt wysokiej zawartości wilgoci do wyschnięcia i zebrać plony w późniejszym terminie.

### Optymalizacja wykorzystania nawozów

Nawożenie dopasowane do wymogów, oszczędność kosztów i zwiększenie plonów roślin zielonkowych: na podstawie rzeczywistego ciężaru beli

Fot. Fendt





**BALLANGER SAS**

RD 939

17290 Aigrefeuille d'Aunis, Francja

kontakt: Jean-marc Bureau

e-mail: jean-marc.bureau@ballanger.fr,

tel.+ 33 546355 116



CLAAS LEXION 440, 1999, 250 km,  
6610 h, 2x2, rozdrabniacz,  
6 przesiewaczy, klimatyzacja,  
szer. rob. 5,4 m, wózek, cena netto:  
38.000 €



ALPEGO DP 600, 2018. 6 M, wał  
parker pk5, usuwanie śladu standard,  
cena netto: 17 900 €



AMAZONE KE403, 2002, szer. rob.  
4 m, wał packer, włoka wyrównująca,  
cena netto: 4 900 €



MONOSEM SUPER CROP, 2014,  
6 rzędów po 1 zębów, składanie  
hydrauliczne cena netto: 6 800€



LEMKEN KARAT 9/300 U, 2016,  
zawieszany, 11 zębów, szer. rob. 3 m,  
wał tylny, cena netto: 12 900 €



LEMKEN HELIODOR 9-500 KA, 2018,  
ciągniony, 40 talerzy, 5 m, wał tylny,  
cena netto: 19 900 €



GOZIN NHS 11, 2004, zawieszany,  
11 zębów, zabezpieczenie non stop  
hydrauliczne, 4,5 m, wał tylny,  
cena netto: 1 800 €



ALPEGO MARATONA MG 350, 2011,  
zawieszany, 3 m, talerze, wał packer  
TP 6, cena netto: 11 900 €



QUIVOGNE RLOOMOT 630, 2017,  
szer. rob. 6,3 m, opony 400/60-15,5  
BKT 50% zużycia, cena netto: 4.800 €



AMAZONE KE403-ADP403, 2005, 4 m,  
zbiornik 1000l, siewnik mechaniczny,  
cena netto: 12 900 €



MONOSEM NG, 1990, 6 rzędów,  
4,5 m, teleskopowy, micro-owado-  
bójczy, cena netto: 4 100 €



POTTINGER TOP 462, 2019, 4,6 m,  
jeden rotor, 12 ramion, cena netto:  
6 900 €



KRONE 46, 2016, 4,6 m, jeden rotor,  
12 ramion, cena netto: 5 900 €



KUHN GA 6522 MASTERDRIVE, 2007,  
6,3 m, 2 żyroskopy, cena netto:  
4 400 €



KUHN GF 6301 MH, 1995, 6,6 m,  
6 żyroskopów, wielorotorowy,  
cena netto: 1 800 €



EVRARD TM 2500 M, 1998, 24 m,  
2500 l, belka stalowa 4 odcinkowa,  
DPM, opony 16.9R38 30 % zużycia,  
cena netto: 2 000 €

[www.ballanger.fr](http://www.ballanger.fr)




i dokładnej zawartości wilgoci użytkownik może określić faktycznie zbraną suchą masę (DM).

Zwiększa to niezawodność planowania dawek paszy i pozwala określić zapotrzebowanie nawozowe dla powierzchni w celu optymalizacji pól. Fendt Rotana zapisuje dane specyficzne dla pola w dokumencie Fendt Task Doc. Dzięki formatowi ISO XML rekordy danych można odczytywać również w przypadku flot mieszanych.

### Stabilnie sprasowana krótka słoma

Krótko pocięta słoma jest szczególnie przydatna jako ściółka lub jako cenne źródło surowego włókna w paszy. Krótka słoma stanowi jednak poważne wyzwanie dla użytkowników – zapewnienie stabilności podczas transportu oraz przechowywania. Funkcja optymalizacji warstwy brzegowej zapobiega niestabilności bel z krótko ściętą słomą. Operator może określić bezpośrednio w kabinie ciągnika, jaki procent warstwy brzegowej beli ma pozostać nieprzecięty.

Gwarantuje to stabilność nawet przy różnych średnicach beli.

### Automatyczny wyrzut beli

Podczas zbiorów liczy się każda minuta. Wydajność ma duże znaczenie w przypadku prac usługowych

i gospodarstw o wysokim stopniu mechanizacji wewnętrznej.

Prasy Rotana Combi działają niemal w pełni automatycznie. Zautomatyzowany wyrzut beli oszczędza czas, zmniejsza obciążenie kierowcy i zwiększa wydajność. Do ciągników z funkcją TIM dodatkowo dostępna jest funkcja automatycznego zatrzymania TIM.

Gdy bela osiągnie docelowy rozmiar i docelową gęstość, ciągnik zatrzymuje się automatycznie. Bela jest wiązana, przekazywana, owijana

i odkładana bez ingerencji użytkownika. W międzyczasie kierowca może aktywować joystick, a prasa pracuje dalej.

Automatyczne czyszczenie szczelin noży i automatyczne smarowanie wszystkich łożysk wałków dociskowych sprawiają, że prasa Rotana Combi jest łatwa w konserwacji. Podczas procesu wiązania siatką odchylane ostrza są automatycznie wsuwane, a następnie ponownie odchylane. Funkcja ta ułatwia przejście między nierozdrabnianiem bel

siana lub słomy a na przykład belami kiszonki. W szczególności usługodawcy, którzy często wykonują pracę na różnych polach i przy różnych prasowanych materiałach, oszczędzają czas konfiguracji, ponieważ nie ma już konieczności wykonywania czasochłonnego przełączania noży atrapowych.

Nowe funkcje Profi można zamawiać jako rozwiązanie Loadsensing Profi lub TIM Profi dla pras Fendt Rotana 130 F Combi i 160 V Combi.

(red)



Fot. Fendt

## ZGRABIARKI PÖTTINGER TOP VT 6820 S I TOP VT 7620 S - DUŻE POKOSY Z MAŁĄ MOCĄ

Nowe zgrabiarki dwukaruzelowe zgrabiarki z bocznym odkładaniem pokosu Pöttinger TOP VT 6820 S i TOP VT 7620 S zostały zaprojektowane tak, aby odkładać duże pokosy przy niewielkim zapotrzebowaniu na moc. Zgrabiarka TOP VT 6820 S ma stałą szerokość roboczą 6,80 m, a TOP VT 7620 aż 7,60 m.

Wygięte palce lekko unoszą paszę i zapewniają czyste zgrabianie – nie ciągną jej po ziemi. Standardowe 5-kołowe podwozie w połączeniu z zawieszeniem kardana karuzeli zapewnia precyzyjne prowadzenie palców nad nierównościami terenu. Na życzenie zgrabiarka może być wyposażona w koło MULTITAST, które wcześniej wykrywa nierówności i odpowiednio podnosi karuzele. Wysokość zgrabiania jest regulowana elektro-hydraulicznie z kabiny ciągnika lub za pomocą ręcznej korby. W opcji koło MULTITAST jest regulowane automatycznie wraz z podwoziem karuzeli.

Dostępne na życzenie sprężyny odciążające przyczyniają się do spokojnej pracy karuzeli w pozycji roboczej.

Do podnoszenia karuzeli potrzebny jest zawór dwustronnego działania z pozycją pływającą w ciągniku. Obydwie karuzele są podnoszone i opuszczane jedna po drugiej przy pomocy zaworu krokowego. Dzięki funkcji preselekcji Basicline karuzele mogą być oddzielnie podnoszone lub opuszczane, co jest szczególnie praktyczne w przypadku zgrabiania z niewielkich powierzchni lub na granicy pola.

TOP imponuje również dużą zwrotnością: przegubowe podwozie pozwala na kąt skrętu wynoszący 80°, dzięki czemu zgrabiarka

dokładnie podąża za śladem ciągnika. Z prześwitem od podłoża 50 cm można bez obaw przejeżdżać przez odłożone pokosy. Aby zapewnić wygodny i bezpieczny transport, fartuch

pokosu składany jest automatycznie, a wysokość transportowa pozostaje poniżej 4,00 m – bez konieczności wychodzenia z ciągnika.

(red)



Fot. Pöttinger



## LE BOURBASQUET SAS



CLAAS ARION 640, traktor, 2017, cena netto: 43000€



VICON, kosiarka, 296 cm, cena netto: 3500€



KUHN MULTIMASTER 111, 1999, 5 skib, cena netto: 7500€



QUIVOGNE, brona, 2015, 32 talerze, cena netto: 10500€



SUIRE ROTOGYR SL2810, rozdrabniacz, 2011, cena netto: 3000€



BREVIGLIERI, brona, 2011, 3 m, cena netto: 2800€

[www.lebourbasquet.fr](http://www.lebourbasquet.fr)

4, rue Jean Guyomard, 56250 ST NOLFF, Francja  
tel. +33 297 533 130  
direction@lebourbasquet.com



## Brandt Traktoren

[www.brandt-traktoren.de](http://www.brandt-traktoren.de)



28355 Bremen/Niemcy – Hodenberger Str. 40  
Tel. +49 - (0) 421-25 92 52  
28876 Oyten/Germany - Rudolf-Diesel-Str. 16  
Tel. +49 - (0) 4207-666 559  
e-Mail: info@brandt-traktoren.de

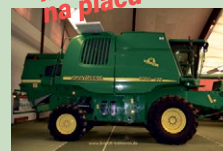
ponad 350  
maszyn  
na placu



350 maszyn na placu



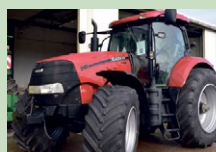
Claas DO 203 Mega 1996



John Deere 9780 CTS i Hillmaster 2006



Deutz 4090 HTS TopL. 1998



Case Puma 210 2008



John Deere 6510 1999



Fendt 826 Vario ProfiPlus 2015



Claas Rolland 255 RC 2006



Claas Jaguar 900 2001



Kaweco Radium 250 S 2022

XOP2015



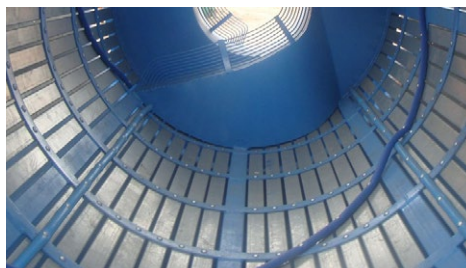
P.P.H.U.

"Maciuś"



## PRODUCENT SPECJALISTYCZNYCH MASZYN DO WARZYW

- myjki do warzyw - myjki szczotkowe
- stoły rolkowe - wywrotnice



P.P.H.U. MACIUŚ Bogdan Gmerek, wilczkowice Górne 12A, 99-100 Łęczyca  
tel. 783 092 008, kontakt@myjkidowarzyw.pl [www.myjkidowarzyw.pl](http://www.myjkidowarzyw.pl)



RN 13, 14100 Marolles, Franța



JOHN DEERE 854, 2013, 2,20m rotoflow, wżacanie sznurek, siatka, netto: 12 000 €



MASSEY FERGUSON 6290, 2001, 7400h, podnoszenie przednie, cena netto: 28 000 €



CARUELL 4240, opryskiwacz samojezdny, 2012, 32 m, cena netto: 60 000 €



BROCHARD BG190-24, rozrzutnik obornika, 2008, 20 t, DPAE, cena netto: 28 000 €



Evrard Alpha 4100, 2005, opryskiwacz samojezdny, 36m, cena netto: 45 000 €



NEW HOLLAND T7-165S, 2019, 3867h, cena netto: 59 000 €



MASSEY FERGUSON 7620, 2013, 6600 h, Dyna VT, ładowacz Quicke, cena netto: 65 000 €



KUHN BPR280, kosiarka bijakowa, 2018, 2,80m 2018, z Speedgreen, cena netto: 9 600 €



DEUTZ Agroton M410, 2011, 6300 h, ładowacz Stoll, cena netto: 43 000 €



HUARD SPF7, pług, 7 skib, zabezpieczenie non stop hydrauliczne, cena netto: 3 800 €



ORENGE M140, rozrzutnik, 1985, 14t, skrzynia 1400x20, cena netto: 12 000 €



DEUTZ Agrotron 6185 TTV, 2019, 3031h, podnoszenie przednie, cena netto: 75 000 €



VALTRA N174 direct, 2021, 2600h, ładowacz Quicke, cena netto: 100 000 €



Claas Axion 820 Cebis, 2010, 5863 h, cena netto: 36 000 €



CLAAS Arion 630 Cmatic, 2019, 2600 h, cena netto: 95 000 €



HESSTON 4800, prasa, 1992, stand dobry do pracy, cena netto: 6 800 €



FENDT 720 Power+1, 2021,  
ładowacz MX 417,  
cena netto: 155 000 €



FENDT 722 vario Profi+, 2016,  
7394 h, cena netto: 102 000 €



FENDT 933 profi+, 2021, 5111h,  
podnoszenie przednie,  
cena netto: 195 000 €



KEENAN mēca 350, wóz  
paszowy, 2012, waga,  
cena netto: 6000 €



TRIMBLE GN-SS AG200 antena,  
cena netto: 700€



BOGBALE M3W + 4000,  
rozsiwacz, 2002, plandeka,  
ważenie, cena netto: 7 500 €



CATERPILLAR TH407C, wózek  
teleskopowy, 2016, 6182 h, widły  
do palet, cena netto: 29 000 €



SILOKING 14 m3, 2009,  
ważenie, cena netto: 6 000 €



LA CAMPAGNE BV6, 2000,  
skrzynia do przewozu inwentarza  
żywego, waga naziemna,  
cena netto: 4 200 €



KVERNELAND KFC5 TO, agregat  
ścierniskowy, 2010, 5m, cena  
netto: 23 000 €



CASE Magnum MX240, 2003,  
7686 h, cena netto: 34 000 €



CASE Puma 195, 2009, 6895 h,  
cena netto: 43 000 €



Silofarm DB18, 2020,  
cena netto: 4 500 €



CASE CVX 1190, 2005, 7400h,  
przednie podnoszenie,  
cena netto: 28000 €

**Kontakt: Jean Marc BRASY**  
+ 33 231 48 32 36,  
+ 33 688 20 81 11  
occasion@ruaux-sa.rf  
www.ruaux-agri.com

# JAK PRAWIDŁOWO I BEZPIECZNIE PRZEWOZIĆ NAWOZY?

W WIELU PRZYPADKACH KONIECZNE JEST STOSOWANIE PRZEPISÓW ADR

Fot. Dachser



**P**o wyjątkowo dotkliwym spadku sprzedaży w ostatnich latach, polskie nawozy znow trafiają do rolników w kraju i za granicą. Na tym etapie kluczową rolę odgrywa bezpieczny i zgodny z wymaganiami transport.

Choć większość nawozów jest neutralna i stosunkowo bezpieczna w transporcie to jednak niektóre nawozy, zwłaszcza te zawierające azotan amonu, są klasyfikowane jako towary niebezpieczne i podlegają surowym regulacjom dotyczącym ich przewozu.

Możemy wyróżnić kilka podstawowych rodzajów nawozów, które różnią się składnikami odżywczymi oraz sposobem działania na glebę, są to nawozy azotowe, fosforowe, potasowe, wapniowe i magnezowe. Do nawozów niebezpiecznych w transporcie zaliczymy nawozy mineralne na bazie azotanu amonu, z zawartością azotu powyżej 28%, jak np. saletra amonowa, klasyfikowana jako „Materiały utleniające” klasy 5.1. Numer UN dla tych materiałów to 2067. Transport takich nawozów musi być zgodny z Europejską Umową dotyczącą Międzynarodowego Przewozu Drogowego Towarów Niebezpiecznych, która określa szczegółowe wymagania dotyczące przewozu tych towarów.

## Ostrożności nigdy za wiele

Rozpoznanie klasyfikacji nawozu: przede wszystkim należy sprawdzić czy dany nawóz został sklasyfikowany jako ADR. W tym celu należy poszukać na opakowaniu żółtej nalepki o wymiarach 10x10 cm oraz napisu UN 2067 lub innego

poprzedzonego literami UN. Dokładną klasyfikację towaru można również sprawdzić w punkcie 14 w karcie charakterystyki.

Wybór odpowiedniego środka transportu: pojazd powinien być wyposażony w sprzęt przeciwpożarowy, awaryjny i środki ochrony indywidualnej oraz oznakowany tablicami odbłaskowymi barwy pomarańczowej z przodu i z tyłu. Konkretnie wytyczne obowiązują również kierowcę obsługującego transport tego rodzaju ładunku. Zgodnie z przepisami musi mieć ukończone 21 lat i posiadać zaświadczenie ADR potwierdzające ukończenie kursu dla kierowców przewożących towary niebezpieczne.

Zastosowanie odpowiednich opakowań: opakowania muszą być certyfikowane i oznakowane zgodnie z przepisami ADR.

Dokumentacja przewozowa: kierowca musi mieć przy sobie dokument przewozowy sporządzony zgodnie z umową ADR.

Ewelina Staszewska Kobiela, kierownik rozwoju biznesu DACHSER Chem Logistics Polska, podkreśla:

– Bezpieczny transport nawozów wymaga szczególnej ostrożności i przestrzegania określonych procedur. Przed załadunkiem należy sprawdzić, czy przestrzeń ładunkowa jest sucha i czysta, a włazy szczelne. Ładunek powinien być przykryty plandekami, aby chronić go przed opadami. Ważne jest także, aby unikać upadków materiału podczas załadunku i rozładunku. W przypadku uszkodzenia ładunku, należy skorzystać z karty charakterystyki i postąpić zgodnie z jej wytycznymi np. jak najszybciej zebrać rozsypane nawozy i w razie

zagrożenia środowiska, postępować zgodnie z przepisami obowiązującymi w danym kraju.

## Wyłączenia 1.1.3.1. i 1.1.3.6.

W niektórych przypadkach, przewożąc niewielkie ilości nawozów można skorzystać z wyłączenia 1.1.3.1., ale ma to miejsce tylko w sytuacji dedykowanych transportów, gdzie na pojeździe nie ma już innych towarów niebezpiecznych. Przykładem może być przewóz przez rolnika z gospodarstwa na pole lub z punktu sprzedaży na pole w celu wysiania nawozów w opakowaniach nie większych niż 450 litrów i ilości do 1.000 kg. Taki transport można określić jako pomocniczy w ramach działalności rolniczej, co nie wymaga certyfikowanych opakowań ani specjalistycznego środka transportu z przeszkolonym kierowcą.

Warto jednak pamiętać, że tego wyłączenia nie można stosować, gdy transport ma charakter „zaopatrzenia lub wewnętrznej i zewnętrznej dystrybucji”, np. na trasie pomiędzy punktem sprzedaży a gospodarstwem rolnym. Jednak wtedy pojawia się nam kolejne wyłączenie 1.1.3.6. Dotyczy ono transportu towarów niebezpiecznych w ograniczonych ilościach, gdzie dopuszczalne ilości są zależne od kategorii transportowej towaru (określonej w Tabeli A Umowy ADR). Dzięki temu nie ma potrzeby oznaczania pojazdu tablicami ADR ani posiadania przez kierowcę uprawnień ADR, pod warunkiem, że nie przekroczymy dozwolonych limitów. Choć to wyłączenie zwalnia przewoźnika z części wymagań, to nadal przesyłki muszą być oznakowane, należy użyć opakowań

certyfikowanych, pojazd musi być wyposażony w dodatkową gaśnicę 2 kg i sporządzony dokument przewozowy.

## Transport ADR-ów

Przewóz nawozów powyżej 1000 punktów wymaga pełnego zastosowania przepisów ADR. Kupując nawozy, należy wymagać od sprzedawcy, aby dostarczył je wyspecjalizowanym transportem – własnym lub wynajętym. Przewoźnik musi spełniać wszystkie wymogi dotyczące oznakowania, wyposażenia pojazdu, przeszkolenia kierowcy oraz wyznaczenia doradcy DGSA.

– Operator logistyczny stworzył rozwiązanie dedykowane branży chemicznej - DACHSER Chem Logistics - specjalizując się między innymi w transporcie towarów niebezpiecznych. Firma dysponuje wiedzą i doświadczeniem w przewozie nawozów sklasyfikowanych jako towary niebezpieczne. Rozwiązanie to oferuje kompleksową obsługę, obejmującą zarówno doradztwo, jak i realizację transportu zgodnie z wymogami ADR – podkreśla Ewelina Staszewska Kobiela.

Transport nawozów, szczególnie tych sklasyfikowanych jako niebezpieczne, wymaga staranności i przestrzegania określonych przepisów. Dachser dzięki swojej wiedzy i doświadczeniu, oferuje profesjonalne usługi transportowe, zapewniając bezpieczeństwo i zgodność z obowiązującymi regulacjami. Przewożąc nawozy, warto skorzystać z usług specjalistów, aby zapewnić bezpieczny i efektywny transport, minimalizując ryzyko związane z przewozem tych materiałów.

(red)

# Startin

## STARTIN TRACTORS LTD

## CASE IH



Caselh FARMLIFT 742 Telescopic, ładowarka teleskopowa, Q-Fit, 2021, 1490 h



WEIDEMANN T4512 Premium Telescopic, ładowarka teleskopowa, Euro Headstock, widły paletowe



Caselh FARMLIFT 742 Telescopic, ładowarka teleskopowa, 2023, 3570 h, Pin & Cone



Caselh Maxxum 125 Active Drive 4 Autoshift, pełne zawieszenie, obciążniki przednie, 50 km/h, opony 600/65 x 38



AMAZONE UX5201 Super Trailed, opryskiwacz, 36m, isobus, opony 520/85 x 42, Amaselect, Curve Control, Swingstop, Extreme clean



Caselh Puma 165 X Line, 2020, 445 h, podnośnik przedni, 50 km/h, hamulce pneumatyczne przyczepty



Caselh Puma 200, Full Powershift, 50 km/h, 2019, 915 godzin, podnośnik przedni, (opcjonalny obciążnik)



Caselh Farmall 75c, 2017, 4x4, 366 h, Power Shuttle, A/C, opony trawiaste



AMAZONE Pantera 4502, wysięgnik 24/36 m Contractor, 2015, 6200 g, liczne opcje



Farmall 55A, 2x2, składany pałąk bezpieczeństwa, mechaniczna skrzynia biegów, hydraulika tylna, opony 340/85 x 28



Farmall 55c, 2x2, pełna kabina, PowerShuttle, hydraulika tylna, opony 380/85 x 28



Caselh Magnum 340 CVX, 2020, 3000 h, full Accuguide, pełne zawieszenie, 50 km/h



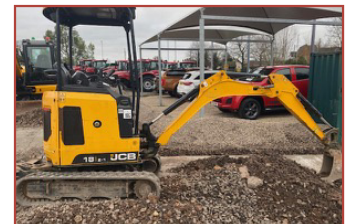
JCB 520-40, ładowarka teleskopowa, 2017, 3250 h, widły paletowe



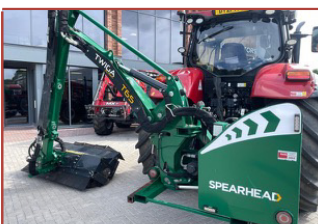
JCB 550-80 Agri Plus, 2012, 6100 h, wózek JCB Q-Fit, zaczep tylny



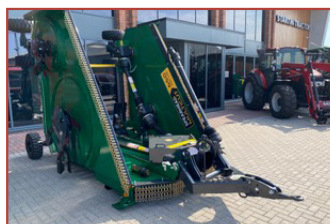
Koparka JCB 86-C1, 2 łyżki, ok. 4500 h



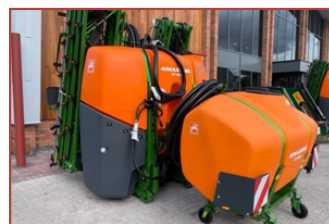
JCB 18-Z1, minikoparka, 2019, regulowane gąsienice, łyżki, ok. 1000 godzin



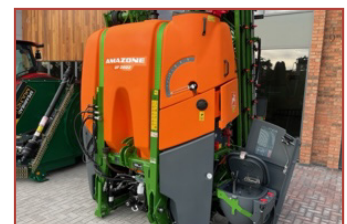
SPEARHEAD T65 Classic, geometria ramienia równoległego, montaż na układzie zawieszania, sterowanie elektryczne, głowica 1,5 m, rolka hydrauliczna



NOWY SPEARHEAD 650 PROLINE



AMAZONE UF1602 opryskiwacz zawieszany, 24m, zbiornik przedni 1502, isobus



AMAZONE UF opryskiwacz zawieszany, 2002, 2000 l, 24 m, isobus



[www.startintractors.co.uk](http://www.startintractors.co.uk)

tel: +44 (0) 1827 880088, email: [sales@startintractors.co.uk](mailto:sales@startintractors.co.uk)



# ZMODERNIZOWANE CIĄGNIKI LANDINI

## SIEDEM MODELI Z INNOWACJAMI

Fot. Landini



[ Landini REX4 RoboShift ]

Marka Landini informuje o modernizacji swoich produktów i ogłasza otwarcie nowego zakładu w Campagnola Emilia (Włochy), który rozpoczął produkcję przekładni Argo Tractors, wcześniej produkowanych w innych zakładach włoskiej międzynarodowej firmy.

### REX 4

Wersja 120GT Dynamic ciągnika Landini REX4 zdobyła tytuł Tractor of The Year 2024 w kategorii Best of Specialized, dzięki innowacyjnym elementom, takim jak przekładnia RoboShift, zaprojektowana i wyprodukowana we włoskich fabrykach Argo Tractors.

Wszystkie wersje są wyposażone w HML i układ pełzania, dzięki czemu liczba biegów wynosi 48 do przodu + 16 do tyłu. Najważniejsze aktualizacje

roku modelowego 2025 dotyczą elektrohydraulicznych zaworów suwakowych, z nową ergonomią i nowymi konfiguracjami. W kabinie wprowadzono ulepszenia, zarówno strukturalne (z płaską podłogą w celu zwiększenia komfortu operatora), jak i pod względem izolacji, która zyskała na ulepszeniach termicznych i akustycznych.

Silnik na rok modelowy 2025 pozostaje bez zmian: Deutz AG 2,9-litrowy, o mocy od 75 do 112 KM, emisja spalin Stage V dzięki filtrowi cząstek stałych DPF z pasywną regeneracją, katalizatorowi utleniającemu DOC oraz, w modelach powyżej 75 KM, katalizatorowi selektywnej redukcji emisji SCR ze zbiornikiem AdBlue, z praktycznym systemem szybkiego napełniania.

Istotną nowością jest wprowadzenie dwóch specjalnych pakietów: Dynamic i Dynamic+. Dynamic jest

wyposażony w elektrohydrauliczny rewers, HML i w pełni zrobotyzowane przekładnie, zarządzane za pomocą wielofunkcyjnego joysticka SmartPilot Plus, który pozwala operatorowi szybko i intuicyjnie sterować tylnym podnośnikiem, włączaniem WOM i obrotami silnika.

Advanced Driving System oferuje elektryczne wspomaganie kierownicy, które zmniejsza obciążenie koła kierownicy, utrzymuje kierunkowość przednich kół w każdych warunkach i usztywnia układ kierowniczy wraz ze wzrostem prędkości. Funkcja Stop & Action umożliwia zatrzymanie ciągnika poprzez naciśnięcie hamulca bez użycia pedału sprzęgła.

Pakiet Dynamic+ obejmuje wszystkie, co opisano powyżej, a także dodatkowe funkcje i urządzenia: 4 elektronicznie sterowane elektrohydrauliczne tylne rozdzielacze, innowacyjny wielofunkcyjny podłokietnik, zintegrowany z obrotowym fotelem (16 stopni w prawo i 8 stopni w lewo), dostępność 10-calowego monitora dotykowego Data Screen Manager (DSM) do szybkiej i intuicyjnej obsługi większości funkcji ciągnika.

W zestawie znajduje się również protokół telemetryczny Landini Fleet & Remote Diagnostics Management, a także system Landini Farm Management.

### REX4 Energy

Specjalna wersja o nazwie Landini REX4 Energy jest wyposażona w generator pod maską i falownik podłączony do silnika endotermicznego, który może dostarczać energię

elektryczną do gniazda przedniego i tylnego, które zasilają narzędzia elektryczne. Na przykład, jego moc 10 kW, 48 V pozwala najnowszej generacji elektrycznych dmuchaw do mgły pracować przy niskich prędkościach obrotowych silnika, przy zmniejszonym zużyciu energii i hałasie. Kolejną zaletą jest usunięcie wału odbioru mocy, co poprawia zwrotność i zwiększa bezpieczeństwo podczas podłączania i odłączania narzędzi. Ciągnik, wyposażony w silnik wysokoprężny Deutz AG o mocy 75 KM, to model 4-080 bez SCR, kompatybilny z paliwami HVO i z okresem międzyobsługowym, który można wydłużyć do 1.000 godzin w przypadku stosowania oleju silnikowego Ultra-low Ash.

### Trekker4 MY25

W Landini Trekker4 MY25 zastosowano nowe rozwiązania w sterowaniu jazdą, dotyczące zaworów zdalnych, platformy i zbiornika. Ciągnik jest wyposażony w filtr DPF z pasywną regeneracją, katalizator utleniający DOC i, tylko w modelach o mocy powyżej 75 KM, katalizator selektywnej redukcji emisji SCR oraz 10,5-litrowy zbiornik AdBlue. Pięć dostępnych modeli - 4-085, 4-095, 4-105, 4-110 i 4-120 - wyposażonych w silniki Deutz AG o pojemności 2,9 litra, oferuje moc od minimum 75 KM do maksymalnie 112 KM. Są one dostępne w wersjach F (sady i winnice) i M (góry, wzgórza, otwarte pola lub szczególnie rozległe sady) i są wyposażone w metalowe lub gumowe gąsienice o szerokości 450 mm.

Fot. Landini



[ REX4 Energy ]



[ Trekker4 ]

Fot. Landini



14-16 | 03 | 2025

agr  tech

Międzynarodowe Targi Techniki Rolniczej

1995 - 2025



las-exp 

XXIV Targi Przemysłu Drzewnego  
i Gospodarki Zasobami Leśnymi

Największa w Polsce wystawa  
techniki rolniczej i leśnej w halach

Bądź na bieżąco





[ Landini 5-085 ]

➤ Kabina jest teraz wyposażona w cztery hydro silent bloki, dwa z przodu i dwa z tyłu, dla lepszej izolacji przed kurzem i hałasem, w połączeniu z ergonomicznym fotelem z zawieszeniem pneumatycznym. Dostępny jest również nowy dach kategorii 4 (z filtrami z węglem aktywnym), zapewniający operatorowi bezpieczną pracę nawet podczas aplikacji chemikaliów.

Przekładnia jest dostępna z 16 biegami do przodu i 8 do tyłu; z biegami pełzającymi do przodu (lub z nadbiegiem). Po raz pierwszy w tym modelu wprowadzono 84-litrową potrójną pompę hydrauliki roboczej, a także kolejne 28 litrów na układ kierowniczy, aby przyspieszyć i ułatwić wszystkie operacje z narzędziami przednimi i tylnymi. Ciągnik jest dostępny z kabiną lub platformą. W wersji M gąsienica może być również wykonana z 450 mm gumy. Trekker4 jest również wyposażony w najbardziej innowacyjne systemy cyfrowe, takie jak Landini Fleet & Remote Diagnostics Management (do zarządzania flotą i zdalnego serwisowania przez warsztat dealera lub firmę macierzystą) oraz Landini Farm (do zarządzania gospodarstwem z perspektywy agronomicznej i magazynowej). Interwał serwisowy silnika został wydłużony do tysiąca godzin.

### Landini 5-085

Landini 5-085, w wersji z przekładnią Roboshift, to lekki ciągnik użytkowy odpowiedni do wielu zadań w gospodarstwie i na polu. Na poziomie wzornictwa, model 5-085 korzysta z nowego Landini Family Feeling, w komplecie z oświetleniem LED i dostępnym również z wykończeniem Bluelcon (ekskluzywne metaliczne niebieskie malowanie).

Wraz z nową przekładnią RoboShift, po prawej stronie wprowadzono nową, całkowicie przeprojektowaną konsolę, która jest wygodniejsza dla operatora. Jest ona wyposażona w nowy joystick SmartPilot, który umożliwia sterowanie wszystkimi

głównymi funkcjami: tylnym podnośnikiem, przekładnią, WOM, wysprężaniem i elektrohydraulicznym rewersem.

Dostępny jest system ADS+, układ kierowniczy zaprojektowany głównie w celu poprawy komfortu operatora. Łączy on w sobie dwustopniowe wspomaganie układu kierowniczego z funkcją EasySteer (dostępną zazwyczaj w modelach z najwyższej półki), która umożliwia wykonanie zaledwie półtora obrotu kierownicą, ułatwiając manewry na uwrociach. Co więcej, ADS+, który jest już kompatybilny z systemami naprowadzania satelitarnego, redukuje wibracje, zwiększa sztywność kierownicy wraz ze wzrostem prędkości, a dzięki tej technologii podczas manewrowania kierownica zachowuje się dokładnie tak, jak w samochodzie i jest w stanie automatycznie się ustawić.

Pod maską znajduje się jednostka napędowa FPT o mocy 75 KM (czterocylindrowy silnik o pojemności 3,4 litra, Stage V), ale z rezerwą momentu



[ Serie 7 Smart Cab ]

obrotowego wynoszącą 56%, co jest unikatowe w tym segmencie. Cecha ta zapewnia maksymalny moment obrotowy porównywalny z ciągnikiem o mocy 90 KM, ale z korzyścią w postaci braku konieczności stosowania płynu AdBlue do oczyszczania spalin, co pozwala zaoszczędzić na konserwacji i zużyciu paliwa.

Ciągnik może być wyposażony w ładowacz czołowy L15, który może być obsługiwany za pomocą joysticka w kabinie.

### Serie 7 Smart Cab

Serie 7 Robo-Six Stage V obejmuje silniki o mocy od 190 do 225 KM: 24-zaworowa jednostka napędowa o pojemności 6,7 litra wykorzystuje DOC i SCR do oczyszczania spalin.

Główne innowacje koncentrują się w kabinie Smart Cab, mocno przeprojektowanej, która oferuje 14% wzrost przestrzeni wewnętrznej. Widoczność została poprawiona (dzięki zwiększeniu powierzchni przeszklonej o 16%),

a izolacja termiczna i od hałasu została poprawiona dzięki nowemu szklu atermicznemu Comfort Sky, opracowanemu przez Saint Gobain. Na zewnątrz znajdują się nowe światła LED zarówno z przodu, jak i z tyłu, nowe lusterka wsteczne i przeprojektowany dach, który zwiększa wysokość przestrzeni dla operatora. Wewnątrz znajduje się nowy system informacyjno-rozrywkowy, który można zintegrować z Apple Car i Android Auto oraz nowy chłodzony schowek, a także nowa deska rozdzielcza.

Nowością jest także wykończenie wnętrza z tworzyw sztucznych w stylu samochodowym oraz czterogłośnikowy system audio Alpine. Za kierownicą znajduje się przeprojektowany panel cyfrowy, który działa jak projektor do lepszego zarządzania wszystkimi funkcjami ciągnika i integruje się z 12-calowym monitorem DSM Plus umieszczonym na wielofunkcyjnym podłokietniku.

Komfort jazdy zapewnia funkcja EazySteer do elektronicznej modulacji



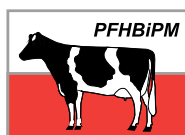
[ REX Tier 3 ]

# opolagra<sup>DLG</sup>

**13-15 czerwca 2025**  
**Polska Nowa Wieś k. Opola**



[www.facebook.com/opolagra](http://www.facebook.com/opolagra)  
[www.opolagra.pl](http://www.opolagra.pl)



układu kierowniczego w połączeniu z opcjami wspomaganego prowadzenia satelitarnego oraz zawieszenie kabiny, które może regulować sztywność poprzez ingerencję w pochłanianie wstrząsów i wibracji mechanicznie lub za pomocą sterowanego elektrohydraulicznie półaktywnego systemu tłumienia drgań.

Wydajność w trybie transportowym zwiększa system Engine Brake, który w połączeniu z przepustnicą turbosprężarki umożliwia operatorowi zmniejszenie obrotów silnika poprzez uruchomienie hamulca silnikowego wraz z tylnymi hamulcami.

System Stop & Action pozwala operatorowi zatrzymać ciągnik poprzez naciśnięcie pedałów hamulca, które pełnią funkcję elementów sterujących wysprzęglaniem, umożliwiając przekładni Robo-Six płynną jazdę, porównywalną z przekładnią bezstopniową. System APS (Auto Powershift) również zwiększa komfort jazdy, gwarantując optymalny i automatyczny zakres i zmianę biegów, dzięki dopasowaniu prędkości i kontroli obciążenia.

Wysoki poziom technologiczny tego ciągnika jest gwarantowany przez Landini Fleet & Remote Diagnostics Management, system zaprojektowany do pomiaru wydajności pojazdu pod względem zużycia paliwa, godzin pracy i przypomnień serwisowych, a wszystko to zintegrowane

z portalem, który pozwala menedżerom floty zmaksymalizować wykorzystanie i monitorować koszty operacyjne.

### REX Tier 3

To z kolei ciągnik specjalistyczny, w 100% wyprodukowany we Włoszech, oferujący przekładnie mechaniczne Synchro Shuttle lub Reverse Power Shuttle z modulacją 12+12 prędkości. Napędzany jest 4-cylindrowy, 8-zaworowym silnikiem Perkins o pojemności 4,4 litra, o mocy od 75 do 111 KM i maksymalnym momencie obrotowym od 256 do 416 Nm.

### Powerfarm II

Ciągnik napędzany czterocylindrowy silnikiem Perkins o pojemności 4,4 litra - dostępne warianty to 100, 110 i 120, o mocy odpowiednio 92,5, 102 i 110,6 KM.

Nowością w tym produkcie jest skrzynia biegów, w której wyeliminowano dźwignię Synchro Shuttle do zmiany kierunku jazdy: w jej miejsce wprowadzono elektrohydrauliczną dźwignię rewersu po lewej stronie deski rozdzielczej oraz regulację rewersu.

Oprócz przekładni 12+12 lub 16+16 z biegiem pełzającym, dostępne są również wersje z hydraulicznym rewersem o trzech przełożeniach



Fot. Landini

### [Powerfarm II]

(H-M-L), który trzykrotnie zwiększa liczbę biegów podstawowej przekładni, zapewniając łącznie 36 biegów do przodu i 12 do tyłu oraz 48+16 z HML i biegiem pełzającym.

Wydajność hydrauliczna wspomagająca tylny podnośnik i zawory szpuli wynosi standardowo 52 litry, ale dostępna jest też nowa 60-litrowa pompa. Dedykowana pompa układu kierowniczego oferuje wydajność 30 l/min. Udźwig tylnego sprzęgu został zwiększony do maksymalnie 4.500 kg (z dwoma

dotychczasowymi siłownikami) dzięki opcjonalnemu elektronicznemu sterowaniu zaczepem.

\*\*\*

Argo Tractors S.p.A., międzynarodowa firma z siedzibą w sercu włoskiej Doliny Motoryzacyjnej w Fabbri- co (RE), projektuje, produkuje i dystrybuuje ciągniki pod markami Landini i McCormick. Posiada sześć zakładów produkcyjnych we Włoszech.

(red)

## NIEMIECKIE KONSORCJUM OPRACUJE SILNIKI WODOROWE DO MASZYN ROLNICZYCH

Niemiecki producent sprzętu Mahle jest liderem projektu wprowadzenia na rynek gamy silników wodorowych przeznaczonych do maszyn rolniczych i budowlanych. Silniki objęte programem finansowanym przez niemiecki rząd federalny powinny trafić na rynek w ciągu trzech lat.

Wodór jest jednym z kluczowych narzędzi dekarbonizacji transportu. O ile ciężarówki napędzane wodorem są przedmiotem wielu projektów i już pojawiają się na drogach, maszyny wodorowe to nadal koncepcja w powijakach.

Niemiecki rząd federalny przyznał fundusze w wysokości 5,1 mln euro konsorcjum odpowiedzialnemu za zaprojektowanie w ciągu 36 miesięcy pierwszej gamy silników wodorowych przeznaczonych do przyszłych ciągników, kombajnów i innych maszyn rolniczych i budowlanych.

Łącząc głównych graczy z sektora maszyn (m.in. Deutz, Liebherr, Claas) i sektora wodorowego (Niemieckie Centrum Lotnictwa i Kosmonautyki (DLR), Politechnika w Brunzwicku, TÜV itp.), konsorcjum pod przewodnictwem Mahle'a otrzymało zadanie prowadzenia badań i eksperymentów na pełną skalę.

Powstałe w ten sposób zastosowania terenowe mają skutkować wprowadzeniem do eksploatacji prototypów maszyn.

(red)



Fot. Claas



# Środki smarne Shell dla rolnictwa – od poprawy wydajności do zwiększenia plonów



- Oleje silnikowe Shell Rimula
- Oleje UTTO Shell Spirax
- Oleje przekładniowe Shell Spirax
- Smary Shell Gadus

**SHELL**  
**LUBRICANT SOLUTIONS**



Dobierz olej na [www.shell.pl/lubematch](http://www.shell.pl/lubematch)

